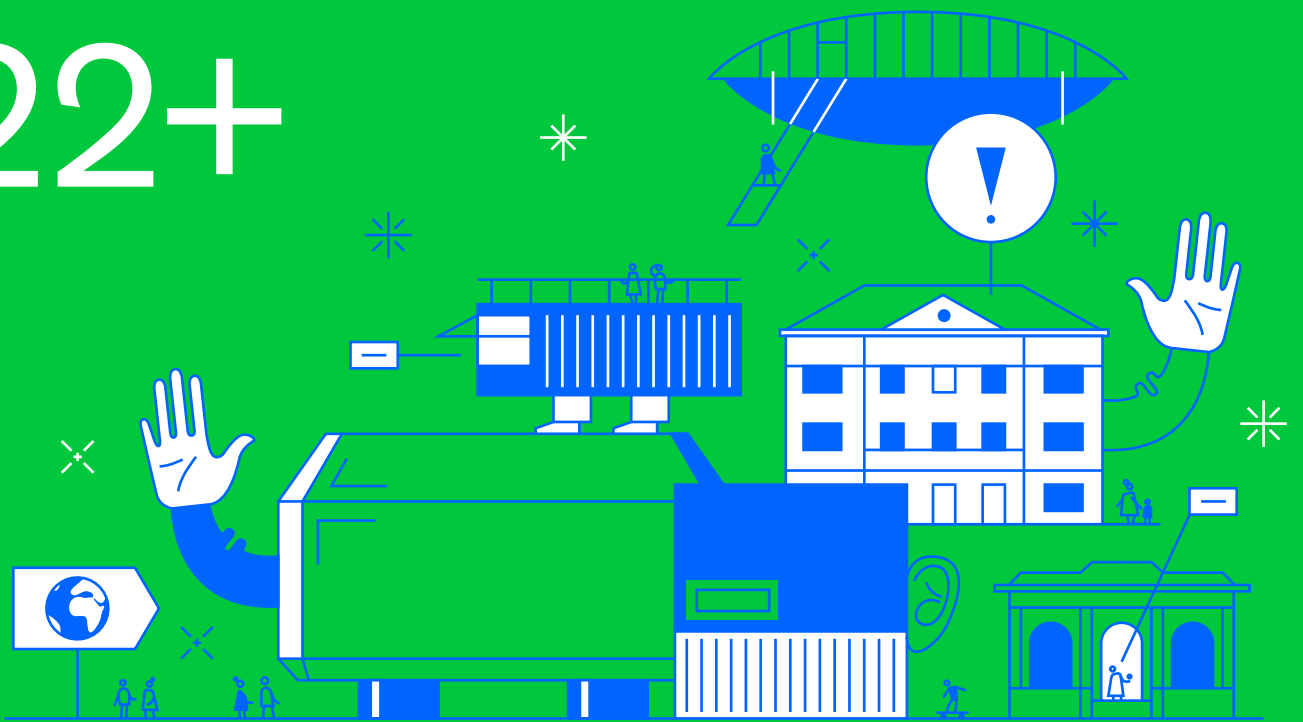
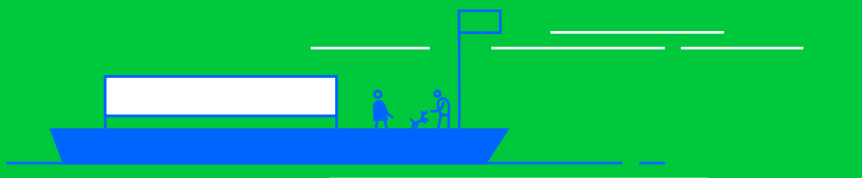


# KULTURNÍ POLITIKA HLAVNÍHO MĚSTA PRAHY 22+



Kreativní Praha

PRA	HA
PRA	GUE
PRA	GA
PRA	G



KULTURNÍ POLITIKA  
HLAVNÍHO MĚSTA  
PRAHY 22+



KULTURNÍ  
POLITIKA  
HLAVNÍHO  
MĚSTA  
PRAHY 22+

**VELMI SI VÁŽÍME PRÁCE GARANTŮ A ČLENŮ PRACOVNÍCH SKUPIN VE SLOŽENÍ:**

**PRACOVNÍ SKUPINA ART:** garantka Olga Škořochová Bláhová (ONplan), Jakub Bakule (MK ČR), Bohumil Nekolný (AMU), Daniel Sobotka (Symfonický orchestr hl. m. Prahy), Martina Hájková (Asociace profesionálních divadel), Ondřej Stupal (Nadace a centrum pro současné umění), Kamila Matějková (kancelář Radní pro kulturu), Lucie Tužová (Odbor kultury a cestovního ruchu MHMP)

**PRACOVNÍ SKUPINA COMMUNITY:** garant Tomáš Řehák (Městská knihovna v Praze), Marie Foltýnová (Galerie hl. m. Prahy), Marie Kašparová (Za Trojku), Pavel Kappel (Praha 22 Uhřetěves), Adam Pajgrt (IPR), Kamila Matějková (kancelář Radní pro kulturu), Lucie Tužová (Odbor kultury a cestovního ruchu MHMP), Ondřej Horák (Máš umělecké střevo?)

**PRACOVNÍ SKUPINA ECONOMY:** garant Marcel Kraus (Hyb4City), Marie Peksová (MK ČR), Zdeňka Hubáček Kujová (KUMST), Lucie Pára (IPR), Michaela Kašpárek Mixová (H40), Petr Suška (Fraunhofer IAO), Tomáš Lapáček (Pražský inovační institut)

**ZA SOUČASNOU I NÁSLEDNOU PODPORU DĚKUJEME ČLENŮM ŘÍDICÍHO VÝBORU VE SLOŽENÍ:**

Hana Třeštíková (Radní pro oblast kultury, výstavnictví a cestovního ruchu MHMP, Praha Sobě), Jiří Sulženko (Odboru kultury a cestovního ruchu MHMP), Lubomír Brož (ZHMP, ANO), Mariana Čapková (ZHMP, vzdělávání, Praha Sobě), Aneta Heidlová (ZHMP, Pirátská strana), Petr Hlaváček (náměstek primátora, TOP09 a STAN), Jan Chabr (Radní, majetek, TOP09 a STAN), David Kašpar (předseda správní rady Kreativní Prahy, STAN), Jakub Stárek (ZHMP, ODS), Jan Wolf (ZHMP, KDU-ČSL)



# Úvodní slovo

Kultura je každodenní součástí našeho života. Jak tuto danost za běžných okolností opomíjíme, se nám ukázalo během dvou let koronavirové pandemie. Prázdná, které přeneseně i doslova vzniklo, když se uzavřely dveře kulturních institucí (od divadel a galerií až po kluby), jsme hladově vyplňovali četbou, streamováním divadelních představení i seriálů, online prohlídkami galerií, sledováním vystoupení umělců na našem dvoře z okna. Hledali jsme inspiraci, nadechnutí. Čerstvý vzduch a nové myšlenky.

Třetí krizový rok je pro kulturní sektor možná ještě složitější než ty předchozí. I proto považujeme za nezbytné právě teď formulovat základní principy kulturní politiky. Kreativní Praha, zapsaný ústav, který jako „městská kulturní agentura“ má strategické plánování v kultuře jako jeden ze svých tří hlavních úkolů, přizval ke spolupráci na tvorbě kulturní politiky nejširší spektrum spolupracovníků a klíčových osobností politické reprezentace města a úřadu pražského Magistrátu.

Velkorysý začátek diskuse s mezinárodní účastí na Pražském kulturním fóru na jaře 2021, řada pracovních skupin, individuálních konzultací a online přenosů společně vytvořily celoroční platformu pro intenzivní spolupráci celého sektoru. Současná kulturní politika nevzniká jako idealistický dokument bez vazby na realitu města, ale jako praktický pevný bod pro další práci na rozvoji kultury a umění v Praze. Je to dokument inspirovaný Prahou a Pražany, má ale také ambice inspirovat a klást si nové úkoly, které reflektují současný kontext a očekávaný vývoj.

Kulturu vnímá tato kulturní politika široce. Počínaje uměním a uměleckou tvorbou individuálních umělkyně a umělců, přes institucionální kulturu realizovanou v organizacích zřizovaných městem, neziskových organizacích nebo v soukromém sektoru, kulturní cestovní ruch, kvalitu života reprezentovanou kulturní nabídkou v lokalitách a ve veřejném prostoru až po kreativní průmysly. Přesto se snaží být kompaktní, zacílená a dostatečně konkrétní, aby ukazovala jasný směr pro další praktické kroky, které na ni budou navazovat, i s ohledem na možnost využít prostředky z Národního plánu obnovy.

Chtěla bych poděkovat kolegyním a kolegům v Kreativní Praze a všem účastnicím a účastníkům pracovních setkání, kteří věnovali svůj čas a tvořivou energii k formulování tohoto dokumentu. Široká participace zavazuje úředníky i politiky, a věřím, že důvěru, kterou se nám při tvorbě kulturní politiky podařilo vybudovat, Praha i přes očekávání nelehkých časů správně využije.

Hana Třeštíková

Radní pro oblast kultury, výstavnictví a cestovního ruchu MHMP

# Obsah

## A Východiska

Slovníček pojmů 9  
Kontext 10  
Analytická východiska 11  
Dotazníkové šetření 14

## B Kulturní politika hl. m. Prahy 22+

Zásady, které máme vždy na paměti 17

- 1 Spoluprací nejdál dojdeš 18  
/ Kultura sjednocená
- 2 Bez dat nejsou koláče 22  
/ Praha uvědomělá
- 3 Jak se do světa volá, tak se ze světa ozývá 26  
/ Praha inspirativní
- 4 Kultura je tam, kde jsou lidé 30  
/ Praha komunitní
- 5 Kreativita je budoucím kulturním dědictvím 34  
/ Praha prosperující

Jak budeme KP22+ realizovat 38  
Jak poznáme, že se daří KP22+ naplňovat 40

## C Příklady projektů 2022

Příklady projektů 2022 43

## D Přílohy

SWOT analýza 51  
Provázanost s dalšími dokumenty 55  
Dotazníkové šetření 57

## A Východiska



# Slovníček pojmů

**KOMUNITNÍ KULTURA** = kultura s místním dopadem, která se vztahuje ke konkrétnímu území a má ambici posilovat v tomto území kulturní nabídku, rozvíjet komunitu a dobré sousedské vztahy

**MÍSTNÍ AKTÉR** = aktér s vazbou na konkrétní území — od jednotlivce přes zájmové organizace po profesionální organizace v kultuře a souvisejících oblastech

**KOMUNITNÍ AKCE** = viz pojem „komunitní kultura“; jedná se o aktivity jako je např. sousedská slavnost, trh, burza, masopust, piknik, tematické dny MČ a další lokální akce s přesahem i do dalších oblastí

**MĚSTSKÉ ORGANIZACE** = městem založené či zřizované organizace různých právních forem (nejčastěji příspěvkové organizace)

**NEZŘIZOVANÁ KULTURA** = soukromoprávní kulturní aktéři (neziskoví i ziskoví)

**KREATIVCI** = profesionálové z kulturních a kreativních odvětví

**KKO** = kulturní a kreativní odvětví; ekonomické činnosti probíhající v rámci širšího kulturního a kreativního sektoru, oproti jiným oblastem kultury se jedná o oblasti nezávislé na veřejných zdrojích, tj. jsou více než z 50 % finančně soběstačné a mají potenciál generovat zisk

**KULTURNÍ OBEC** = široké spektrum aktérů v oblasti umění, kultury a kulturních a kreativních odvětví zahrnující jak aktéry městských organizací, tak nezřizované scény (neziskové i ziskové)

**KULTURA** = umění, kulturní a kreativní odvětví a komunitní kultura

**IPR** = Institut plánování a rozvoje hlavního města Prahy

**PRAHA** = uvedeno ve dvou různých kontextech: 1. hlavní město, jeho území a obyvatelé nebo 2. (zejména v případě nositelů ambic a zodpovědnosti) představitelé Magistrátu hlavního města Prahy, v jejichž gesci je kultura, tedy zejména Odbor kultury a cestovního ruchu MHMP a kancelář Radní pro oblast kultury, výstavnictví a cestovní ruch

**ZÁBOR VEŘEJNÉHO PROSTRANSTVÍ** = jiné, zpravidla dočasné, užívání veřejného prostranství či komunikace

**KUC (ODBOR KULTURY)** = Odbor kultury a cestovního ruchu Magistrátu hl. města Prahy

**KP22+** = dokument Kulturní politika hlavního města Prahy 2022+

**MČ** = městská část

**MHMP** = Magistrát hlavního města Prahy

**MK ČR** = Ministerstvo kultury České republiky

**ZHMP** = Zastupitelstvo hlavního města Prahy

# Kontext

Kulturní politika hlavního města Prahy 2022+ (dále také KP22+) formuluje zájmy a ambice Prahy v oblasti rozvoje kultury, umění a kulturních a kreativních odvětví v dlouhodobém kontextu. Dokument má sloužit jako základní východisko, které se promítá do práce nejen volených a nevolených reprezentantů města, ale jeho implementace se vztahuje i k širokému plénu kulturních aktérů zapojených jakýmkoli způsobem do kulturního dění v Praze. Velká část agendy vyplývající z implementace této politiky náleží Magistrátu města a městem zřízeným či založeným organizacím, týká se nicméně všech kulturních aktérů. KP22+ je zastřešujícím koncepčním dokumentem hlavního města v oblasti kultury, umění a kulturních a kreativních odvětví pro roky 2022–2030. Stanovuje dlouhodobou vizi, priority a cíle a pro první kalendářní rok předkládá i základní nástroje k jejich naplňování. V dalších letech bude z KP22+ vycházet tvorba akčních plánů s konkrétními projekty vždy pro následující kalendářní rok.

## POSTUP PRÁCE

<sup>1</sup> Green Paper je označení pro dokument, který otevírá témata, klade otázky a formuluje hypotézy. Používá se často jako podklad pro další diskusi, v tomto případě ve vztahu k Pražskému kulturnímu fóru.

<sup>2</sup> Kompletní záznamy diskusí, texty green paperů i záznamy rozhovorů lze najít na webu Kreativní Prahy: <http://kreativnipraha.eu/cs/prazske-kulturni-forum-2021>

<sup>3</sup> Zpráva obsahující metodiku, výsledky a interpretaci dotazníkového šetření je ke stažení na webu Kreativní Prahy: [https://kreativnipraha.eu/uploads/assets/DOTAZNIKOVE%20SETRENI\\_vystup.pdf](https://kreativnipraha.eu/uploads/assets/DOTAZNIKOVE%20SETRENI_vystup.pdf)

<sup>4</sup> Seznam členů pracovních skupin a řídicího výboru je uveden před Úvodním slovem.

<sup>5</sup> Pro celé znění SWOT analýzy a ukázkou provázanosti s dotčenými analytickými materiály viz Přílohy.

Práce na dokumentu odstartovala v dubnu 2021 prvním ročníkem Pražského kulturního fóra. Tematické panelové diskuse, green papery<sup>1</sup> a rozhovory s významnými zahraničními hosty otevřely mnoho otázek a přinesly množství podnětů<sup>2</sup>. Na Pražské kulturní fórum navázalo dotazníkové šetření mezi širokou kulturní obcí.<sup>3</sup> Základní kostru strategie vytvářely od června do září 2021 tři tematické pracovní skupiny.<sup>4</sup> V září 2021 byla skrze tři kola online konzultací představena rozpracovanost dokumentu široké veřejnosti. V říjnu 2021 byl zveřejněn koncept dokumentu a spuštěno připomínkování. Veřejné projednání proběhlo v listopadu 2021. Prosinec 2021 byl vyhrazen pro zapracování připomínek, aby zkraje roku 2022 byla zahájena závěrečná projednávání ve volených orgánech a komisích města. Přípravou na tato projednání (a zejména následnou implementaci politiky a akčních plánů) bylo utvoření tzv. řídicího výboru, který je složen z volených zástupců města napříč politickým spektrem.

## SKLADBA DOKUMENTU

Dokument stojí na analytických východiscích, která se opírají o SWOT analýzu formulovanou pracovními skupinami. Návrhová část je v souladu s výstupy dotazníkového šetření a vychází z relevantních koncepčních materiálů města a státu.<sup>5</sup> Hlavní jádro tvoří celková vize, průřezová kritéria, 5 tematických vizí a cílů, a definice, co Praha bude a nebude na poli kulturní politiky dělat. Konkrétní návrhy jsou doplněny citacemi odborníků, kteří se zapojili do procesu tvorby KP22+. Dokument obsahuje také implementační plán a indikátory měření, tedy jakým způsobem bude navrhovaná kulturní politika přenášena do praxe a jak bude vyhodnocováno její plnění.

# Analytická východiska

## ZÁKLADEM PRAŽSKÉ KULTURY JSOU LIDÉ

Praha je nezpochybnitelně kulturním městem — jak z pohledu tvůrců, kreativců a lidí v kultuře zaměstnaných, tak z pohledu návštěvníků a turistů. Lidé tvoří základní stavební kámen KP22+.

**Lidský kapitál města a magnetismus Prahy vnímaný umělci a kulturními aktéry**<sup>6</sup> je zřejmý mimo jiné z celkového podílu kultury na zaměstnanosti. V Praze je zaměstnáno v kultuře 9 % pracujících, což ji — ve srovnání s několika stovkami regionů — řadí na 4. místo v Evropě (po Berlíně a dvou administrativních částech Londýna).<sup>7</sup> V evropském srovnání obstojí i diváci — v Česku je **vysoká návštěvnost kulturních akcí**. Kultura tvoří 3,8 % celkových výdajů domácnosti, čímž se řadíme hned za Švédsko, Dánsko a Německo a dle výzkumu kulturního chování Pražanů si 96 % obyvatel hlavního města myslí, že nabídka kulturních akcí je dostatečně rozmanitá.<sup>8</sup> V kategoriích „diváci — příjemci kultury“ a „tvůrci — ti, kdo kulturu vytváří“ lze u nás i v zahraničí pozorovat významný trend: **rozostřování hranice mezi návštěvníky a tvůrci**. Kultura a kulturní dědictví jsou rovněž nejčastějším motivem zahraničních turistů navštívit Prahu. Zprostředkovaně je tak kultura jedním z klíčových ekonomických tahounů hlavního města.

Pandemie nemoci COVID-19 zasáhla bez výjimky kulturní a kreativní odvětví na celém světě. Celkový obrat kulturních a kreativních odvětví (dále KKO) se v EU mezi lety 2019 a 2020 snížil o 199 miliard eur,<sup>9</sup> přičemž střední a východní Evropa patří mezi nejzasáženější regiony. Tato krize zviditelnila trendy, o kterých v KKO víme dlouhodobě. Příkladem může být využití **digitalizace jako možnosti zpřístupnění kultury a kulturního dědictví na dálku**.

**Jednou z charakteristik kulturních a kreativních odvětví je jejich velká roztržitost**, tedy vysoký podíl mikropodniků a živnostníků. Ze strany podpory města je těžké tuto roztržitost a diverzitu podchytit. Z aktuálně nastavené podpory podnikání mikropodniků a živnostníků de facto vypadávají, což může mít za následek **ztrátu konkurenceschopnosti Prahy v této dynamicky se rozvíjející oblasti podnikání v porovnání s dalšími evropskými městy**.

*Klíčová otázka: Jak může Praha co nejlépe využít svůj lidský potenciál a potenciál velké koncentrace umělců a kreativců?*

## MÁME HUSTOU SÍŤ?!

Praha je největší městskou památkovou rezervací UNESCO na světě. Je to autentická destinace s původními památkami, jejichž charakter se táhne napříč jedenácti stoletími i přes druhou světovou válku. **Hustota fyzické infrastruktury s kulturním a komunitním**

<sup>6</sup> Zvýrazněné teze v této kapitole jsou vybrané citace ze SWOT analýzy, která práci na návrhové části předcházela a je uvedena v Přílohách.

<sup>7</sup> Vychází z publikace Českého statistického úřadu. Dostupné na: <https://www.statistikaamy.cz/2021/06/22/praha-lakala-vic-nez-viden, z dat Eurostatu dostupných na https://ec.europa.eu/eurostat/web/main/data/database>.

<sup>8</sup> Vychází z šetření *Mapování kulturního chování obyvatel hl. m. Prahy* (2019). Dostupné na: <http://kreativnipraha.eu/cs/ke-stazeni>.

<sup>9</sup> Ernst&Young, 2021, *Rebuilding Europe, The cultural and creative economy before and after the COVID-19 crisis*. Dostupné na: <https://www.rebuilding-europe.eu>

**obsahem a její rozprostření po městě je nespornou výhodou Prahy.** Na území hlavního města se dnes nachází 673 kulturních zařízení ve smyslu fyzické infrastruktury.<sup>10</sup>

Je pochopitelné, že množství budov kulturní infrastruktury (leckdy památkově chráněných) už ze své podstaty nemůže vždy plně odpovídat aktuálním potřebám a současným trendům (kvůli fyzickému stavu, neodpovídající kapacitě a dispozici atd.). Zároveň má **kulturní infrastruktura dlouhodobé deficity v investicích nejen do údržby, ale i rozvoje.** S takto velkým množstvím nemovitostí jsou spojené i vysoké náklady na provoz a investice, se kterými musí počítat jak Magistrát, tak městské části. Pražská kulturní infrastruktura je velmi často zanedbaná a prostředky, které by pokryly celkovou obnovu, jsou v řádu několika celých pražských rozpočtů. Ambice postupně rekonstruovat, zpřístupňovat, doplňovat a modernizovat kulturní infrastrukturu v souladu se současnými trendy i dlouhodobými potřebami ale Praze naštěstí nechybí.

Problematickou skutečností je fakt, že vzhledem k postupujícímu developementu a rostoucí hodnotě a ceně pozemků postupně z mapy města **mizí provizorní prostory bývalých průmyslových areálů či jiných budov,** které ztratily svou původní funkci. Tyto objekty přitom často slouží umělcům a kreativcům k tvorbě a prezentaci jejich práce. Postupný úbytek těchto prostor je proto vnímán jako hrozba především pro často nejohroženější skupinu začínajících umělců a studentů uměleckých oborů.

*Klíčová otázka: Jak má Praha správně zacílit omezené zdroje?*

## NEZAČÍNÁME OD NULY

Praha má v zahraničním kontextu často silnější značku než Česká republika. Má strategickou polohu a je dobře dopravně dostupná. Nese prestižní titul kreativního města literatury.<sup>11</sup>

Samo město přímo zřizuje 16 příspěvkových organizací v oblasti kultury. Dalších 14 příspěvkových organizací, které sídlí v hlavním městě, pak zřizuje stát. Kromě příspěvkových organizací doplňují mapu také 4 městské akciové společnosti, 4 zapsané ústavy a filmový fond Prague Film Fund.<sup>12</sup> A to je přehled jen zřizovaného sektoru. Kulturní nabídku Prahy tvoří vedle zřizovaných organizací také bohatě zastoupená nezřizovaná nezisková a zisková kulturní scéna. Struktura nezřizovaného sektoru je mnohem hůře statisticky popsitelná, nicméně lze uvést, že jen skrz městský dotační systém bylo v roce 2021 podpořeno 527 projektů (z 787 žadatelů jednoletých i víceletých dotací) napříč uměleckými obory.<sup>13</sup> Pro rok 2022 je z městského rozpočtu na podporu nezávislého sektoru skrze dotační systém alokováno zhruba 368 mil. Kč, z nichž jsou řádově více než dvě třetiny určeny na víceleté dotace. Nezřizovanou kulturní scénu tvoří ale i početný soukromý ziskový sektor a množství menších spolků a organizací provozovaných primárně z jiných finančních zdrojů, tedy dotačním systémem nepodchycených. Soběstačnost nezávislého sektoru je v průměru kolem 80 %.<sup>14</sup> Zřizovaná stejně jako nezřizovaná scéna jsou nezastupitelnými a nenahraditelnými součástmi kulturní obce.

Z hlediska řízení města stále v oblasti kultury přetrvává absence dat a schopnosti s nimi aktivně pracovat. **Chybí systematická práce s daty, a proto strategické a politické rozhodování není na datech založeno.** Stejně jako chybí data, chybí také znalost, jak odborně vyhodnocovat kulturní dopady. Praha potřebuje systémové **evaluační nástroje kulturních projektů a kulturních institucí.** Zřídila proto zapsaný ústav Kreativní Praha, který má koncepční práci a datovou analytiku v kultuře v základním popisu práce. Budování kapacit skrze existenci organizace Kreativní Praha je tedy prvním krokem k řešení zmíněných deficitů.

**V městských částech dochází k pilotování projektů rozvoje veřejného prostoru** (např. Pražské židle, stolky a plácky) a ze strany Magistrátu je zřejmý dlouhodobý záměr

11

Titul kreativní město literatury, jehož nositelem je Praha od roku 2014, uděluje UNESCO městům s mimořádným významem na poli literatury. Více na: <<https://www.prahamestoliteratury.cz/o-projektu/kreativni-mesta-literatury-unesco/>>

12

Akciové společnosti: Výstaviště, Obecní dům, Prague City Tourism, Kongresové centrum. Zapsané ústavy: Kreativní Praha, Pražský inovační institut, Muzeum paměti XX. století, Kampus Hyberská, Filmový fond: Prague Film Fund.

13

Údaje z interní databáze odboru kultury vycházející z grantových žádostí v rámci dotačního řízení.

14

Celkový rozpočet „grantového sektoru“ je řádově 1 800 mil. Kč, z toho 365 mil. Kč tvoří granty (údaje odboru kultury MHMP, 2019).

podporovat rozvoj místní kultury a komunit. Hlavními charakteristikami v podpoře komunitní kultury jsou vysoká **administrativní zátěž ve vztahu k lokálním aktérům** (zábory, dotace...) a **velké rozdíly mezi MČ z hlediska podpory, prostředků a přístupu**.

*Klíčová otázka: Jakými nástroji může Praha co nejlépe podporovat umění, kulturu a kulturní a kreativní odvětví?*

### **KULTURA JAKO ZÁKLADNÍ POTŘEBA I KATALYZÁTOR ROZVOJE**

Pražské kulturní prostředí tvoří osobnosti ze zřizovaného i nezřizovaného sektoru, z univerzit, ze sektorů KKO. Svoji roli hraje silná poptávka po kultuře od Pražanů i turistů (tuzemských i zahraničních). Společným jmenovatelem je ale bohužel **nízká míra mezioborové spolupráce** a také to, že **ve společnosti není kultura vnímána jako hodnota sama o sobě**.

Nová pražská kulturní politika KP22+ je postavena na stávajících možnostech financování kultury v Praze. Nabízí ale vizi, jejíž naplnění povede k posílení pozice kultury jakožto nezpochybnitelného hybatele městského rozvoje. Aby tato vize byla sdílená i mimo kulturní sféru, bude město budovat nástroje spolupráce a edukace a rozvíjet svou datovou základnu. A ostatní kulturní aktéry bude motivovat k těmto. V roce 2022 čeká Českou republiku předsednictví Radě EU – i zde bude mít Praha příležitost tento vytyčený směr ukázat.



# Dotazníkové šetření

15  
Podrobný popis metodiky, výsledků  
a interpretace dotazníkového šetření  
je ke stažení na webu Kreativní Prahy:  
<<http://kreativnipraha.eu/cs/ke-stazeni>>  
V Přílohách jsou uvedena všechna  
zkoumaná dilemata.

16  
Vychází z knihy *Hledání rovnováhy:  
21 strategických dilemat v kulturní  
politice* od F. Matarassa a Ch. Landryho  
(vyd. Barrister a Principal, 2015).

Vzniku dokumentu KP22+ předcházelo v květnu 2021 dotazníkové šetření, které bylo cíleno na širokou odbornou veřejnost a vyplynula z něj čtyři stěžejní témata.<sup>15</sup> Jsou to dilemata kulturní politiky, ve kterých je největší rozpor mezi ideálním a současným stavem.<sup>16</sup> Těmito tématy jsou v Praze: (1) posílení mezioborovosti a spolupráce v rámci kulturní obce, ale i mimo ni (tedy spolupráce kultury s dalšími obory), (2) podpora otevřenosti zřizovaných městských organizací směrem ke kulturní participaci, (3) posílení participace v rámci procesu tvorby kulturní politiky a (4) zlepšování přístupnosti kulturních akcí a programů (tedy zintenzivnění práce na snižování bariér a odstraňování překážek účasti na kultuře).



Vizi<sup>17</sup> KP22+ je Praha jako prosperující a inspirativní město, jež umí využít zdroje, kterými disponuje. Je to vize metropole nejen s bohatým kulturním dědictvím, ale zejména s rozmanitou nabídkou živé kultury a umění ve veřejném prostoru i se soudržnými a otevřenými komunitami napříč městem. V Praze podle KP22+ je kultura dostupná, kulturní participace je aktivně podporována a lidé považují kulturu a umění za nenahraditelný vklad do rozvoje města a společnosti.

17

Vize popisuje cílový stav, ke kterému kulturní politika směřuje. Je to cílový bod umístěný v budoucnosti, na finálním horizontu kulturní politiky. Implementace kulturní politiky by měla k tomuto bodu vždy směřovat. Je formulována v přítomném čase, leží nicméně v budoucnosti.

# Zásady, které máme vždy na paměti<sup>18</sup>

18

Tato průřezová kritéria jsou základními principy práce napříč dokumentem (teorií) i v implementaci (praxi). Tato kritéria se budou promítat do zpřesňování obsahu kulturní politiky, zejména tedy skrze každoroční akční plány. Městské kulturní organizace i nezávislá kulturní scéna budou vedeny k těmto.

**UDRŽITELNOST.** Udržitelnost environmentální, sociální a ekonomická. Nejen u velkých investičních projektů je potřeba pamatovat na jejich následnou udržitelnost. Udržitelnost kultury se vztahuje také k pracovním podmínkám kulturních aktérů a souvisejících profesí (technických, produkčních apod.), které musí být důstojné a práce musí být adekvátně finančně ohodnocená. Udržitelnost je chápána také s ohledem na environmentální přístup k organizaci jednorázových kulturních akcí i k provozu kulturních organizací. Udržitelnost je také jedno z důležitých témat, které umělci a kreativci ve své tvorbě zpracovávají, podobně jako třeba téma klimatické změny.

**PŘÍSTUPNOST A OTEVŘENOST.** Kultura musí být přístupná bez omezení, kulturní participace musí být interpretována jako žádoucí a způsob fungování městských organizací Prahy musí být otevřený. Dostupnost kultury má být zajištěna pro všechny ekonomické a sociální skupiny obyvatel stejně jako pro občany se specifickými potřebami. Věk, zdravotní stav, ekonomický či sociální status, gender, politický názor či národnost nemají nikoho vylučovat z účasti na kultuře.

**PILOTOVÁNÍ A ZNALOST.** Často nejjednodušším způsobem, jak zjistit funkčnost nějakého modelu či záměru, je ověřit ho v praxi. Město má být otevřené experimentům, které se k umění a ke kultuře nutně váží. Podmínkou pilotování je dobrá a komplexní evaluace úspěšnosti a dopadů pilotu. Odvaha experimentovat je nezbytná k ověřování nových cest pro rozvoj. Na druhou stranu v mnoha ohledech a situacích je v první řadě potřeba znalost. Dobrá znalost prostředí a potřeb je základem dobře nastavené podpory. Vzdělávání a sledování zahraničních trendů může být inspirací nejen pro rozvoj kreativního potenciálu. Politická rozhodnutí musí být podložena daty a praxe má vycházet z jejich interpretace.

**INOVACE.** Kultura nesmí zaspát dobu. Inovace a nové technologie nabízí obrovské množství nových možností, jak nakládat s kulturou, uměním a kulturním dědictvím. Město by mělo využívat inovace v širokém slova smyslu ke zpřístupňování kulturního obsahu, oživovat a provazovat kulturní dědictví s živým uměním, rozvíjet komunikaci a práci s publikem, ale i využívat nové technologické možnosti v každodenní práci uvnitř organizací.

**ROZMANITOST.** Kultura je ze své podstaty pestrá. Je nutné o její pestrost pečovat a dbát na to, aby pestrá zůstala — z hlediska žánrů, forem i publika. Některé žánry kultury jsou nyní v Praze saturovány více (např. činohra) než jiné (např. tanec, nový cirkus, pohybové divadlo), a to zejména z hlediska infrastruktury. Kulturní politika by měla hledat cesty, jak saturovat a podporovat všechny.



# Spoluprací nejdál dojdeš



## Vize kultury sjednocené

Kultura a umění jsou nenahraditelným vkladem do rozvoje společnosti, posilují sociální soudržnost a kvalitu života a utvářejí hodnotový rámec. Pod pojmem kultura rozumí široká veřejnost nejen umění a kulturní dědictví, ale i kulturní a kreativní odvětví a komunitní aktivity. Hlavní město Praha svou kulturní politikou vysílá kulturním aktérům jasnou vizi budoucnosti a společně s nimi směřuje k jejímu naplnění. Kulturní obec je sebevědomá, spolupracuje navzájem a sdílí jednotnou vizi rozvoje. Kolem městských kulturních organizací fungují ekosystémy složené z umělců, kreativců a spolků, které spoluutvářejí obsah a jsou otevřené kulturní participaci.

## Znamená to, že Praha bude:

- **SPOLUPRACOVAT NAPŘÍČ KULTURNÍ OBCÍ.** Praha bude podporovat spolupráci napříč žánry, obory, právními formami a úrovněmi samosprávy. Bude iniciovat setkávání, diskusi, navazování spolupráce a partnerství. Bude vytvářet a podporovat nástroje a aktivity, které ke spolupráci vedou. Bude propojovat subjekty hledající partnery pro konkrétní projekty i pro dlouhodobou spolupráci. Bude podporovat stávající sítě v rámci celého sektoru, které spolupráci podporují.
- **PŘÍKLADEM V BUDOVÁNÍ PARTNERSTVÍ.** Praha posílí spolupráci napříč jednotlivými úrovněmi veřejné správy, které se prolínají územím města. Bude pracovat na posílení partnerství s městskými částmi, bude s nimi pilotovat konkrétní projekty i hledat prostor pro nastavování systémových změn. Zintenzivní spolupráci s Ministerstvem kultury a jinými resorty na úrovni města i státu (zejména v oblastech podnikání a inovací, školství, územního rozvoje, sociálních služeb, majetku a dalších).<sup>19</sup> Bude podporovat budování partnerství se státními kulturními organizacemi lokalizovanými v Praze.
- **PROPOJOVAT A INICIOVAT SPOLUPRÁCI MĚSTSKÝCH ORGANIZACÍ S DALŠÍMI KULTURNÍMI AKTÉRY.** Praha bude podporovat dlouhodobá partnerství městských kulturních organizací s aktéry nezřizované kultury i spolupráci na konkrétních dílčích projektech. Městské kulturní organizace budou poskytovat prostor pro tvůrčí činnost a vytvářet kolem sebe ekosystém umělců, kreativců a organizací. Otevřenost městských kulturních organizací ke kulturní participaci bude patrná i z předpolí jednotlivých budov, které bude otevřené, živé a bude lákat kolemjdoucí k návštěvě a trávení času.
- **ROZVÍJET TVŮRČÍ POTENCIÁL DĚTÍ OD ŠKOLNÍHO VĚKU.** Seznámit se s kulturou v jejím širokém spektru je ideální v nejnižším věku, ve věku intenzivního „učení se“. Žáci škol by měli mít možnost seznámit se, v rámci povinné školní docházky, se způsobem myšlení v kreativních profesích, s kulturou v celé její šíři. V Praze, která je centrem kultury a koncentruje kulturní a kreativní odvětví, se to přímo nabízí.

## A naopak, Praha nebude:

- **VNÍMAT KULTURU JAKO POUHOU NADSTAVBU.** Naopak bude kulturu komunikovat jako nenahraditelnou součást rozvoje společnosti přinášející duchovní, sociální a ekonomické benefity. Kultura je klíčovou součástí ekonomického rozvoje, posiluje sociální kohezi a spoluutváří hodnoty jednotlivců a společnosti jako celku. Kulturní obec si je těchto hodnot vědoma, bude pracovat na osvětě a vysvětlování přínosů kultury široké veřejnosti. Praha bude prezentovat přínosy, které kultura a KKO generují.
- **NAŘIZOVAT KULTURNÍM AKTÉRŮM, CO MAJÍ DĚLAT.** Lidé v jednotlivých kulturních odvětvích znají sami nejlépe své problémy, výzvy či silné stránky. Praha bude aktivně podporovat jejich konsolidaci, tvorbu sektorových strategií a mezioborovou spolupráci.

19

Pro podrobný popis provázanosti se souvisejícími strategickými dokumenty viz Přílohy.

*„Být u jednoho stolu a sdílet společnou vizi je základem úspěchu.“*

Jordi Pardo, Nartex Barcelona

*„Praha má před sebou nové obzory. Poučila se z krizových období a je víc než patrné, že díky tomu bylo možné poukázat na funkční principy zdravé komunikace, a to nejen navenek, ale i uvnitř komunit. Odolná společnost dokáže detekovat nebezpečí a rizika. Ukázaly se nám základní účinné mechanismy, jako je integrita, síťování a především jednotnost. Právě z nich plyne zdravá identifikace společných cílů, hodnot a vizí. Sjednocená společnost je totiž nejodolnější.“*

Adriana Světlíková, Nová síť

*„Kultura je nejlepší na ukazování toho, jak kreativní a inovativní opravdu jsme, protože to má od začátku zakódováno ve svém DNA.“*

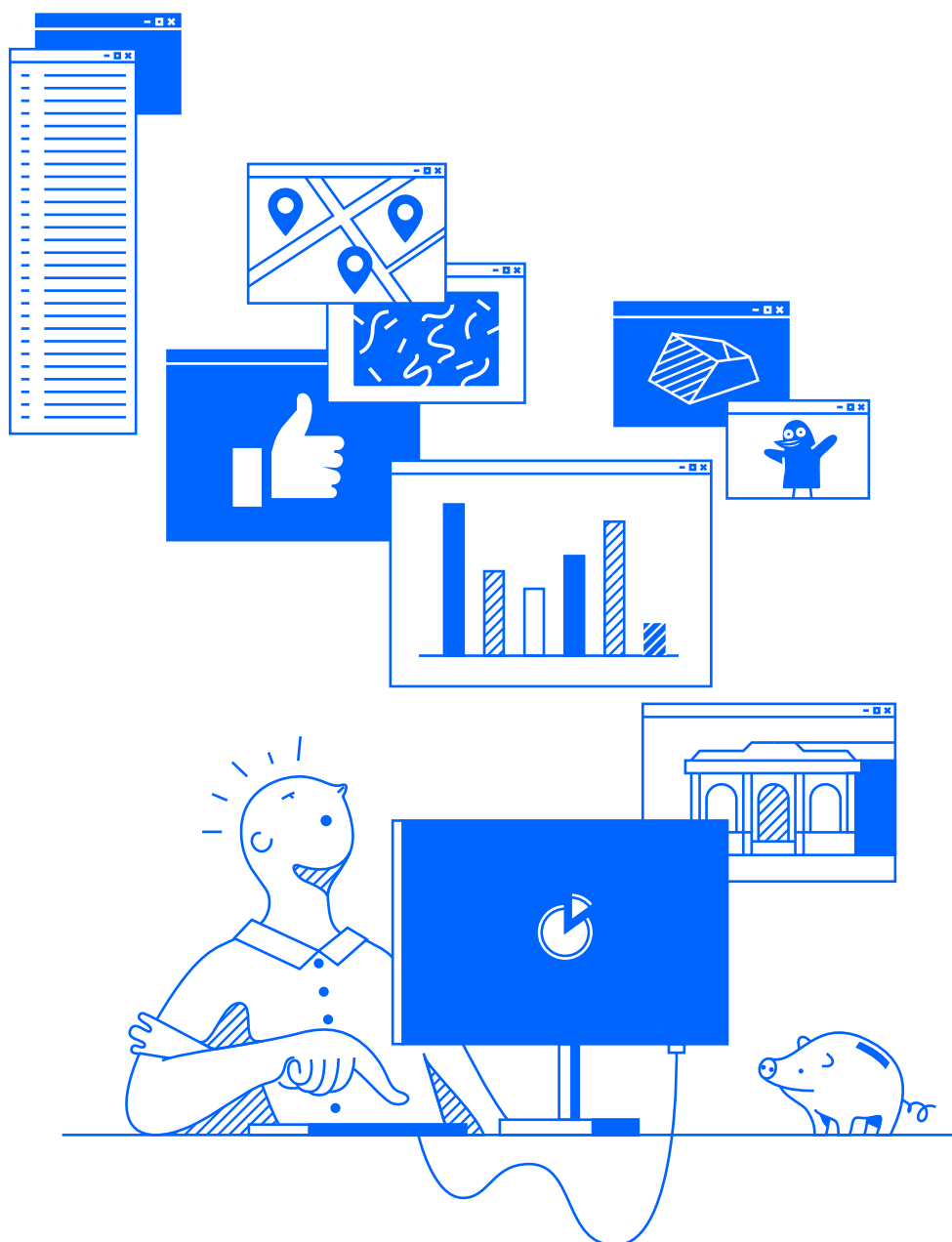
Petr Suška, Fraunhofer-Gesellschaft



## Příklady opatření

- PRAŽSKÉ KULTURNÍ FÓRUM — diskusní platforma mezi městem a širokou kulturní obcí
- MULTIFUNKČNÍ PROSTOR PRESLOVA — ateliérové zkušebny při Švandově divadle

# Bez dat nejsou koláče



## Vize Prahy uvědomělé

Praha velmi dobře zná své prostředí (kulturní aktéry a organizace, infrastrukturu, veřejný prostor vhodný pro kulturní akce) i kulturní nabídku. Umí vyhodnotit přínosy kulturních projektů a práci kulturních organizací, umí tedy evaluovat dopady investovaných prostředků. Zároveň jsou díky tomu její politická rozhodnutí strategická a podložená dobrou znalostí. Praha jde příkladem, jak v kultuře sbírat a pracovat s daty.

## Znamená to, že Praha bude:

- **SYSTEMATICKY BUDOvat ZNALOST O KULTUŘE.** Bude znát kulturní aktéry a jejich potřeby napříč různými formami zřízení a bude znát jejich kulturní nabídku. Bude znát územní rezervy i potenciál rozvoje kultury a kulturních a kreativních odvětví. Bude znát publikum a bariéry návštěvnosti. Nastaví si komplexní systém sběru dat v kultuře včetně jejich pravidelné aktualizace. Praha bude vědět, proč tato data sbírá a k čemu je může využít. Politická rozhodnutí budou opřena o tuto znalost a rozvoj kultury a KKO bude na datech (a výstupech z nich) stát.
- **SPOLUPRACOVAT S MEZINÁRODNÍMI PLATFORMAMI, KTERÉ SE VĚNUJÍ ROZVOJI MĚST SKRZE KULTURU.** Sběr dat bude nastaven na základě mezinárodní komparace. Praha se bude aktivně srovnávat se srovnatelnými evropskými metropolemi i světovými lídry. Bude se aktivně účastnit diskuse na mezinárodní úrovni, např. skrze UNESCO Creative Cities Network, Eurocities či World Cities Culture Forum.
- **EVALUOVAT PRÁCI MĚSTSKÝCH I NEZÁVISLÝCH ORGANIZACÍ.** Dokáže díky tomu informovaně rozhodovat o přínosech vynaložených prostředků. Praha ve spolupráci s kulturními organizacemi vytvoří digitální nástroj, který bude pomáhat evaluovat a rozvíjet jejich další práci. Odbor kultury bude s výstupy této evaluace dále pracovat. Umožní mu to postupně skládat obraz mozaiky kulturní nabídky. Cílový obraz by měl tvořit jeden smysluplný nepřekrývající se celek. Měl by být rozmanitý jak z hlediska uměleckých žánrů, tak cílových skupin.
- **AKTUALIZOVAT DOTAČNÍ SYSTÉM NA ZÁKLADĚ VÝSTUPŮ NOVÉ KULTURNÍ POLITIKY.** Aktualizace povede ke zvýšení transparentnosti a srozumitelnosti výběru podpořených projektů. Obsahové priority kulturní politiky se budou propisovat do priorit dotačního systému. Bude kladen důraz na vyhodnocení přínosu podpořených projektů. Výstupy evaluace budou zohledňovány v rámci hodnocení v dalších letech.

## A naopak, Praha nebude:

- **ROZHODOVAT NAHODILE NA ZÁKLADĚ DOJMU ČI SUBJEKTIVNÍ ZKUŠENOSTI.** Pro kompetentní rozhodnutí bude kam sáhnout pro data a analytické výstupy, aby rozhodnutí byla nesena a podpořena znalostí.
- **POVAŽOVAT NÁVŠTĚVNOST ZA KLÍČOVÝ INDIKÁTOR PRO ROZHODOVÁNÍ O PODPOŘE ORGANIZACÍ A PROJEKTŮ.** Bude hledat další cesty, jak hodnotit přínos jednotlivých kulturních projektů a organizací pro společnost. Městské organizace – za podpory odboru kultury – zpracují své koncepce rozvoje, které budou aktivně naplňovat a jejich plnění vyhodnocovat. Posílení hodnocení přínosu kulturních projektů se promítne i do dotačního systému.
- **SBÍRAT DATA DO ŠUPLÍKU.** Naopak – Praha bude ve spolupráci s kulturními organizacemi vyvíjet taková řešení a postupy, které jim ulehčí práci s publikem a bude je motivovat ke strategickému rozvoji na základě znalosti dat.

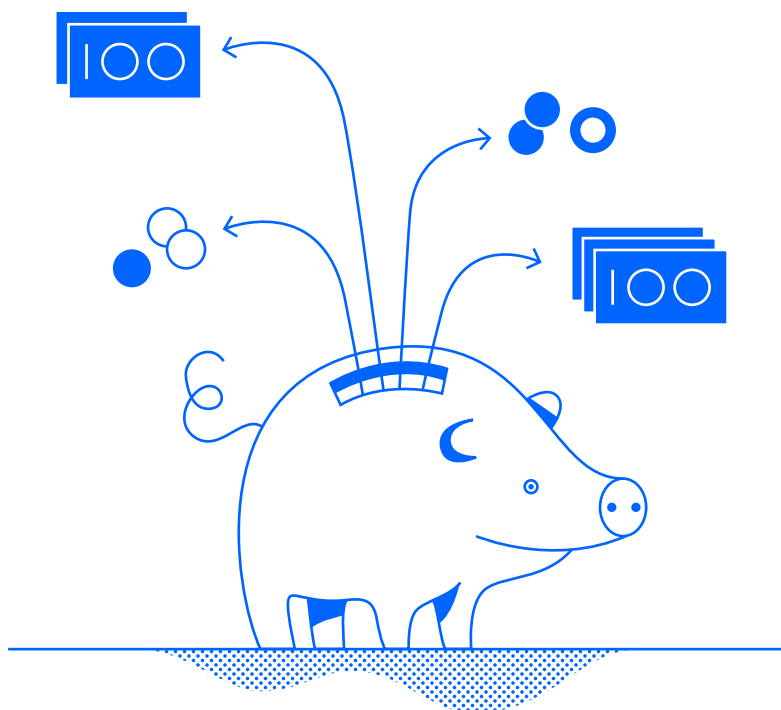


*„Co nemůžeme změřit, nemůžeme hodnotit. Když nehodnotíme, nemůžeme ani alokovat. V rámci hodnocení musí být nad 50 % na základě kvalitativních kritérií.“*

Bohumil Nekolný, Divadelní fakulta Akademie múzických umění v Praze

*„Praha se musí účastnit mezinárodní diskuse o kulturní politice a kulturním plánování měst, aby byla v kontaktu s aktuálními trendy a čerpala z mezinárodně sdíleného know-how v rozvoji měst skrze kulturu, včetně transformace rozvojových území.“*

Olga Škochová Bláhová, ONplan



## Příklady opatření

- MAPK20 — online nástroj pro sběr dat v kultuře
- EVALUART — online nástroj pro evaluaci práce kulturních organizací
- AKTUALIZACE DOTAČNÍHO SYSTÉMU



# Jak se do světa volá, tak se ze světa ozývá



## Vize Prahy inspirativní

Praha umí rozpoznat a podpořit excelentní umělecké počiny. Nebojí se koncentrovat finanční prostředky do vybraných kulturních projektů i při důrazu na žánrovou různorodost. Městské kulturní organizace sledují zahraniční trendy, které jim pomáhají v jejich dalším rozvoji. Praha je tím, kdo v Evropě udává tón kulturních trendů. Živé i neživé umění jsou součástí veřejného prostoru.

## Znamená to, že Praha bude:

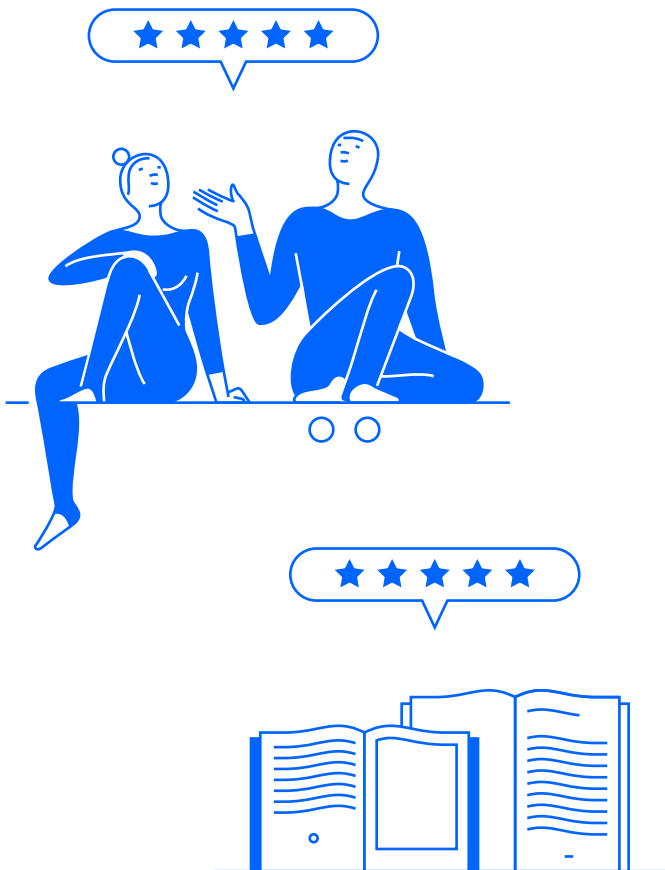
- **PODPOROVAT EXCELENTNÍ KULTURNÍ POČINY.** Praha potřebuje své vlajkové lodě, své kulturní markanty, které budou vnímány daleko za hranicemi Česka. Potřebuje budovat kulturní značku směrem do zahraničí a napomoci přeorientovat masový turismus na kulturní. Ambicí ale není jen cílit na zahraniční publikum, ale také kultivovat, vzdělávat a inspirovat místní tvůrčí potenciál. Praha ve spolupráci s odborníky bude definovat kritéria excelence a hledat způsob, jak excelentní kulturní počiny rozeznat a podpořit jejich další rozvoj.
- **ROZVÍJET INFRASTRUKTURU KE KULTURNÍM ÚČELŮM.** Rozmanité excelentní kulturní počiny potřebují mít odpovídající prostory k tvorbě i prezentaci.
- **AKTUALIZOVAT DOTAČNÍ SYSTÉM NA ZÁKLADĚ VÝSTUPŮ NOVÉ KULTURNÍ POLITIKY.** Aktualizace povede k posílení koncentrace prostředků. V současném systému, kdy je snižována podpora vysoce hodnocených projektů proto, aby zbyly finance na více projektů, trápí všichni. Obsahové priority kulturní politiky musí být v souladu s prioritami dotačního systému odboru kultury. Víceleté dotace budou přidělovány projektům vykazujícím vysokou míru kvality a významný přínos pro pražskou kulturu.
- **PODPOROVAT KULTIVACI CENTRA MĚSTA JAKO KULTURNÍ ČTVRTI.** Centrum města by mělo odrážet význam kultury ve městě.<sup>20</sup> Praha bude podporovat záměry, které zviditelňují a zhmotňují kulturu a kreativitu ve veřejném prostoru. Praha bude hledat cesty, jak aktivně pracovat s kultivací nabídky v parteru, která se prezentuje návštěvníkům (ale i místním obyvatelům) a utváří obraz města. Praha bude pokračovat v úsilí zbavovat se vizuálního smogu.
- **VYTVÁŘET A ANIMOVAT VAZBY MEZI KULTURNÍM DĚDICTVÍM A SOUČASNÝM UMĚNÍM.** Praha se zaměří na prezentaci svého bohatého kulturního dědictví široké veřejnosti za účelem posílovat lokální identitu. Bude více oživovat své hmotné i nehmotné kulturní dědictví skrze živé umění, digitalizaci a inovace. A to jak prostřednictvím městských organizací, tak za pomoci dalších subjektů.

## A naopak, Praha nebude:

- **„HRÁT SI JEN NA VLASTNÍM PÍSEČKU.“** Praha bude aktivně čerpat inspiraci ze zahraničí, sledovat aktuální trendy ve světě a cílit na vedoucí roli v kultuře v mezinárodním kontextu. Proto bude kladen důraz na mezinárodní spolupráci a budování vztahů se zahraničními partnery jak u městských organizací, tak kulturních projektů.
- **NEBUDE MĚSTEM REAKTIVNÍM, ALE PROAKTIVNÍM.** Praha nebude slepě přebírat každý zahraniční koncept, ale aktivně vstupovat do evropských sítí a podílet se na definici klíčových témat. Aktivně využije předsednictví ČR v Radě EU a bude usilovat o propojení místních aktérů s evropskými lidry v oblasti rozvoje kultury a KKO.

20

Kultura by měla být patrná i skrze stavební kulturu a péči o veřejná prostranství. Praha by se měla aktivně posunout v implementaci tématu Baukultur, nejlépe v rámci své celoměstské koncepční práce (tj. například v rámci strategického plánu).



„Je zapotřebí změnit vnímání kulturního dědictví — souvisí daleko více s budoucností než s minulostí. Záleží totiž na tom, co z budov, artefaktů, dokumentů, myšlenek, tradic atd. uděláme. Nejen co zachováme skrze památkovou péči, ale také čemu se rozhodneme dát společenský význam a kam naši kulturu směřujeme. Kulturní dědictví vzniká s tím, jak živý dialog jsme schopni vést s našimi současnými zájmy a problémy.“

Pier Luigi Sacco, IULM University Milan

„Velmi mne potěšilo, že Praha chce podporovat excelentní kulturní počiny, své vlajkové lodě. Dá se tomu rozumět tak, že budou podporovány tradiční kvalitní projekty. Je však třeba se zamyslet i nad tím, že vše se mění a mohou vznikat nové vlajkové lodě, které — byť mladší — mohou mít silný potenciál, ale s tím i spojenou vyšší potřebu stabilní podpory. Je tedy třeba vytvořit praktickou přístupnost mezi nízkorozpočtově podporovanými projekty a mezi projekty dlouhodobě a dostatečně podporovanými. Je to velký úkol, ale věřím, že tak jako má nová pražská kulturní politika velkou ambici zatím proklamační, bude mít i velkou ambici na poli její skutečné realizace.“

Eva Kejkrťová Měřičková, Asociace profesionálních divadel ČR

„Praha může díky boomu nezávislé scény nabízet mnohem víc — od excelentních uměleckých zážitků až po komunitní roli umění, jen umět podchytit tu pestrou a zdánlivě nepřehlednou škálu kreativců, otevřít veřejný prostor a čelit tlakům developerů ve prospěch nekomerčních aktivit. To není snadné, ale bez toho bude Praha inspirativní pouze v dílčích momentech.“

Yvona Kreuzmannová, Tanec Praha, ITI, Česká asociace festivalů

„Centrum města je dobře utajená kulturní čtvrť pod nánosy turistického byznysu — Praha by se měla naučit využívat nástroje managementu a marketingu kulturních a muzejních čtvrtí, které jsou v Evropě běžné.“

Olga Škochová Bláhová, ONplan

## Příklady opatření

- VLTAVSKÁ FILHARMONIE
- SCÉNA SYMFONICKÉHO ORCHESTRU V KOSTELE SV. ŠIMONA A JUDY
- CLAM-GALLASŮV PALÁC A PALÁC DESFOURS
- NOVÁ SCÉNA DIVADLA MINOR
- REKONSTRUKCE DIVADLA NA VINOHRADECH
- STÁLÉ UMÍSTĚNÍ PRO SLOVANSKOU EPOPEJ
- KRITÉRIA EXCELENCE — formulace kritérií excelence kulturních projektů a jejich promítnutí do dotační podpory ze strany města
- EUROPEAN CREATIVE CITIES SUMMIT 2022 V PRAZE — mezinárodní konference KKO
- AKTUALIZACE DOTAČNÍHO SYSTÉMU

# Kultura je tam, kde jsou lidé



## Vize Prahy komunitní

Kultura v Praze je široce dostupná. V přístupu k ní nehraje roli ekonomický či sociální status, věk, zdravotní stav, národnost, ani další faktory. Kultura pomáhá formovat soudržné komunity. Do organizace komunitních akcí se pouští široké spektrum aktérů. Kulturní program je dostupný nejen ve vnitřních prostorech, ale také venku, kde na něm může participovat široká veřejnost. Kultura je pestrá. Jednotlivé pražské čtvrti jsou svým kulturním charakterem rozmanité a tato rozmanitost je aktivně podporována. Přístupnost veřejného prostoru pro kulturní aktivity je patrná skrze to, jak jednotlivé lokality žijí kulturně komunitním životem.

## Znamená to, že Praha bude:

- **PODPOROVAT ROZVOJ KULTURY A KOMUNIT V MĚSTSKÝCH ČÁSTECH.** Praha bude spolupracovat s úřady městských částí se společným cílem – podporovat rozvoj komunitního života. Budou společně hledat způsoby, jak podpořit kulturní život v jednotlivých čtvrtích a jak snížit bariéry účasti na kultuře. Budou pomáhat zavádět nástroje nefinanční podpory a ladit nástroje finanční podpory na míru místní komunitě s ohledem i na její národnostní složení.
- **PODPOROVAT ROZVOJ INFRASTRUKTURY V MĚSTSKÝCH ČÁSTECH DO CELOMĚSTSKÉ SÍŤE KULTURNĚ KOMUNITNÍCH SLUŽEB.** Praha tak bude například podporovat rozvoj sítě knihoven. Bude strategicky uvažovat o umístění významné kulturní infrastruktury mimo centrum města. Možnosti kultury bude využívat v územním rozvoji.
- **PODPOROVAT KULTURNÍ A KOMUNITNÍ AKCE VE VEŘEJNÉM PROSTORU.** Praha ve spolupráci s úřady městských částí bude hledat způsoby, jak zjednodušit proces záboru veřejného prostranství. Bude pokračovat ve zlepšování veřejného prostoru za použití kultury jako hnací síly rozvoje společenského života a blahobytu. Praha bude testovat aktivity v online prostoru jako alternativu fyzických akcí.
- **PODPOROVAT MĚSTSKÉ ORGANIZACE A AKTÉRY Z NEZŘIZOVANÉ KULTURY K TVORBĚ DOSTUPNÉHO KULTURNÍHO PROGRAMU.** Praha bude motivovat k tvorbě programu, který je dostupný bez ohledu na ekonomický či sociální status, věk, zdravotní stav, národnost ad. Budovy městských kulturních organizací budou co nejméně bariérové z hlediska fyzické a sociální přístupnosti. Program bude tvořen s ohledem na dostupnost pro osoby se speciálními potřebami i jako prevence sociální izolace.
- **ROZVÍJET SVŮJ POTENCIÁL, KTERÝ MÁ VE SVĚ NÁRODNOSTNÍ ROZMANITOSTI I MULTIETNICKÉ HISTORII.** Kultura je velmi významným prostředkem rozvoje společenské soudržnosti a integrace osob z odlišných kulturních prostředí. Praha proto bude posilovat spolupráci v kultuře s organizacemi cizinců a národnostních menšin. Zároveň bude dbát na to, aby kulturní organizace reflektovaly ve svém programu a aktivitách národnostní složení obyvatelstva a rozvíjely svou interkulturní otevřenost.

## A naopak, Praha nebude:

- **ROZVÍJET KULTURU V MĚSTSKÝCH ČÁSTECH SHORA.** Praha bude respektovat místní znalost a kompetence. Bude hledat nástroje k udržování rovnováhy mezi iniciativami zdola a shora.
- **USILOVAT VE VŠECH MĚSTSKÝCH ČÁSTECH O VELKÉ KULTURNÍ AKCE.** Smyslem není mít na většině náměstí festivalová pódia. Cílem je posílit stávající charakter lokalit a hledat prostor pro rozvoj místní komunity a kulturní obce, i v jeho klidném tempu. Některé veřejné prostory jsou pro určité typy kulturních akcí vyloženě nevhodné, a to je potřeba respektovat.

*„Pro město je zajímavé být členité, mít různá místa s různou kulturou, sociální vrstvou, a neznamena to, že je to na úkor nějakého jiného místa, prostě jsou vedle sebe, doplňují se.“*

Ragnar Siil, Creativity Lab OÜ

*„Kultura je mostem přes příkopy nepochopení a odlišného vidění světa. Musíme se smířit s tím, že volíme různé strany a různá řešení společných problémů, že se neshodneme na spoustě věcí. Ale dokud si broukáme v koupelně ty stejné písničky, dokud se smějeme stejným hláškám a brečíme nad stejnými příběhy, dokud máme společné zážitky a hrdiny z knih, tak se budeme umět domluvit a podpořit jeden druhého. Komunita, která investuje do kultury, která podporuje sdílení a aktivní zapojení všech, je schopná společně čelit výzvěm a hledat řešení i těch nejpálčivějších problémů.“*

Tomáš Řehák, Městská knihovna v Praze

*„Umělecké a komunitní projekty mohou zkvalitňovat naše životní prostředí, vyprávět příběh místa nebo se vyjadřovat k důležitým a aktuálním otázkám současné společnosti. Podporovat vyjádření různých komunit posiluje jejich význam ve veřejném prostoru a umožňuje, aby se s péčí, zájmem a citlivostí mohl proměňovat náš žitý prostor. Kreativní a terapeutický potenciál komunit ve veřejném prostoru je to, co má šanci naši společnost kultivovat a léčit.“*

Denisa Václavová, Festival 4+4 dny v pohybu

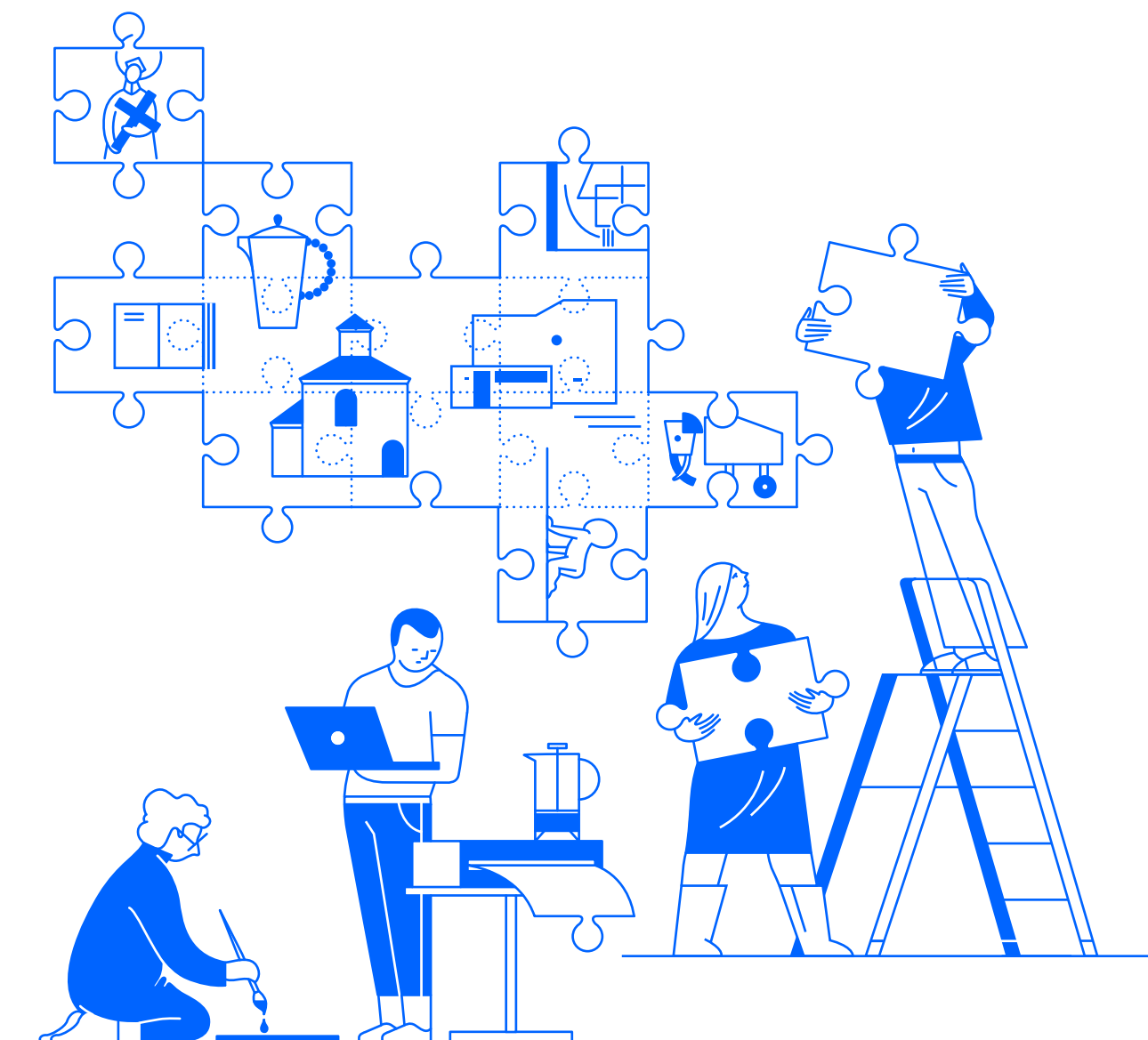


## Příklady opatření

- NOVÁ MĚSTSKÁ KNIHOVNA — pobočka Městské knihovny v Praze na Petřinách
- NOVÁ SCÉNA DIVADLA MINOR
- PRAŽSKÉ STOLKY A ŽIDLE — mobiliář pro ožívování lokalit napříč Prahou
- KULTURNÍ KOMPAS A PRAŽSKÉ PLÁCKY — projekty podpory a spolupráce s MČ
- MANUÁL UŽÍVÁNÍ VEŘEJNÝCH PROSTRANSTVÍ — zjednodušení záboru veřejných prostranství



# Kreativita je budoucím kulturním dědictvím



## Vize Prahy prosperující

Praha je prosperující kreativní město, jež umí využít zdroje, kterými disponuje. Kulturní a kreativní odvětví se rozvíjí na základě dobré znalosti prostředí. Ekosystém podpory kreativců z KKO umožňuje akcelarovat nápady a podnikatelské aktivity a je odolný i flexibilní ve vztahu k aktuálním potřebám i výzvám budoucnosti. Flexibilní vzdělávací systém umožňuje absolventům uspět na trhu práce v kulturních a kreativních odvětvích. Kulturní a kreativní odvětví jsou doménou chytré specializace, a proto jsou výzkum a inovace v této oblasti podporovány.

## Znamená to, že Praha bude:

- **HLEDAT, ZAVÁDĚT A PROPAGOVAT NÁSTROJE PODPORY KULTURNÍCH A KREATIVNÍCH ODVĚTVÍ.** Tato podpora bude postavena na dobré znalosti pražského prostředí (skrze nástroj MAPK20) — na znalosti jeho potřeb, limitů a potenciálu, a bude navázána na stávající nástroje podpory. Cílem je vytvořit komplexní, flexibilní a srozumitelný ekosystém podpory růstu a rozvoje KKO. Kulturní a kreativní odvětví jsou doménou chytré specializace, a proto jsou výzkum, vývoj a inovace v rámci KKO podporovány.
- **POSILOVAT A BUDOVAL VZTAHY NA POLI KULTURNÍCH A KREATIVNÍCH ODVĚTVÍ.** KKO jsou roztržštěnou oblastí ekonomiky, která je složena z velké části z živnostníků a mikropodniků. A ne všechna odvětví mají své zastřešující organizace, které je mohou reprezentovat. Praha bude vytvářet příležitosti pro networking a diskusi se zástupci jednotlivých odvětví, profesními sdruženími a asociacemi. V případě zájmu bude pomáhat hledat partnery pro spolupráci u nás i v zahraničí. Praha bude navazovat spolupráci se zahraničními partnery v oblasti podpory KKO a společně s nimi bude hledat možnosti podpory této ekonomické oblasti.
- **USILOVAT O POSÍLENÍ FLEXIBILITY VZDĚLÁVACÍHO SYSTÉMU A ZVÝŠENÍ KOMPETENCÍ UMĚLCŮ A KREATIVCŮ PRO UPLATNĚNÍ NA TRHU PRÁCE.** Vzdělávací systém nestíhá reagovat na rychle se měnící trh a potřeby kulturních a kreativních odvětví. Praha — v rámci svých kompetencí — bude hledat možnosti, jak tuto flexibilitu zvýšit: prostřednictvím prezentace přínosů a potřeb KKO, skrze podporu alternativních vzdělávacích metod či podporu komunikace mezi příslušnými ministerstvy. Zároveň chce pomoci absolventům kreativních, uměleckých a uměleckoprůmyslových oborů uplatnit se na trhu práce skrze zlepšování vzdělávání v oblastech jako jsou manažerské dovednosti. Praha chce taktéž — přestože je to agenda spíše na státní úrovni — přispět k tomu, aby byla umělecká a kreativní povolání vnímána jako plnohodnotné obory, kterými se lze uživit.

## A naopak, Praha nebude:

- **VNÍMAT KULTURU JEN JAKO JEJÍ UMĚLECKÉ JÁDRO.** Do kultury přirozeně spadají i kulturní a kreativní odvětví, která z kulturního a uměleckého jádra vychází. Kulturní politika Prahy je v souladu s širokým chápáním kultury v Evropě. Takto rozšířené vnímání kultury zároveň pomáhá posilovat její význam směrem k široké veřejnosti i politické reprezentaci.
- **PŘEHLÍŽET POTŘEBY A VÝZNAM KKO PRO PRAŽSKOU EKONOMIKU.** Předpokladem dobrého nastavení všech uvedených kroků je dobrá znalost prostředí a potřeb kulturních a kreativních odvětví v Praze. Praha proto nebude podceňovat důležitost podrobného mapování kulturních a kreativních odvětví (implementované skrze projekt MAPK20, viz výše).

*„Klíčem k rozvoji KKO je taková mezioborová spolupráce, která podporuje inovační ekosystémy a vzdělávání. Často je to celé o překladu mezi jazyky, kterými hovoří jednotlivé sektory. Jejich vzájemné porozumění umožní opravdovou kreativní spolupráci se skutečným dopadem pro společnost.“*

Michal Hladký, Creative Industry Košice

*„Kulturní a kreativní odvětví mluví jazykem několika sfér — umění, kultury, byznysu, vzdělávání, výzkumu i inovací. Jednou z největších výzev je porozumět tomuto komplexnímu jazyku a nedopustit, aby se pro jednu sféru neviděla druhá. Moderní kreativní průmysly potřebují veřejně podporovanou kulturu na straně jedné, stejně jako investice do digitalizace a podpory podnikání na straně druhé.“*

Marcel Kraus, Kampus Hyberská



## Příklady opatření

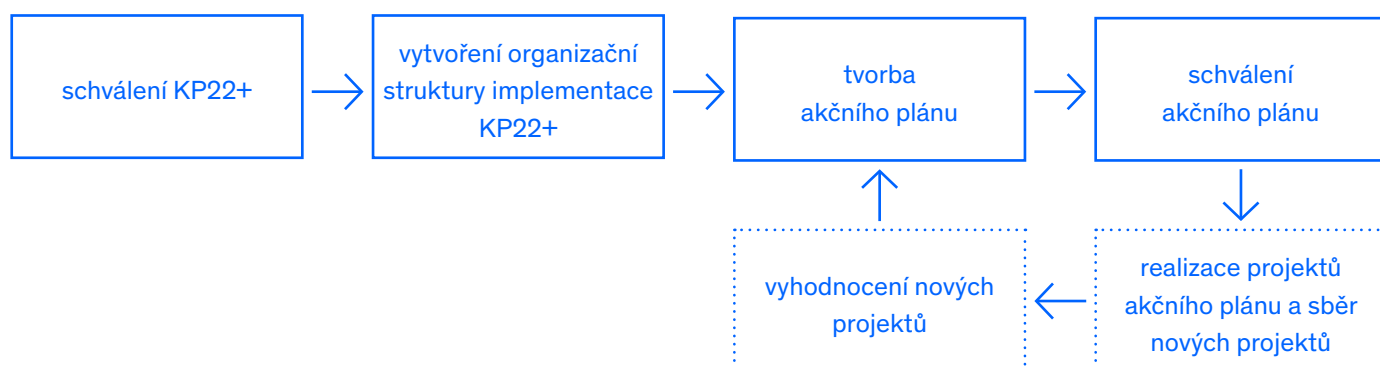
- KREATIVNÍ INKUBÁTOR — rekonstrukce haly v Holešovické tržnici na inkubátor pro gaming
- INOVAČNÍ PLATFORMA — komunikační platforma rozvoje kulturních a kreativních odvětví
- MAPK20 — online nástroj pro sběr dat v kultuře

# Jak budeme KP22+ realizovat

## ŘÍZENÍ IMPLEMENTACE

Implementace je způsob, jakým budou výše pojmenované vize, cíle a příklady projektů uváděny do praxe. Proces implementace je tedy realizace konkrétních změn skrze projekty a opatření, které přispívají k naplnění KP22+. V roce 2022 bude započata realizace projektů, které jsou uvedeny jako příklady opatření pod jednotlivými strategickými okruhy. V dalších letech, počínaje rokem 2023, bude KP22+ implementována skrze jednoleté akční plány.<sup>21</sup> V roce 2022 bude vytvořen první akční plán platný pro rok 2023 a obdobně dále. Projekty, které nebudou implementovány v rámci jednoho kalendářního roku, budou automaticky přesunuty do akčního plánu na následující rok. Klíčovým aspektem při výběru projektů do akčních plánů je to, nakolik daný projekt plní vizi a cíle kulturní politiky. Průřezová kritéria musí být brána v potaz při rozpracování záměru projektů i při jejich implementaci. Následující schéma znázorňuje jednotlivé kroky implementace KP22+:

<sup>21</sup> Akční plány jsou zpravidla jednoleté podrobné popisy soustavy projektů navázaných na rozpočet města, s konkrétními nositeli projektů a harmonogramem.

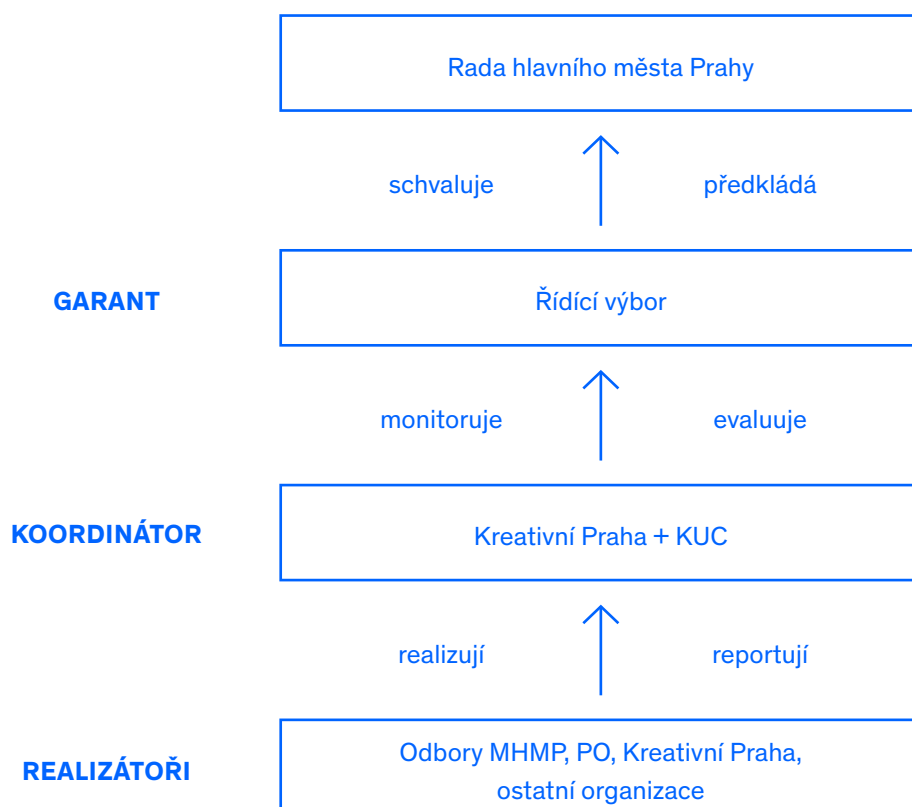


## ORGANIZAČNÍ STRUKTURA IMPLEMENTACE KP22+

- **POLITICKÁ ZODPOVĚDNOST:** Rada hlavního města Prahy každoročně schvaluje předložený akční plán navázaný na rozpočet pro následující kalendářní rok.
- **GARANCE:** Garantem implementace kulturní politiky je řídicí výbor složený ze zástupců politických stran, odborné veřejnosti a aktérů odpovídajících za implementaci. V každém volebním období je složení řídicího výboru aktualizováno. Složení řídicího výboru na rok 2022 je totožné se složením při tvorbě KP22+ (jmenný seznam viz tiráž).

- **KOORDINACE:** Úkolem koordinátorů je sdružovat informace o implementaci (průběžný monitoring), vyhodnocovat její plnění (evaluace), dále je to tvorba akčních plánů, aktualizace tohoto dokumentu a participace se všemi uvedenými kroky spojená. Za monitoring projektů a jejich koordinaci je zodpovědný Odbor kultury MHMP. Za evaluaci, tvorbu akčních plánů, aktualizaci výchozího dokumentu a participaci aktérů i veřejnosti na těchto procesech je odpovědná Kreativní Praha, z. ú.
- **REALIZACE:** Realizátorem projektu akčního plánu kulturní politiky mohou být jednotlivé odbory Magistrátu města, městem zřízené či založené organizace, ale i další subjekty. Každý z projektů má svého politického gestora v podobě příslušné Radní či Radního.

Následující schéma zobrazuje organizační strukturu výše popsaných procesů:



# Jak poznáme, že se daří KP22+ naplňovat<sup>22</sup>

22  
Kapitola „Jak poznáme, že se daří...“  
pojmenovává indikátory měření, na jejichž  
základě bude KP22+ evaluována.  
Ty budou základem k hodnocení toho, jak  
se daří naplňovat cíle a vize.

Z komplexního pohledu bude sledován podíl výdajů v rozpočtu hlavního města Prahy na kulturu a také struktura těchto výdajů. Klíčové jsou indikátory navázané na průřezová kritéria: tedy přístupnost a otevřenost, pilotování a znalost, inovace, udržitelnost a rozmanitost.

U oblasti **Kultura sjednocená** bude sledována otevřenost a ochota ke spolupráci v rámci kulturních obce. U oblasti **Praha uvědomělá** bude hodnocen posun v datové znalosti a schopnosti tato data aktivně využívat pro rozvoj, a to jak na úrovni města, tak i městských kulturních organizací či nezávislé scény. Dále bude sledována schopnost evaluovat práci v kultuře a hodnotit dopady kulturních akcí a aktivit. V oblasti **Praha inspirativní** bude vyhodnocována schopnost města definovat, rozpoznat a podpořit excelenci; schopnost koncentrovat finance do excelentních kulturních počínů a mezinárodní spolupráce; schopnost zapojit se do mezinárodní diskuse v kultuře a jejím rozvoji. Oblast **Praha komunitní** bude nahlížena především z pohledu kulturní a komunitní živosti lokalit, otevřenosti a podpory jednotlivých MČ, aby tvořily, organizovaly a realizovaly akce v kultuře a komunitním životě. V oblasti **Praha prosperující** bude v první řadě hodnocena schopnost dobře poznat prostředí KKO a nastavit odpovídající systém podpory těchto odvětví. V druhé řadě pak bude hodnocen nárůst počtu aktérů v kulturních a kreativních odvětvích, kteří jsou schopni se prací v KKO uživit.

## C Příklady projektů 2022



# Příklady projektů 2022<sup>23</sup>

23

Tato kapitola popisuje vybrané záměry, které budou realizovány v roce 2022. (Některé budou v tomto roce zahájeny, jiné jsou již v běhu a v roce 2022 budou pokračovat.) V následujících letech tuto kapitolu nahradí samostatný jednoletý Akční plán, který bude podrobně popisovat obsah projektů, finanční zdroje na jejich realizaci, provázanost s dalšími projekty a zejména zodpovědnosti jednotlivých nositelů.

	<b>TVRDÉ / INFRASTRUKTURNÍ</b>	<b>MĚKKÉ / PROCESNÍ</b>
<b>KULTURA SJEDNOCENÁ</b>	<ul style="list-style-type: none"> <li>Multifunkční prostor Preslova</li> </ul>	<ul style="list-style-type: none"> <li>Pražské kulturní fórum</li> </ul>
<b>PRAHA UVĚDOMĚLÁ</b>		<ul style="list-style-type: none"> <li>MAPK20</li> <li>Evaluart</li> <li>Aktualizace dotačního systému</li> </ul>
<b>PRAHA INSPIRATIVNÍ</b>	<ul style="list-style-type: none"> <li>Vltavská filharmonie</li> <li>Clam-Gallasův palác a palác Desfours</li> <li>Scéna symfonického orchestru v kostele sv. Šimona a Judy</li> <li>Rekonstrukce Divadla na Vinohradech</li> <li>Stálé umístění pro Slovanskou epopej</li> </ul>	<ul style="list-style-type: none"> <li>Kritéria excelence</li> <li>European Creative Industries Summit 2022</li> </ul>
<b>PRAHA PROSPERUJÍCÍ</b>	<ul style="list-style-type: none"> <li>Kreativní inkubátor</li> </ul>	<ul style="list-style-type: none"> <li>Inovační platforma</li> </ul>
<b>PRAHA KOMUNITNÍ</b>	<ul style="list-style-type: none"> <li>Nová Městská knihovna</li> <li>Nová scéna Divadla Minor</li> <li>Pražské židle a stoly</li> </ul>	<ul style="list-style-type: none"> <li>Kulturní kompas</li> <li>Pražské placky</li> <li>Manuál užívání veřejných prostranství</li> </ul>

KULTURA SJEDNOCENÁ →

## **PRAŽSKÉ KULTURNÍ FÓRUM** (Kreativní Praha)

Pražské kulturní fórum je pojmenování komunikační platformy mezi městem (reprezentovaným Kreativní Prahou) a širokou kulturní obcí. Součástí fóra je každoroční konference, ale i průběžná komunikace dílčích témat a menších záměrů. Fórum má za cíl propojovat město se subjekty zřizované a nezřizované kulturní scény, podporovat otevřenou diskusi a přenášet do českého kontextu zahraniční praxi.

KULTURA SJEDNOCENÁ →

## **MULTIFUNKČNÍ PROSTOR PRESLOVA** (KUC + Švandovo divadlo)

Multifunkční prostor Preslova vznikne nástavbou a celkovou rekonstrukcí provozní budovy Švandova divadla. Jedná se o potřebnou rekonstrukci vnějších částí objektu, součástí jsou také výrazné změny vnitřních dispozic budovy, díky kterým vznikne šest nových, plně vybavených ateliérových zkušeben. Uvažovanou součástí jsou také učebny light designu

a audio designu, dále multifunkční prezentační prostor pro výstupy uměleckých činností a hudební zkušebna. Prostor bude spravován Švandovým divadlem, které zde bude mít k dispozici svou stálou zkušebnu, ale bude sloužit především subjektům nezávislé scény, k workshopům a dalším vzdělávacím programům.

PRAHA UVĚDOMĚLÁ →  
PRAHA PROSPERUJÍCÍ →

#### **MAPK20 (KUC + Kreativní Praha)**

Projekt MAPK20 je dvouletý projekt (listopad 2021 — prosinec 2023) financovaný z operačního programu „Praha — pól růstu“, jehož nositelem je odbor kultury a realizátorem Kreativní Praha. Výstupem tohoto projektu bude online nástroj, který mapuje kulturu a KKO v Praze. Nástroj bude sdružovat data a informace v několika tematických modulech: kulturní infrastruktura, financování, KKO, kulturní akce a kulturní chování (publikum). Má sloužit k lepšímu plánování a informovanosti o kultuře a KKO, pro město i pro práci kulturních organizací a organizátorů.

PRAHA UVĚDOMĚLÁ →

#### **EVALUART (KUC + Kreativní Praha)**

Projekt EVALUART je druhým projektem financovaným z operačního programu „Praha — pól růstu“, jehož nositelem je odbor kultury a realizátorem Kreativní Praha. Výstupem projektu bude online nástroj, který slouží k evaluaci práce kulturních organizací. Nástroj bude tvořen ve spolupráci s městskými příspěvkovými organizacemi, kterým má primárně sloužit, ale měl by být přenositelný i do dalších kulturních organizací. EVALUART má kombinovat podporu v práci s daty (zejména ve vztahu k publiku), v projektovém managementu a strategickém rozvoji, a umožňovat komparaci s dalšími kulturními organizacemi.

KULTURA SJEDNOCENÁ →  
PRAHA UVĚDOMĚLÁ →  
PRAHA INSPIRATIVNÍ →

#### **AKTUALIZACE DOTAČNÍHO SYSTÉMU (KUC + Kreativní Praha)**

Dotiční systém hlavního města má pomáhat naplňovat cíle, které si město skrze kulturní politiku definuje. Aktualizace dotačního systému je tedy potřebná a má se týkat celého systému a postupu při vyhodnocování projektů. Aktualizovaný systém povede k větší koncentraci financí na projekty vyhodnocené jako excelentní, rozšíření evaluace realizovaných projektů (vyhodnocení jejich přínosu a dopadu), propojení obsahu kulturní politiky s tematickými prioritami a s prací dotační komise a hodnotitelů (podpora projektů zaměřených na spolupráci a vzdělávání, naplňování průřezových kritérií atd.), a k lepší srozumitelnosti výběru projektů směrem k žadatelům. Bude nadále v souladu se všemi relevantními předpisy EU k veřejné podpoře kultury a umění.

PRAHA INSPIRATIVNÍ →

#### **VLTAVSKÁ FILHARMONIE (MHMP)**

„Nejnovější“ pražský hudební sál v Obecním domě je starší než jedno století. Z logiky věci tak nemůže odpovídat akustickým požadavkům pro symfonickou hudbu, ani standardům koncertních sálů 21. století. Vltavská filharmonie má ambici být dominantou nejen své čtvrti, ale celého města a oslovovat a lákat jak občany města, tak návštěvníky tuzemské i zahraniční.

PRAHA INSPIRATIVNÍ →

#### **SCÉNA SYMFONICKÉHO ORCHESTRU V KOSTELE SV. ŠIMONA A JUDY**

(KUC + Symfonický orchestr hl. města Prahy)

V dubnu 2021 Symfonický orchestr hl. města Prahy převzal do správy kostel sv. Šimona a Judy na Starém Městě. Nyní je zpracován investiční záměr podoby projektu. Aktuálně se připravuje specifikace stavebních zásahů jako podklad pro další rozhodování o postupu prací (elevace hlediště, rekonstrukce pódia, vytvoření zázemí, osvětlení a ozvučení). Zahájení stavebních prací se předpokládá v druhé polovině roku 2022.

PRAHA INSPIRATIVNÍ →

### **CLAM-GALLASŮV PALÁC A PALÁC DESFOURS (KUC + Muzeum města Prahy)**

V současné době probíhá celková rekonstrukce Clam-Gallasova paláce především pro expoziční a výstavní účely (předpokládané dokončení je v červnu 2022). Muzeum města Prahy (dále MMP) je připraveno realizovat zde Centrum pražského baroka: expozice a výstavy s doprovodnými programy a dalšími kulturními aktivitami. Velké množství špičkových exponátů uměleckého i historického charakteru ze sbírek muzea doplněné interaktivními virtuálními expozicemi může vytvořit atraktivní bod v centru Prahy, který bude prezentovat pražskou historii obyvatelům i návštěvníkům Prahy. V Paláci Desfours, neoklasicistním obytném domě, plánuje MMP rozšířit stálou expozici o dějiny Prahy 19.–21. století. Muzeum má z tohoto období bohaté sbírky a jedná se o přitažlivé téma pro návštěvníky. V paláci zároveň vzniknou nové prostory pro ředitelství MMP, informační centrum a lektorské oddělení.

PRAHA INSPIRATIVNÍ →

### **REKONSTRUKCE DIVADLA NA VINOHRADECH (vč. modernizace techniky)**

(KUC + Divadlo na Vinohradech)

Divadlo na Vinohradech je poslední divadelní příspěvkovou organizací hlavního města, která neprošla celkovou rekonstrukcí (má za sebou 114 sezón). Celkový stav divadla této skutečnosti odpovídá, budova je ve velmi špatném technickém stavu. Projekt počítá s rekonstrukcí vnějších částí budovy divadla (fasády, střecha, komíny, okna, ozdobné prvky) i vnitřních prostor pro diváky, administrativní a technické části budovy (vč. kompletních rozvodů). Součástí záměru je i modernizace zařízení scénické divadelní techniky, která je za hranicí provozní životnosti a spolehlivosti.

PRAHA INSPIRATIVNÍ →

### **STÁLÉ UMÍSTĚNÍ PRO SLOVANSKOU EPOPEJ (KUC)**

Přesto, že dočasné umístění Slovanské epeje v Moravském Krumlově a následně v Praze v soukromém objektu definuje časový rámec pro další práci, Praha si uvědomuje závazek daný autorovi. Je připravená pokračovat v hledání lokality a připravit studii proveditelnosti. Jedním z potenciálních míst je oblast Florence a Těšnova, kde je v návaznosti na výsledky architektonické soutěže FLORENC 21 možno prověřit synergie mezi institucemi a záměry Galerie hl. m. Prahy (správce Slovanské epeje) a Muzea hl. m. Prahy (archeologické muzeum).

PRAHA INSPIRATIVNÍ →

### **KRITÉRIA EXCELENCE (KUC + Kreativní Praha + odborníci)**

Ambicí projektu je, v souladu s průřezovými kritérii KP22+, formulovat kritéria excelence. Tato kritéria se mají promítnout do hodnocení projektů v rámci dotačního systému i do evaluace práce městských kulturních organizací a v důsledku umožnit pojmenovat kulturní vlajkové lodě města. Pro tyto excelentní projekty město najde stabilní nástroj podpory. Zároveň na ně budou v následné evaluaci kladeny vyšší nároky z hlediska přínosů a dopadů. Proces hodnocení bude otevřený i vůči novým inovativním projektům.

PRAHA INSPIRATIVNÍ →

### **EUROPEAN CREATIVE INDUSTRIES SUMMIT 2022 V PRAZE**

(KUC + Kreativní Praha)

European Creative Industries Summit (ECIS) je každoroční konference, kterou organizuje European Creative Business Network (ECBN). V roce českého předsednictví Radě EU se bude tento celoevropský summit kulturních a kreativních odvětví a profesionálů konat právě v Praze. Jedná se o příležitost sdílet zkušenosti napříč kontinentem, otevřít témata řešená na tuzemské scéně a debatovat o budoucím potenciálu, ale také hrozbách, kterým budou čelit tato rychle se rozvíjející odvětví. Kreativní Praha ve spolupráci s odborem kultury se pro rok 2022 ujímá role spoluorganizátora akce, která na domácí půdě přinese mezinárodně významné kontakty, důležitá propojení a cenné know-how.

PRAHA KOMUNITNÍ →

### **NOVÁ MĚSTSKÁ KNIHOVNA (KUC + Městská knihovna v Praze)**

Záměrem projektu je výstavba nového objektu na místě stávající pobočky Městské knihovny v Praze na Petřinách. Pobočka bude návštěvníkům poskytovat především klasické knihovnické služby, ale bude také rozvíjet okolí obytné čtvrti Petřiny a její lokální kulturu. Kromě vlastní knihovny bude v prvním podlaží umístěn víceúčelový sál. Součástí nabídky budou také kulturní a vzdělávací akce. Tento typ knihovny pobočky (tzv. lokálně páteřní typ) zároveň poskytne prostory pro aktivity místních občanů a organizací, které mohou vést k rozvoji lokální kultury v oblasti. V prosinci 2021 projekt získal stavební povolení, v roce 2022 bude soutěžen dodavatel a měly by začít stavební práce.

PRAHA KOMUNITNÍ →  
PRAHA INSPIRATIVNÍ →

### **NOVÁ SCÉNA DIVADLA MINOR (KUC + Divadlo Minor)**

Kapacita Divadla Minor, scény zacílené na dětského diváka, dlouhodobě nestačí obrovské poptávce (většina představení je vyprodána okamžitě po zahájení předprodeje, ročně Divadlo Minor odehraje přes 500 představení). V Praze chybí divadlo pro mládež, přičemž scéna zaměřená na tuto cílovou skupinu je ve srovnatelných zahraničních metropolích standardem. Záměrem je proto založit novou scénu divadla Minor, která bude tyto deficity řešit. Kromě toho bude plnit funkci kulturního centra s nabídkou vzdělávacích a volnočasových aktivit pro mládež. Nová scéna by měla široké kulturní a vzdělávací využití, například také pro produkci divadelních inscenací pro teenagery.

PRAHA KOMUNITNÍ →

### **PRAŽSKÉ ŽIDLE A STOLKY (Kreativní Praha)**

Pražské židle a stolky slouží k ožívání veřejných prostranství a podpoře pobytové funkce náměstí, parků, dvorků či k zabydlování doposud nevyužitých míst ve veřejném prostoru pomocí městského mobiliáře. Oproti klasickému mobiliáři se pražské židle a stolky liší tím, že jsou přenosné, a lidé tak s nimi mohou v prostoru hýbat dle potřeby a programu.

PRAHA KOMUNITNÍ →

### **KULTURNÍ KOMPAS (Kreativní Praha)**

Kulturní kompas je příručka na podporu rozvoje kultury a komunitního života v městských částech. Cílí na úřady městských částí, ale hlavní přínos by z ní měla mít lokální kulturní obec a aktivní občané. Kulturní kompas pojmenovává pět tzv. standardů: KOMunikace, Mediace, Podpora Aktérů a Strategie — proto KOMPAS (přičemž výchozím předpokladem je Znalost). Rozvoj těchto standardů by měl pomoci kulturním aktérům dostat se snáze k podpoře ze strany úřadů a snižovat bariéry v organizaci kulturních a komunitních akcí a aktivit.

PRAHA KOMUNITNÍ →

### **PRAŽSKÉ PLÁCKY (Kreativní Praha)**

Projekt Pražské plácky je původně rozšířením projektu Pražské židle a stolky a jeho záměrem je rychle a levně testovat změnu funkce různých veřejných ploch. Na dočasnou dobu se pozmění či rozšíří stávající funkce určitého veřejného prostranství (např. parkoviště či prázdné náměstí), prostor je „zabydlen“ Pražskými židlemi a stolky, příp. dalším mobiliářem, a doplněn o různý typ kulturního či komunitního programu. Takto se testuje a následně vyhodnocuje funkčnost jiného modelu fungování daného prostoru. Od roku 2022 má být projekt Pražské plácky pilotován v městských částech společně s projektem Kulturní kompas. Tyto dva původně samostatné projekty tak podpoří rozvoj komunitní kultury kombinací koncepční práce (Kulturní kompas) s konkrétní fyzickou realizací (Pražské plácky).

PRAHA KOMUNITNÍ →

### **MANUÁL UŽÍVÁNÍ VEŘEJNÝCH PROSTRANSTVÍ (KUC + MČ + Kreativní Praha)**

Manuál je společným projektem Kreativní Prahy a hlavního města. Záměrem je podpořit ožívání veřejného prostoru různorodými kulturními počiny tak, že se zpřehlední

a zjednoduší proces záboru veřejného prostranství. Aktuálně je připraven ke spuštění web, který shrnuje postup záboru veřejných prostranství v deseti městských částech. Budoucí dlouhodobější ambice je tento proces sjednotit (postupy se aktuálně v jednotlivých městských částech liší), zjednodušit a v co největší míře převést do online podoby.

PRAHA PROSPERUJÍCÍ →

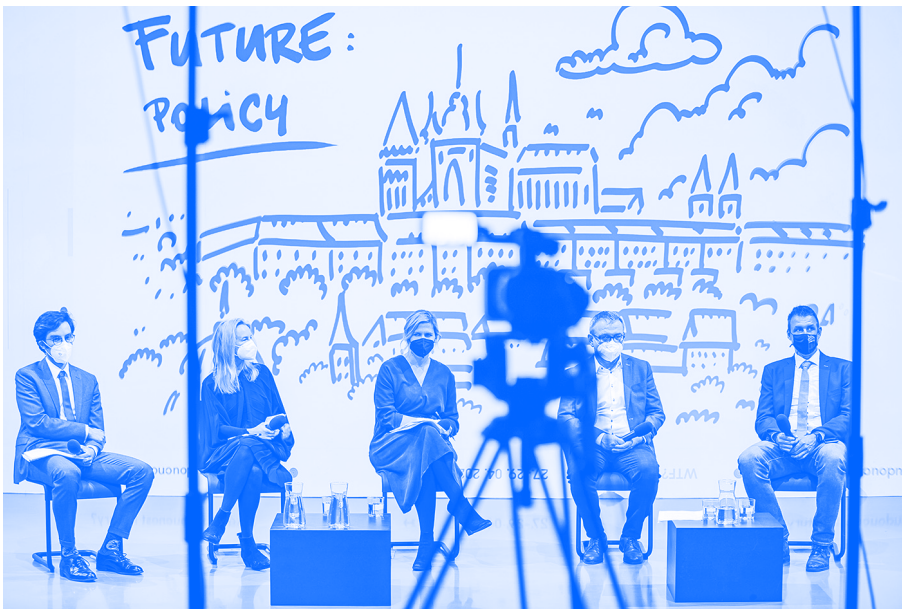
#### **KREATIVNÍ INKUBÁTOR** (KUC + Kreativní Praha)

Záměrem projektu je kompenzovat absenci kreativního labu (fyzické platformy) jako sdílené inovační infrastruktury pro kulturní a kreativní odvětví (KKO) v Praze. Inovační huby, coworkingová centra s akceleračními programy, hardware laby a kreativní dílny se dosud soustředily buď na segment digitální ekonomiky (např. Prague Startup Centre) nebo na některý z tradičních high-tech průmyslových sektorů. Pro KKO nejsou tato centra příliš vhodná, protože každý segment KKO potřebuje velmi specifické řemeslné či technologické vybavení. V Praze v současné době chybí zázemí pro průnik technologií a tvorby, jež by reflektoval specifické potřeby KKO, zejména v oblastech gamingu, ilustrace, animace, fashion nebo designu. Jako samostatné velké téma na vzestupu se nabízí také tzv. esporty.

PRAHA PROSPERUJÍCÍ →

#### **INOVAČNÍ PLATFORMA** (Pražský inovační institut + Kreativní Praha)

Inovační platforma pro rozvoj kulturních a kreativních odvětví je jednou z devíti inovačních platform, které chce Praha vybudovat v rámci strategického záměru stát se inovačním hubem. Cílem projektu je akceleroval projekty s transformačním potenciálem, identifikovat potřeby aktérů v KKO, odhalovat překážky v rozvoji inovačního ekosystému a rovněž aktualizovat inovační strategii. Inovační platforma bude skrze tzv. princip quadruple helix, tj. setkávání zástupců soukromého, veřejného, vzdělávacího a neziskového sektoru, akceleroval inovační potenciál města a propojovat aktéry mezi sebou tak, aby se rozvíjela mezisektorová spolupráce.



## D Přílohy

# SWOT analýza<sup>24</sup>

24  
SWOT analýza pojmenovává silné a slabé stránky a také příležitosti a hrozby v oblastech kultury — a to z pohledu kulturního jádra (art), komunitní kultury (community) a kulturních a kreativních odvětví (economy) dle tematického zaměření pracovních skupin. Teze byly pracovními skupinami ohodnoceny a seřazeny dle důležitosti.

**S**  
SILNÉ STRÁNKY  
CHARAKTERISTIKA PROSTŘEDÍ

**S**  
SILNÉ STRÁNKY  
NÁSTROJE POLITIKY

<b>S</b> SILNÉ STRÁNKY	
CHARAKTERISTIKA PROSTŘEDÍ	
	<b>lidský kapitál města a magnetismus Prahy vnímaný umělci a kulturními aktéry</b>
	<b>hustota fyzické infrastruktury s kulturním a komunitním obsahem (knihovny, kulturní domy, komunitní centra, DDM a ZUŠ) a její rozprostření po městě</b>
	<b>vysoká koncentrace a rozmanitost kreativců z KKO v Praze (z hlediska počtu, % na HDP a koncentrace) a hustota fyzické kulturní infrastruktury</b>
	vysoká koncentrace kulturního dědictví
	lidský kapitál (kreativita, vzdělávání) a znalostní základna (koncentrace výzkumu a vývoje, know-how)
	vysoká návštěvnost kulturních akcí
	vysoká finanční alokace ze státního rozpočtu pro Prahu (přímé prostředky i skrze lokalizaci státních p. o.)
	rozvinutý nezřizovaný sektor (z hlediska počtu subjektů)
	atraktivita veřejného prostoru Prahy (vždy dobré „kulisy“)
	silná tradice řemesel
	vysoká úroveň a nabídka uměleckého a uměleckoprůmyslového vzdělávání na všech vzdělávacích stupních
NÁSTROJE POLITIKY	
	<b>existence organizace Kreativní Praha a domu PKC a obecně politická podpora pro rozvoj kultury a komunit</b>
	<b>pilotování a existence projektů rozvoje veřejného prostoru (Pražské židle, stolky a plácky, koordinátoři participace IPR atd.)</b>



**S**  
SILNÉ STRÁNKY  
NÁSTROJE POLITIKY

<b>podpora rozvoje kultury v okrajových MČ jako prioritá politické reprezentace</b>
knihovny v necentrálních částech města jako příklady živých lokálních komunitních center
grantový systém Prahy (zejména víceleté granty) a jeho ekonomická síla (podpora živého umění je z hlediska prostředků mezinárodně srovnatelná)
rozvoj lokální kultury je ze strany Magistrátu finančně dostupný ve srovnání s dalšími podporovanými projekty
podpora komunitního rozvoje (nově) jako samostatný bod grantového systému
kvalitní administrativní podpora odboru kultury směrem ke zřizovaným kulturním organizacím

**W**  
SLABÉ STRÁNKY  
CHARAKTERISTIKA PROSTŘEDÍ

<b>W</b> <b>SLABÉ STRÁNKY</b>
<b>CHARAKTERISTIKA PROSTŘEDÍ</b>
<b>velké rozdíly mezi MČ z hlediska podpory, prostředků a přístupu</b>
<b>velmi rozdílný stav kulturní infrastruktury v různých MČ, často neodpovídající současným potřebám a trendům (fyzický stav, kapacita, dispozice)</b>
absence excelentních špičkových kulturních projektů a akcí světového významu
zastaralost (a v některých žánrech i absence) kulturní infrastruktury limitem pro rozvoj kultury a schopnost reagovat na nové trendy
malá ochota a zájem soukromých aktérů financovat či spolufinancovat kulturní projekty
obrana veřejnoprávních institucí proti změně a jejich velká setrvačnost
velká roztržitost KKO – vysoký podíl mikropodniků a živnostníků (ze strany podpory města je těžké tuto roztržitost a diverzitu podchytit)

**W**  
SLABÉ STRÁNKY  
NÁSTROJE POLITIKY

<b>NÁSTROJE POLITIKY</b>
<b>vysoká administrativní zátěž ve vztahu k lokálním aktérům (zábory, dotace...)</b>
<b>absence dlouhodobé sdílené vize města v kultuře napříč žánry a neschopnost prioritizace/zacílení („radši každému trochu“)</b>
<b>absence systematické práce s daty (často chybí i data) i chybějící osvěta o přínosech kultury (+ NIPOS jako velká administrativní zátěž pro kulturní aktéry s minimální přidanou hodnotou v analytice) – politické rozhodování není založeno na datech</b>
<b>nízká míra mezioborové spolupráce</b>
<b>absence nefinanční podpory a nízkoprahové formy finanční podpory (malé a rychlé dotace ke zvýšení flexibility nabídky)</b>

**W**  
SLABÉ STRÁNKY  
NÁSTROJE POLITIKY

absence nástrojů k evaluaci kulturních projektů a kulturních institucí financovaných městem
roztříštěnost nástrojů podpory KKO na úrovni Magistrátu
absence systematické infrastrukturní podpory (HUBy, dílny, zkušebny, ateliéry...), chybí provázanost a komunikace (marketing)
nejisté financování v kultuře (každoroční závislost na rozpočtu daného roku s nejistotou, jak tomu bude rok další) – od příspěvkových organizací po kulturní aktéry
neprovázaný systém financování ze strany MČ a hlavního města
nízká míra informovanosti komunitních aktérů o možnostech podpory rozvoje
„suvénýrový smog“ znemožňuje kreativcům v KKO prorazit v centru města na viditelnější místa
absence jasně vymezených rolí jednotlivých kulturních institucí, často chybí i koncepce rozvoje organizací
absence koncepčního rozvoje veřejných prostranství města a MČ skrze kulturu
zpřístupnění institucí pro skupiny se specifickými potřebami je teprve na začátku (nebo ještě před ním)
fragmentovaný inovační ekosystém (výroba, distribuce, spotřeba)
nízká úroveň digitalizace na úrovni MHMP
absence srozumitelné prezentace pražské/české kultury

**O**  
PŘÍLEŽITOSTI

<span style="font-size: 2em; font-weight: bold;">O</span> PŘÍLEŽITOSTI
<b>rozostření hranice mezi návštěvníky a tvůrci (mezi těmi, kdo kulturu vytváří a kdo ji přijímá) a růst angažovanosti společnosti</b>
COVID-19 jako akcelerační faktor rozvoje veřejného prostoru (tlak na větší/rychlejší rozvoj kultury)
nově vzniklé oddělení podpory KKO na MK ČR
vnímání kultury jako integrální součásti rozvoje měst (vč. rozvoje územního)
vysoký podíl expatů jako potenciál pro oživení, nové podniky a multikulturizaci lokalit a společnosti jako celku
nové formy zpracování a distribuce kulturního a uměleckého obsahu / digitalizace jako možnost zpřístupnění kultury a kulturního dědictví na dálku
snadná dostupnost a dobré dopravní spoje napříč městem („krátké vzdálenosti“)
vzestupný trend významu KKO v ČR a Evropě
rychle rostoucí odvětví gamingu

## T HROZBY

**kultura není ve společnosti vnímána jako hodnota sama o sobě, převažuje přežití, že kultura je nadstavba, nikoliv rozvojová priorita**

**ztráta konkurenceschopnosti Prahy v kultuře se srovnatelnými evropskými městy / Praha není tím, kdo určuje směr (trendy)**

**dlouhodobě nízká finanční hladina mezd a honorářů kulturních aktérů (zejména v zaměstnaneckém poměru)**

diskriminace kultury špatně nastavenými vládními opatřeními

pokles rozpočtů organizací a projektů v souvislosti s koronavirovou pandemií může ohrozit existenci některých – z hlediska podpory a zájmu – okrajových žánrů

vznik a prohlubování kulturně hluchých míst na mapě města, potenciální růst vyloučených lokalit

digitalizace jako riziko uzavírání se obyvatel do sebe, do vlastních společenských bublin (hrozí radikalizace, ohrožení demokracie)

zkostratělá/formalistická kultura veřejné správy

nepružnost vzdělávacího systému

nejasně stanovená hranice, co spadá pod KKO, zařazení profesí dle NACE kódů neodpovídá realitě

absolventům oborů KKO chybí manažerský, obchodní a právní základ k uplatnění na trhu práce

pokles veřejných zdrojů do kultury

nedostatek prostorů pro tvorbu v širším centru města vlivem developmentu v transformačních územích, která dočasně slouží jako zázemí pro kulturní aktéry a kreativce (mizí prostory bývalých průmyslových areálů či jiných budov)

mnoho kulturních aktivit a provozů se pohybuje v šedé zóně z důvodu neodpovídající či nepřesné legislativy

koronavirová pandemie a její důsledky způsobují rezignaci a vyhoření lokálních kulturních aktérů

nulová zodpovědnost kulturních aktérů ve veřejných funkcích kvůli chybějícímu zákonu o kultuře

vysoká zranitelnost KKO v návaznosti na ekonomický cyklus a různá míra intenzity dopadů koronavirové pandemie v jednotlivých oborech KKO

velikost českého trhu ve srovnání s regionálními konkurenty

nízká až nulová spolupráce a nejasné ukotvení KKO v systému podpory (MK, MPO, MPSV, MŠMT)

## T HROZBY

25  
KP22+ vychází a odkazuje se na mnohé další strategické dokumentace, koncepce a politiky hlavního města. Tato kapitola tuto provázanost demonstruje.

26  
Dostupné na: <[https://www.mkcr.cz/doc/cms\\_library/statni-kulturni-politika-2021-2025-14118.pdf](https://www.mkcr.cz/doc/cms_library/statni-kulturni-politika-2021-2025-14118.pdf)>

## **STÁTNÍ KULTURNÍ POLITIKA 2021–2025 (MK, 2021)<sup>26</sup>**

Soulad mezi Státní kulturní politikou a KP22+ lze nalézt ve všech šesti strategických oblastech (cílech), které tento klíčový celostátní dokument definuje. V prvním cíli Zvyšování dostupnosti a přístupnosti kultury jsou to témata jako snižování bariér účasti na kultuře (ekonomické bariéry skrze bezplatné či snížené vstupy, prostorové bariéry a další), strategické směřování státních příspěvkových organizací (skrze garanční rady), rozvoj mezioborovosti kulturních institucí, vzdělávání pracovníků v kultuře, otevřenost kulturní participaci a síťování v kulturním a kreativním sektoru. Podpora umění ve veřejném prostoru je plánována skrze prosazení 1 % rozpočtů na umění v případě velkých veřejných zakázek. V cíli „Účinná péče o kulturní dědictví“ lze jako témata, která jsou v souladu s KP22+, najít technologickou modernizaci kulturních institucí, zvyšování kvality péče o sbírky, a za základ je považován rozvoj „digitalizace pro zpřístupnění a uchování kulturního dědictví“. V souladu je taktéž ambice Státní kulturní politiky implementovat status umělce a umělkyně navrženého v rámci cíle 3, Rozvoj živého umění. V rámci tohoto cíle je také formulována totožná ambice s KP22+ a to podpora spolupráce živého umění a kulturního dědictví a také podpora mezinárodní spolupráce, tedy tzv. „internacionalizace kultury“. Oblast rozvoje kulturních a kreativních odvětví stojí na implementaci Strategie podpory a rozvoje KKO (podrobněji rozepsané samostatně, viz níže). Ministerstvo kultury má taktéž ambice pracovat na posílení mezirezortní spolupráce (v rámci cíle 5, Širší role kultury). I v rámci cíle „transformace ministerstva kultury“ jsou vytyčeny ambice, které podporují obsah KP22+, např. podpořit analytickou a strategickou práci skrze zlepšení datové a analytické práce. V souladu je taktéž ambice podpořit kvalitní projekty vyššími částkami a posílit digitalizaci na ministerstvu i v rámci dotačního systému.

27  
Dostupné na: <[https://www.msmt.cz/uploads/Brozura\\_S2030\\_online\\_CZ.pdf](https://www.msmt.cz/uploads/Brozura_S2030_online_CZ.pdf)>

## **STRATEGIE VZDĚLÁVACÍ POLITIKY DO ROKU 2030+ (MŠMT, 2020)<sup>27</sup>**

Strategie vzdělávací politiky se s KP22+ překrývá zejména v oblastech posilování kompetencí a v podpoře, propojování a zapojování edukačních programů paměťových, uměleckých a dalších kulturních institucí do výuky (strategická linie 1.1 Proměna obsahu, metod a forem vzdělávání). Druhý uvedený cíl je zároveň v rámci KP22+ klíčovým hlavním tématem, které přesahuje do oblasti vzdělávání. Dalším důležitým tématem je systémové propojení škol a zaměstnavatelů; ve vztahu ke KP22+ je to platné zejména v oblasti gamingu a chybějících kvalifikovaných absolventech pro tento obor (strategická linie 1.7 Odborné vzdělávání ve středních a vyšších odborných školách).

28

Dostupné na: <<https://www.praguecitytourism.cz/cs/pis-pct/koncepce-cestovniho-ruchu>>

## **KONCEPCE PŘÍJEZDOVÉHO CESTOVNÍHO RUCHU HLAVNÍHO MĚSTA PRAHY (PRAGUE CITY TOURISM, 2020)<sup>28</sup>**

Koncepce stojí na třech strategických cílech: (1) Péče o zájmy Pražanů, (2) Péče o veřejný prostor a (3) Péče o destinaci. Hlavní společná témata, která lze najít napříč strategiemi jsou péče o veřejný prostor a snaha o jeho kultivaci (v KP22+ zejména ve vztahu ke kulturní čtvrti), podpora alternativních turistických tras a péče o kulturní infrastrukturu mimo centrum města (v souladu s Prahou komunitní a ambicí podporovat živost a autenticitu lokalit), rozvoj a podpora komunit a kulturních a kreativních odvětví.

29

Dostupné na: <[https://www.prazskyinovacniinstitut.cz/files/ris\\_hmp.pdf](https://www.prazskyinovacniinstitut.cz/files/ris_hmp.pdf)>

## **REGIONÁLNÍ INOVAČNÍ STRATEGIE RIS3 PRO PRAHU (IPR PRAHA, AKTUALIZACE 2018)<sup>29</sup>**

Regionální inovační strategie se promítá primárně do kapitoly Praha prosperující, tedy podpory rozvoje kulturních a kreativních odvětví. Stojí na podpoře inovací, síťování aktérů, ale i mapování prostředí tak, aby podpora byla dobře zacílena a byla srozumitelná. Strategie je plně v souladu s ambicemi KP22+ a má dopad na prostředí kulturních a kreativních odvětví.

30

Dostupné na: <<https://klima.praha.eu/cs/klimaplan-v-kostce.html>>

## **KLIMATICKÝ PLÁN HL. M. PRAHY DO ROKU 2030 (MHMP: ODBOR OCHRANY PROSTŘEDÍ, 2021)<sup>30</sup>**

Klimatický plán 2030 je členěn — stejně jako pracovní skupiny, které jej vytvářely — do čtyř tematických sekcí: energetika, udržitelná mobilita, cirkulární ekonomika a adaptační opatření. Výstupem je mimo jiné 69 konkrétních opatření, která mají být v příštích letech implementována. Úzce se k obsahu KP22+ vztahují tři: opatření 6 (energetický management na majetku Prahy), opatření 7 (realizace komplexních energetických úspor na budovách veřejného sektoru a veřejné infrastruktury) a opatření 58 z oblasti cirkulární ekonomiky (podpora udržitelné spotřeby a předcházení vzniku odpadů).

31

Dostupné na: <<https://iprpraha.cz/stranka/27>>

## **STRATEGICKÝ PLÁN HLAVNÍHO MĚSTA PRAHY (IPR PRAHA, 2016)<sup>31</sup>**

Strategický plán města se v oblasti kultury týká zejména dvou ze tří tematických celků: Soudržná a zdravá metropole a Prosperující a kreativní metropole. Z hlediska podpory rozvoje komunitního života (formulované v Soudržné a zdravé metropoli) je Strategický plán plně v souladu s oblastí Praha komunitní v rámci KP22+. Téma Kulturní značky (Prosperující a kreativní metropole) se vztahuje k oblastem Praha prosperující a Praha inspirativní.

32

Dostupné na: <[https://strategiekkp.mkr.cz/download/strategie\\_rozvoje\\_a\\_podpory\\_KKO.pdf](https://strategiekkp.mkr.cz/download/strategie_rozvoje_a_podpory_KKO.pdf)>

## **STRATEGIE ROZVOJE A PODPORY KKO (MK, 2020)<sup>32</sup>**

KP22+ vychází ze Strategie rozvoje a podpory kulturních a kreativních odvětví v této oblasti, tedy v Praze prosperující, ale i celkově v tématech, která se kulturním a kreativním odvětvím věnují. Vzhledem k minimálnímu zmapování této oblasti je Strategie rozvoje a podpory KKO hlavním obsahovým vstupem do tématu. Ambice a cíle jsou tedy velmi podobné: posílit odborné kapacity, které se tématu mohou věnovat (v případě státní úrovně zřízení oddělení KKO na MK ČR, v případě Prahy posílení kapacit v rámci Kreativní Prahy), zmapovat prostředí a jeho potřeby (mapování v rámci MK ČR, projekt MAPK20 v rámci Kreativní Prahy). Tyto projekty a cíle jsou předpokladem pro další práci, kterou je síťování aktérů, pravidelná komunikace s nimi a nastavení systému rozvoje a podpory prostředí skrze finanční a nefinanční nástroje státu i města.

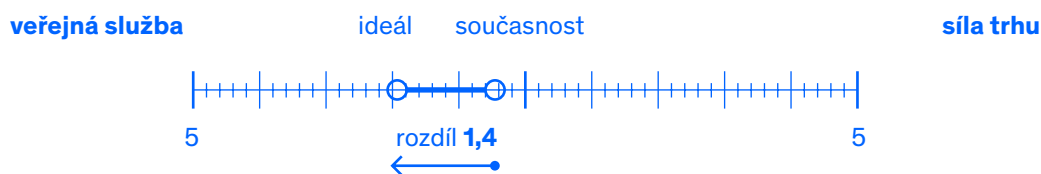
# Dotazníkové šetření

Dotazníkové šetření zjišťovalo názor a pohled široké odborné veřejnosti na obecná dilemata kulturní politiky vycházející z knihy *Hledání rovnováhy: 21 strategických dilemat v kulturní politice* (F. Matarasso – Ch. Landry, vyd. Barrister a Principal, 2015). Z této knihy bylo vybráno devět dilemat (otázky č. 1–9) a k nim bylo připojeno dalších šest dílčích dilemat (otázky č. 10–15), která zazněla během diskusí Pražského kulturního fóra jako důležitá témata pro Prahu či obecně jako současný trend v rozvoji měst v oblasti kultury. Respondenti u každého dilematu zobrazili na osu dva body: (1) kde si myslí, že se Praha aktuálně nachází (současnost) a (2) kde si myslí, že by se Praha měla nacházet (ideál). Uvedené grafy zobrazují průměrnou hodnotu odpovědí. Zároveň je pro přehlednost pod osou vždy uvedeno, o kolik bodů se vzdaluje současný stav od ideálního, tedy čím vyšší hodnota, tím větší rozpor mezi ideálním a současným stavem.

## 1. JAKOU FORMOU BY MĚLA BÝT KULTURNÍ POLITIKA VYTVÁŘENA?



## 2. JAK SPRÁVNĚ VYVÁŽIT MĚSTSKÉ ZÁSAHY A SOUKROMÉ AKTIVITY V KULTURNÍM SEKTORU?



## 3. JAKOU PODOBU INVESTIC BY MĚLO MĚSTO UPŘEDNOSTŇOVAT?





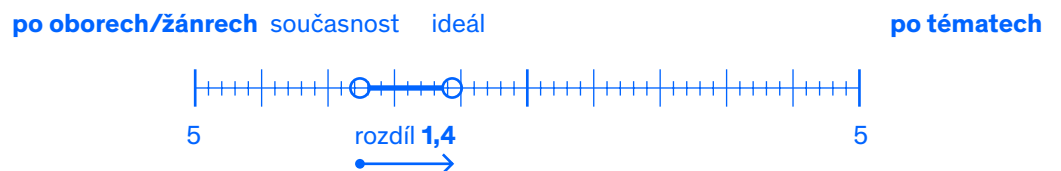
### 10. DO JAKÉ MÍRY BY MĚLA KULTURNÍ POLITIKA AKTIVNĚ ŘEŠIT ODSTRAŇOVÁNÍ PŘEKÁŽEK ÚČASTI NA KULTUŘE?



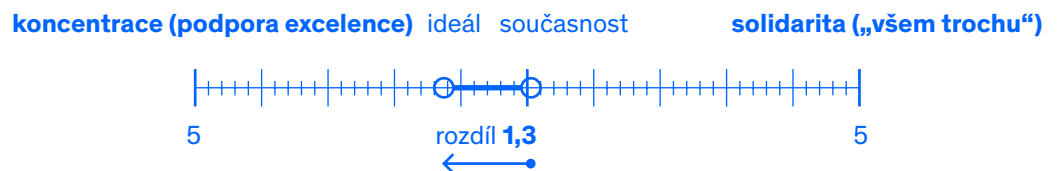
### 11. DO JAKÉ MÍRY BY MĚLA KULTURNÍ POLITIKA AKTIVNĚ PODPOROVAT KULTURNÍ DIVERZITU?



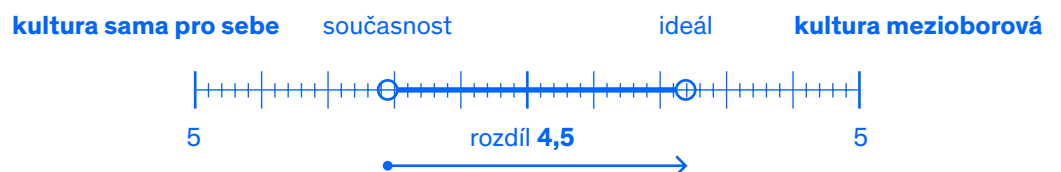
### 12. JAK BY MĚL BÝT STRUKTUROVÁN GRANTOVÝ SYSTÉM?



### 13. JAK BY MĚLY BÝT FINANCE Z GRANTOVÉHO SYSTÉMU ROZDĚLOVÁNY?



### 14. JAK MOC JE DŮLEŽITÉ, ABY BYLO NA KULTURU NAHLÍŽENO MEZIOBOROVĚ A ABY SPOLUPRACOVALA S DALŠÍMI OBORY ČI SEKTORY?



### 15. DO JAKÉ MÍRY BY MĚLY BÝT ZŘIZOVANÉ KULTURNÍ INSTITUCE OTEVŘENÉ KULTURNÍ PARTICIPACI?





**ZADAVATEL:** Odbor kultury a cestovního ruchu Magistrátu hl. m. Prahy

**ZPRACOVATEL:** Kreativní Praha, z. ú.

metodika a texty (Linda Krajčovič Synková a Petr Peřinka), koordinace a komunikace (Andrea Bártová Švandová)  
za technické (Tomáš Drahorád), produkční (Kristýna Kočová) a morální (Ondřej Horák a Lenka Kopecká) podpory týmu  
Kreativní Prahy

**REDAKCE, SAZBA A ILUSTRACE:** studio Datle

**FOTOGRAFIE:** Jan Malý, Nela Wojaczková, Tomáš Drahorád, archiv Kreativní Prahy

Provoz Kreativní Prahy je realizován s finanční podporou hlavního města Prahy.



PRA	HA
PRA	GUE
PRA	GA
PRA	G