

## Z 2809/00 – Nové trasování propojovací komunikace Letňany - Kbely

### Stručný popis změny

Číslo změny	Charakteristika změny						
<b>Z 2809/00</b>	<b>Nové trasování propojovací komunikace Letňany - Kbely</b>						
Řešené území, městská část	Praha – Letňany, Čakovice, Kbely						
Specifický vztah k ostatním koncepcím							
Stávající stav/ environmentální limity	<p>Plochy zeleň městská a krajinná /ZMK/, izolační zeleň /IZ/, tratě a zařízení železniční dopravy, nákladní terminály /DZ/, urbanisticky významné plochy a dopravní spojení /DU/, stávající zastavitelné, zastavěné a nezastavitelné území – nezastavěno kromě tělesa vlečky.</p> <p>Environmentální limity – pod hlukovými i imisními limity, v řešeném prostoru se nenachází žádné zvláště chráněné území podle zák. 114/1992 Sb., není zde vymezen přírodní park ani prvek ÚSES. Dojde k částečnému dotčení VKP podél železniční trati, který však bude z větší části zachován a bude sloužit jako izolační zeleň. V oblasti není registrován žádný přírodní park nebo prvek územní soustavy NATURA 2000 – bezprostředně z jihu navazuje EVL Praha – Letňany a stejnojmenná přírodní památka, předmětem ochrany je sysel evropský – ovlivnění jeho populace řešenou změnou se nepředpokládá. V místě záměru se nenachází území historického, kulturního nebo archeologického významu. Dle mapy s vyznačením starých ekologických zátěží na portálu CENIA v areálu ani v bezprostřední blízkosti není vedena žádná stará ekologická zátěž.</p>						
Předmět změny	<p>Změna navrhuje plochu ostatní dopravně významné komunikace /S4/ v koridoru ulice Toužimské západně od Kbel, dále při východním okraji Letňan, odkud je vymezena v souběhu se železniční tratí Praha – Všetaty, kterou mimoúrovňově kříží v místě napojení na úsek komunikace S4, který se změnou nemění. Změna nemění celoměstskou koncepci dopravní infrastruktury, mění však budoucí uspořádání vybrané komunikační sítě v území mezi Letňany a Kbely na severovýchodě Prahy. Změna nemění koncepci technické infrastruktury. Změna nemění koncepci občanského vybavení ani koncepci veřejných prostranství. Změna nemění koncepci uspořádání krajiny ani nenarušuje koncepci ÚSES. Její součástí však je zrušení funkčního interakčního prvku, který je představován úzkým pásem dřevin podél železniční trati, ten však zůstane z větší části zachován s funkcí izolační zeleně. Změnou dochází k rozšíření celoměstského systému zeleně.</p> <p>Změnou navržená nová stopa komunikace /S4/ je na úkor stávajících ploch louky a pastviny /NL/, dopravní, vojenská a sportovní letiště /DL/, zeleň městská a krajinná /ZMK/, izolační zeleň /IZ/, nerušící výroby a služeb /VN/, tratě a zařízení železniční dopravy, nákladní terminály /DZ/, ostatní /ZVO/, urbanisticky významné plochy a dopravní spojení /DU/, všeobecné smíšené /SV/, orná půda, plochy pro pěstování zeleniny /lesní plochy /OP/LR/, lesní porosty /LR/, navrhuje plochy zeleň městská a krajinná /ZMK/, orná půda, plochy pro pěstování zeleniny/sportu /OP/SP/, orná půda, plochy pro pěstování zeleniny/čistě obytné /OP/OB/, orná půda, plochy pro pěstování zeleniny/lesní porosty /OP/LR/, lesní porosty /LR/, tratě a zařízení železniční dopravy, nákladní terminály /DZ/ na úkor stávajících ploch ostatní dopravně významné komunikace /S4/, navrhuje plochy zeleň městská a krajinná /ZMK/, orná půda, plochy pro pěstování zeleniny/sportu /OP/SP/, orná půda, plochy pro pěstování zeleniny/lesní porosty /OP/LR/, lesní porosty /LR/ na úkor stávajících ploch izolační zeleně /IZ/, navrhuje plochu zeleň městská a krajinná /ZMK/ na úkor ploch louky a pastviny /NL/, navrhuje plochy zeleň městská a krajinná /ZMK/, částečně urbanizované rekreační plochy /SO3/, všeobecně obytné /OV/ na úkor ploch urbanisticky významné plochy a dopravní spojení /DU/. Navrhuje urbanisticky významné plochy a dopravní spojení /DU/ na úkor ploch zeleň městská a krajinná /ZMK/.</p> <p>Změna mění a upřesňuje vymezení veřejně prospěšných staveb 22/DK/33 Letňany – páteřní komunikace Výstaviště v Letňanech (včetně MÚK s Průmyslovým polookruhem), 24/DK/33 Letňany – komunikační propojení Veselská - Mladoboleslavská, 87/DK/19 Čakovice – komunikační propojení Veselská – V sedlišti, 87/DK/33 Letňany – komunikační propojení Veselská – V sedlišti, 2/DL/33 Letňany – letiště Letňany.</p> <p>Změna vyvolá zábor ZPF mimo zastavěném území pro funkce S4 o celkovém rozsahu 2,12 ha půdy I. třídy ochrany Změna se týká pozemků určených k plnění funkce lesa. Změnou však nejsou měněny na zastavitelné plochy a nedochází tedy k jejich záboru.</p> <p><u>Výměra měněných ploch dle jejich funkčního využití:</u></p> <table> <tr> <td>DU</td><td>1 550 m<sup>2</sup></td></tr> <tr> <td>DZ</td><td>230 m<sup>2</sup></td></tr> <tr> <td>IZ</td><td>453 m<sup>2</sup></td></tr> </table>	DU	1 550 m <sup>2</sup>	DZ	230 m <sup>2</sup>	IZ	453 m <sup>2</sup>
DU	1 550 m <sup>2</sup>						
DZ	230 m <sup>2</sup>						
IZ	453 m <sup>2</sup>						

## Z 2809/00 – Nové trasování propojovací komunikace Letňany - Kbely

	LR	10 358 m <sup>2</sup>
	OB-D	18 m <sup>2</sup>
	OB-E	3 m <sup>2</sup>
	OP/LR	7 358 m <sup>2</sup>
	OP/OB-B	386 m <sup>2</sup>
	OP/SP	1 962 m <sup>2</sup>
	OV-C	208 m <sup>2</sup>
	OV-E	191 m <sup>2</sup>
	S4	38 739 m <sup>2</sup>
	SO3	287 m <sup>2</sup>
	SV-C	62 m <sup>2</sup>
	VN-D	524 m <sup>2</sup>
	ZMK	145 015 m <sup>2</sup>
	Celková výměra měřených ploch	207 344 m <sup>2</sup>
Oblast kumulací	širší území Letňan	
Hlavní spolupůsobící skutečnosti	Změna 2808 areál AVIA Letňany restrukturalizace, vznik lesoparku Letňany Lze očekávat pozitivní kumulativní vliv řešení změny 2809 v kontextu budování lesoparku Letňany a rozšíření možností jeho využití i rozvoje s pozitivním vlivem na kvalitu bydlení a možnosti klidové rekreace v oblasti Letňan, Čakovic a Kbel.	

## Z 2809/00 – Nové trasování propojovací komunikace Letňany - Kbely

### *Umístění změny*

Převážně orná půda, dosud nezastavěné území v blízkosti je v posledních letech budován rozsáhlý lesopark Letňany sloužící rekreaci obyvatel sousedních dynamicky se rozvíjejících čtvrtí. Účelem přeložky plánované dopravní infrastruktury je eliminace vlivu na vznikající lesopark a zároveň umožnění jeho dalšího rozvoje. Na celkové ploše 36 hektarů bylo dosud vysázeno 9 ha nového lesa. Vznikly zde také louky se 314 solitérními stromy. Větší podíl luk byl založen úmyslně, a to z estetických a rekreačních důvodů. V roce 2009 zde bylo vybudováno 2000 m asfaltových cest (dnes užívané chodci, cyklisty i inline bruslaři), 480 m mlatových cest a parkovací stání pro 24 aut. Rovněž došlo k umístění drobného mobiliáře, jako jsou lavičky, odpadkové koše atd. Realizované cesty umožňují průchod mezi MČ Letňany, Kbely a Čakovice mimo veřejné komunikace. Prostupnost území bude zachována i po realizaci změny 2809.



Mapa širšího území – stávající stav

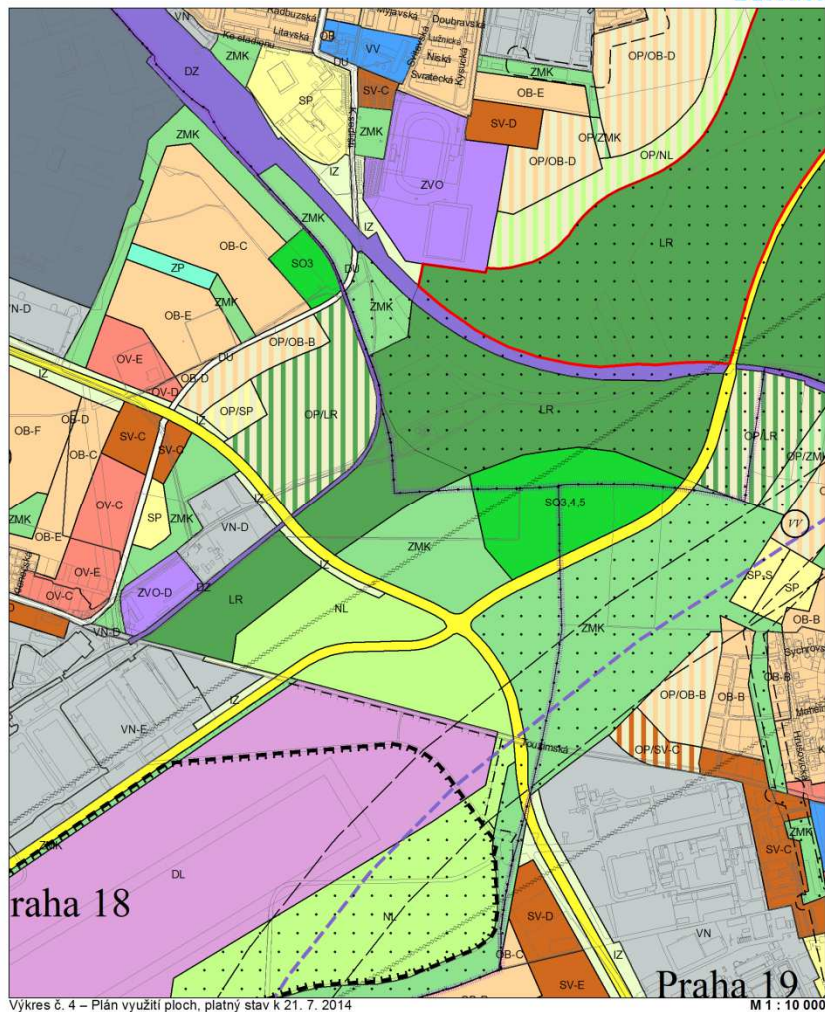


Ortofotomapa širšího území – stávající stav



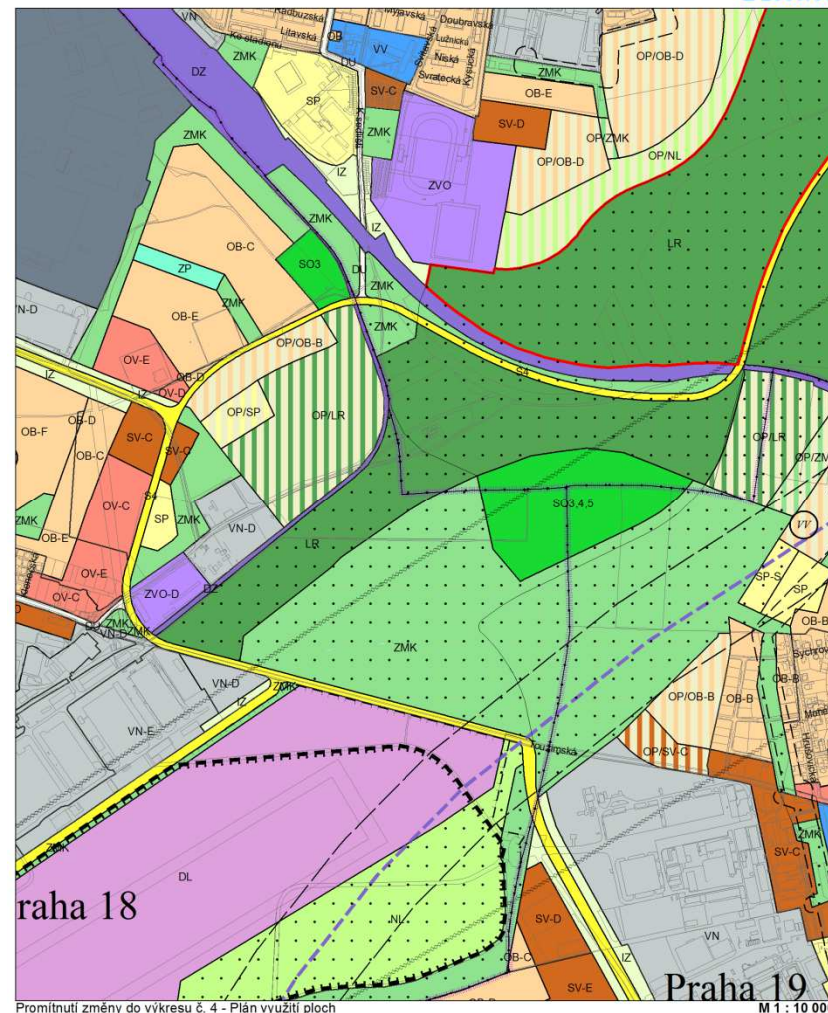
## Z 2809/00 – Nové trasování propojovací komunikace Letňany - Kbely

Z 2809/00



Plán využití ploch – stav k 21.7.2014

Z 2809/00



Plán využití ploch – promítnutí změny

## **Z 2809/00 – Nové trasování propojovací komunikace Letňany - Kbely**

### ***Charakteristika jednotlivých složek ŽP v území změny***

#### **Geologické geomorfologické a hydrogeologické poměry**

Geomorfologicky spadá zájmové území do celku Středolabské tabule, podcelku Českobrodské tabule a okrsku Čakovické tabule. Reliéf řešeného území má charakter roviny, mírně ukloněné k severozápadu. Nadmořská výška se pohybuje v rozmezí 258 – 265 m n.m. Z regionálně-geologického hlediska je skalní podklad zájmového území součástí České křídové tabule. Na morfologické členitosti území se podílí činnost člověka, v minulosti byl povrch terénu druhotně upraven navážkami. Předmětný areál neleží v oblasti chráněného ložiskového území nebo nevyhrazených nerostů ve smyslu zákona č. 44/1988 Sb., horní zákon ve znění dalších novel.

Podzemní vody jsou na lokalitě doplňovány přirozenou infiltrací atmosférických srážek spadlých v prostoru zájmových území. V rámci vymezeného prostoru rozlišujeme tři různá prostředí výskytu podzemních vod:

- ▶ v křídových pískovcích – jedná se o hydrogeologicky nejvýznamnější prostředí výskytu podzemních vod vymezené v rámci daného území; pískovce jsou relativně dobře propustné a charakterizovány průlinovo-puklinovou propustností, souvislý horizont se zpravidla vytváří na bázi souvrství
- ▶ při bázi křídových jílovců a slínovců, které jsou relativně nepropustným prostředím, se podzemní voda nadržuje zpravidla na styku s nadložními písčity slínovci (opukami) případně i v jejich svrchní zvětralinové zóně
- ▶ v kvartérních zeminách – v prostředí kvartérních zemin se souvislý horizont vyskytuje zpravidla v období po vydatnějších dešťových srážkách, eolické a eolicko-deluviální sedimenty jsou prakticky nepropustné, naopak relativně propustné jsou pak deluviální sedimenty tvořené přemístěnými zvětralinami pískovců charakteru hlinitých písků. Podle podkladů podrobné hydrogeologické mapy 1:5000 archivních sond se souvislá hladina podzemní vody nachází proměnlivé hloubce mezi 2 až 8 m pod terénem.

#### **Hydrologické poměry**

V blízkosti záměru se nevyskytují vodní toky ani významné vodní plochy. Lokalita posuzovaného záměru se nachází v povodí IV. řádu s číslem hydrologického pořadí 1-05-04-022/0 odvodňovaném Mratínským potokem. Hydrologicky náleží tento potok k povodí Labe (č. hydrologického pořadí 1-05-04 – Labe od Jizery po Vltavu). Potok se nachází 1,5 km severně od plánovaného objektu. Počátek toku je v Mírovicích na soutoku Třeboradického a Červenomlýnského potoka, který je někdy považován za horní tok Mratínského potoka. Celková délka toku je 15,22 km a plocha povodí 74,4 km<sup>2</sup>. Vinořský potok, který je částečně zatrubněný, se nachází 1,5 km JV od lokality. Vytéká z nádrže ve Kbelích a protéká přírodní rezervací Vnořský park. Jeho délka je 12,9 km a plocha povodí 40,52 km<sup>2</sup>. Nejbližší vodní plochou jsou dvě malé nádrže na Mratínském potoce.

#### **Kvalita ovzduší**

Pro vyhodnocení stávající úrovně znečištění se v souladu se zákonem č. 201/2012 Sb. o ochraně ovzduší vychází z aktuálních map úrovně znečištění konstruovaných v síti 1x1 km. Tyto mapy obsahují v každém čtverci hodnotu klouzavého pětiletého průměru koncentrací pro jednotlivé znečišťující látky. Každoročně je zveřejňuje MŽP prostřednictvím ČHMÚ. Aktuálně jsou k dispozici data za roky 2009-2013.

V lokalitě hodnocené změny územního plánu je možné současnou kvalitu ovzduší vyhodnotit rovněž na základě projektu „Modelové hodnocení kvality ovzduší na území hl. m. Prahy (ATEM, 2013)“, který hodnotí znečištění ovzduší na území města v pravidelných dvouletých aktualizacích. Hodnocení je prováděno pomocí modelových výpočtů v trojúhelníkové síti výpočetních bodů s krokem 300 m. Oproti mapám znečištění ČHMÚ, kde je možné zjistit pouze průměrnou hodnotu imisní koncentrace v prostoru o rozsahu 1x1 km, je dle tohoto podkladu možné získat přesnější údaje pro danou lokalitu včetně rozložení imisní zátěže podél hlavních komunikací. Tento model však není zpracován pro škodlivinu benzo(a)pyren, proto dále vycházíme z obou zdrojů.



## Z 2809/00 – Nové trasování propojovací komunikace Letňany - Kbely

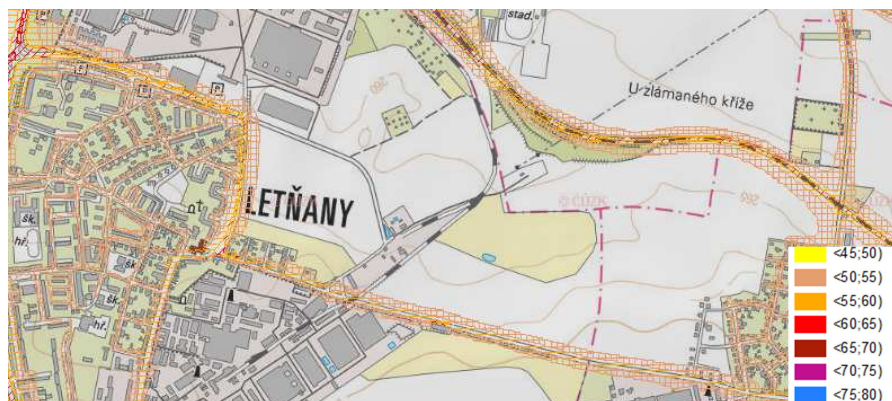
V blízkém okolí hodnoceného objektu se nenachází žádná měřicí stanice kvality ovzduší. V blízkosti dotčené lokality je bod č. 10392 sítě ATEM.

Přímo v prostoru navrhovaného záměru jsou v současné době splněny imisní limity pro průměrné roční koncentrace všech sledovaných látek (oxid dusičitý, suspendované částice frakce  $PM_{10}$  a  $PM_{2,5}$  a benzen) vyjma benzo(a)pyrenu, který je však překračován prakticky na celém území Prahy. Denní koncentrace suspendovaných částic frakce  $PM_{10}$  jsou překračovány s podlimitní četností.

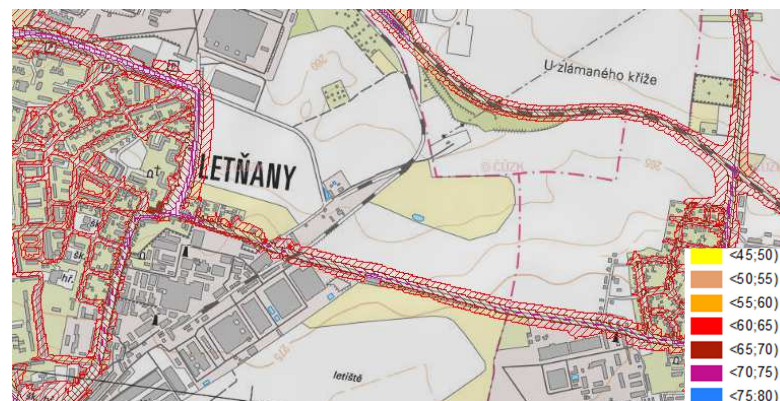
Na základě uvedených hodnot je nutné lokalitu hodnotit jako imisně středně zatíženou.

### Hluková zátěž

Území není v současnosti nadlimitně hlukově zatíženo. Přesto lze na základě provedeného orientačního propočtu volného šíření hluku v kontextu očekávaných intenzit dopravy na řešené komunikaci pro situaci naplnění ploch platného územního plánu (podrobněji viz příloha 2 tohoto dokumentu) doporučit pro budoucí využití ploch s možností umístění hlukově chráněných objektů v západní části nově navrhované propojky (plochy SV, OV a OB, které přiléhají k budoucí komunikaci) uplatnit podmínku orientace parcel sousedících s plochami S4 tak, aby byl k vymezené silnici situována zahrada a obytné objekty byly umísťovány v odvrácené poloze, resp. orientovat obytné místnosti v rámci umísťovaných objektů tak, aby se pobytové místnosti (ložnice, dětské pokoje) nacházely v odvrácené části domů.

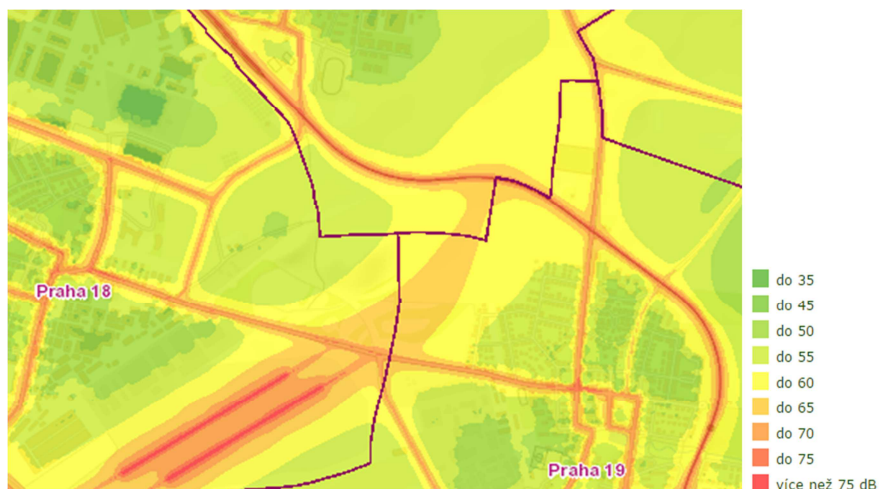


Strategická hluková mapa Prahy – hlukový ukazatel Ln (zdroj: Geoportál INSPIRE)

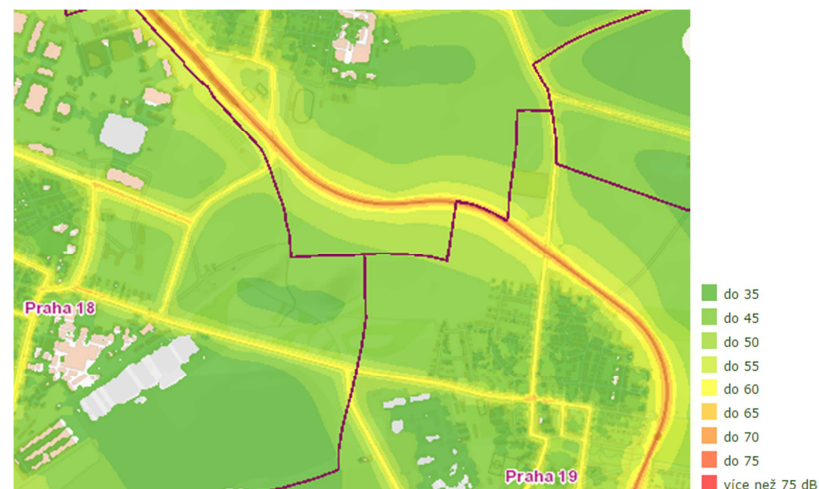


Strategická hluková mapa Prahy – hlukový ukazatel LdVn (zdroj: Geoportál INSPIRE)

## Z 2809/00 – Nové trasování propojovací komunikace Letňany - Kbely



Stávající hluková situace – volné šíření hluku DEN (2011) (zdroj: Geoportál hl.m.Prahy)



Stávající hluková situace – volné šíření hluku NOC (2011) (zdroj: Geoportál hl.m.Prahy)

### Fauna a flóra, ochrana přírody a krajiny

Území nezasahuje do žádného zvláště chráněného území, přírodního parku, biocenter a biokoridorů ÚSES. Řešenou změnou však dojde ke zrušení funkčního interakčního prvku, který je představován úzkým pásem dřevin podél železniční trati. Z funkčního hlediska zůstane prvek z větší části zachován s funkčním využitím jako izolační zeleň. Řešené území se nachází v prostředí člověkem zcela pozměněném.

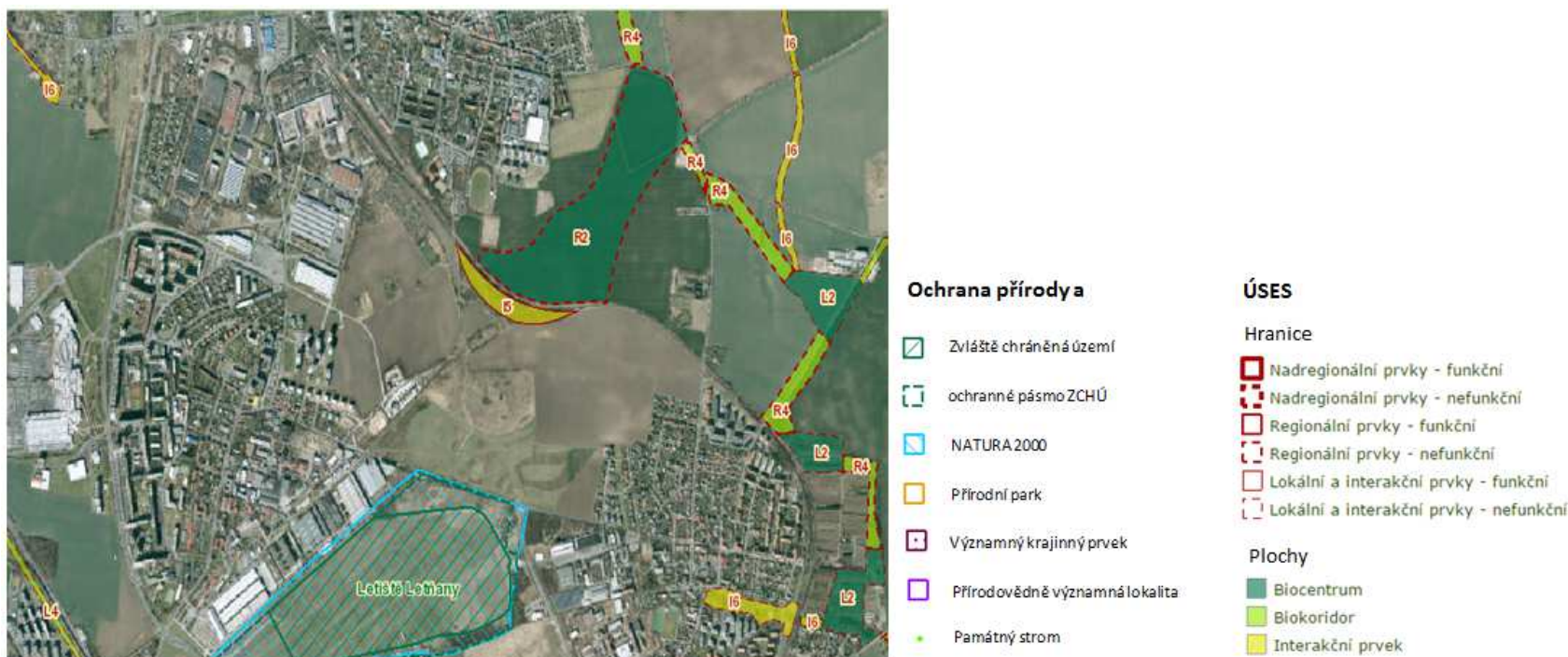
Člověkem intenzivně využívané území prakticky vylučuje možnost osídlení území náročnějšími druhy živočichů. Území v prostoru záměru je v současné době osídleno běžnými druhy živočichů žijícími ve městě.

V městském prostředí odpovídající zájmovému území se vyskytují běžné druhy ptáků např. straka obecná (*Pica pica*), kos černý (*Turdus merula*), sýkora modřínka (*Parus caeruleus*), vrabec domácí (*Passer domesticus*), sýkora koňadra (*Parus major*), holub domácí (*Umba palumbus*), pěnice černohlavá (*Sylvia atricapilla*), pěnkava obecná (*Fringilla coelebs*) a hrdlička divoká (*Streptopelia turtur*).

Z faunistického hlediska není lokalita ničím výjimečná a není proto nutné ji z tohoto důvodu chránit.

Sousedící lesopark se postupně stává refugiem polní a lesní zvěře. V prostoru Letňanského letiště se nacházejí kolonie sysla evropského, který je předmětem ochrany EVL Letiště Letňany. Dle vyhodnocení vlivů na lokality soustavy Natura 2000, nedojde řešenou změnou k ovlivnění EVL a jeho předmětu ochrany (podrobněji viz příloha 4 tohoto dokumentu).

## Z 2809/00 – Nové trasování propojovací komunikace Letňany - Kbely



**Ochrana přírody a krajiny (zdroj: Atlas ŽP, geoportál hl.m. Prahy)**

### Shrnutí limitů využití území

V území nejsou zaznamenány žádné významné environmentální limity.

V místě záměru se nenachází žádné zvláště chráněné území podle zák. 114/1992 Sb., není zde vymezen VKP, přírodní park ani biocentrum či biokoridor ÚSES. Dojde k částečnému dotčení funkčního interakčního prvku podél železniční trati, který však bude z větší části zachován a bude sloužit jako izolační zeď. V oblasti není registrován žádný významný krajinný prvek podle zák. 114/1992 Sb., přírodní park nebo prvek územní soustavy NATURA 2000 – bezprostředně z jihu navazuje EVL Praha – Letňany a stejnojmenná přírodní památka, předmětem ochrany je sysel evropský – ovlivnění jeho populace řešenou změnou se nepředpokládá. V místě záměru se nenachází území historického, kulturního nebo archeologického významu. Dle mapy s vyznačením starých ekologických zátěží na portálu CENIA v řešených plochách ani v bezprostřední blízkosti není vedena žádná stará ekologická zátěž.



## Z 2809/00 – Nové trasování propojovací komunikace Letňany - Kbely

### Vyhodnocení pilířů udržitelného rozvoje

Environmentální pilíř												
Složka životního prostředí, sledovaná témata udržitelného rozvoje	1. obyvatelstvo, lidské zdraví			2. fauna, flóra, biodiverzita, ÚSES	3. půda a horninové prostředí	4. voda	5. ovzduší klima	6. hluk	7. Sídla, urbanizace		8. hmotné statky a kulturní dědictví včetně architektonického a archeologického dědictví	9. krajina, krajinný ráz
Referenční cíle životního prostředí	1.1 zlepšit kvalitu života obyvatel sídel a sociální determinanty lidského zdraví	1.2 podporovat environmentálně šetrné formy rekreace a zdravý životní styl	1.3 pomocí prevence chránit životní prostředí a obyvatelstvo před důsledky přírodních a antropogenních krizových situací	2.1 chránit ohniska biodiverzity a omezovat fragmentaci krajiny	3.1 omezovat nové trvalé záborů ZPF a PUPFL a chránit půdu jako základní složku životního prostředí s důrazem na zabezpečení jejich funkcí	4.1 posilovat retenční funkci krajiny a zlepšovat ekol. funkce vodních útvarů	5.1 snižovat znečištění ovzduší s důrazem na NOx a PM10	6.1 snižovat expozici hluku prostředky územního plánování	7.1 efektivním územním plánováním přispět k optimalizaci územního rozvoje sídel a ochraně přírody a krajiny	7.2 snižovat zatížení dopravní sítě v sídlech zejména tranzitní a nákladní silniční dopravou	8.1 chránit kulturní a architektonické dědictví	9.1 chránit krajinný ráz
Z2809/00	+1/L/dp	+1/L/dp/S	+1/B/dp	+1/B/dp/K	+1/L/dp	+1/B/dp	0	-1/B/dp	+1/L/dp	+1/B/dp/S	0	+1/B/dp
<p><b>Komentář:</b></p> <p>Změna mění vymezení funkčních ploch v dosud převážně nezastavěném území, kdy dochází v souvislosti s realizovaným lesoparkem Letňany k úpravě trasy propojky Kbely – Letňany s napojením na ulice Veselská a Toužimská. Navržená trasa výhledového radiálního propojení s Pražským okruhem je dle možností souvisejících s vymezeným územím změny UP upravena tak, aby vliv komunikace na plochy lesoparku byl co nejmenší. Změna nemění zastavěné území. Změnou se navrhuje nová zastavitelná plocha na úkor nezastavěného území v rozsahu 30 838 m<sup>2</sup> a naopak nová plocha nezastavitelná v rozsahu 50 958 m<sup>2</sup>. Rozsah řešeného území je 207 344 m<sup>2</sup>. Důsledkem řešení změny je tak rozšíření ploch zeleně a především jejich systematické řešení v ucelené ploše s významnou rekreační funkcí a rovněž snížení rozsahu zpevněných ploch v území a snížení fragmentace krajiny, pozitivně se změna projeví rovněž z pohledu krajinného rázu.</p> <p>Identifikován negativní vliv na budoucí hlukovou situaci území v důsledku vymezení plochy S4 v návaznosti na návrhové plochy OV a OB vymezené v platném územním plánu.</p> <p>Rizika z environmentálního hlediska jsou spojena s přimknutím trasy radiálního spojení s Pražským okruhem k budoucím zastavěnému území Letňan do koridoru vymezených veřejných prostranství v kontaktu s návrhovými plochami především s funkcí bydlení resp. sportu umožňující vznik hlukově chráněných objektů. Jak vyplývá z legislativy, výstavba nové komunikace v území musí být realizována tak, aby byla zajištěna ochrana obyvatel přilehlých ploch bydlení před hlukem generovaným touto komunikací. Ke vzniku reálného rizika tak v reálu nebude docházet. Doporučujeme změnit funkční využití ploch v kontaktu s plochou S4 změnit na území všeobecné smíšené resp. navrhnout takové podmínky využití ploch OV a OB, aby byly obytné místnosti v objektech umístěných na pozemcích přiléhajících k ploše S4 orientovány v odvrácené poloze směrem od budoucí komunikace.</p> <p>Změnou dochází k rozšíření celoměstského systému zeleně, Změna nenarušuje koncepci ÚSES, její součástí ale je formální zrušení funkčního interakčního prvku (IP), který je představován úzkým pásem dřevin podél železniční trati. Tento pás dřevin zůstane reálné z velké části zachován, bude však nové plnit funkci izolační – odcloní novou komunikaci od stávajícího lesoparku založeného již dříve jižně od IP, vliv této úpravy na životní prostředí je minimální. Řešené území změny okrajově zasahuje do ochranného pásma národní přírodní památky Letiště Letňany, EVL Praha – Letňany není řešenou změnou přímo dotčena, kde je v obou případech předmětem ochrany populace kriticky ohroženého sysla obecného. Vzhledem k předmětu změny se nepředpokládá ovlivnění těchto limitů ochrany přírody. Řešenou změnou sice dojde k záboru ZPF v I. třídě ochrany ve srovnání s původně navrhovaným řešením je však dopad na půdu a její funkce možné hodnotit jako pozitivní – dojde k relativnímu snížení rozlohy trvale zabíraných půd.</p> <p>Nemá vliv na celkovou koncepci občanského vybavení. Z hlediska veřejných prostranství je změnou navržena ucelená plocha zeleně s funkcí volnočasových aktivit.</p>												

## Z 2809/00 – Nové trasování propojovací komunikace Letňany - Kbely

Samotná restrukturalizace ploch má z pohledu environmentálního převažující pozitivní vliv bez nutnosti významných zásahů do ekologicky významnějších segmentů krajiny, případné vlivy na biotickou složku krajiny budou kompenzovány zlepšením možností využití a rozvoje prostoru vznikajícího lesoparku Letňany.

Přestavbou dojde za předpokladu vhodného architektonického řešení ke zlepšení estetických kvalit území a zlepšení rekreačních možností a sportovního vyžití obyvatel města.

Dopravní řešení změny nebude mít významné vlivy na stávající dopravní situaci v okolí.

### Akceptovatelnost:

Akceptovatelné za podmínky zajištění hlukové ochrany ploch bydlení přiléhajících k ploše S4.

### Opatření pro předcházení, snížení nebo kompenzaci závažných negativních vlivů na životní prostředí:

Doporučujeme změnit funkční využití ploch v kontaktu s plochou S4 změnit na území všeobecné smíšené resp. navrhnout takové podmínky využití ploch OV a OB, aby byly obytné místnosti v objektech umístěných na pozemcích přiléhajících k ploše S4 orientovány v odvrácené poloze směrem od budoucí komunikace.

Ekonomický a Sociální pilíř udržitelného rozvoje										
Referenční cíle udržitelného rozvoje	Sociální pilíř					Hospodářský pilíř				
	1.1 Zvýšením nabídky kvalitního bydlení zastavit odliv ekonomicky aktivních obyvatel a podpořit omezení suburbanizace	1.2 Zajistit dostupnost sportovního vyžití v kvalitním prostředí	1.3 Chránit a rozvíjet možnosti rekreace v přírodním prostředí	1.4 Zlepšovat dostupnost a spektrum veřejné občanské vybavenosti	1.5 Pomocí technických a územně plánovacích opatření zlepšit kvalitu bydlení a bezpečnost obyvatel	2.1 Racionálně využívat možnosti rozvoje stávajícího urbanizovaného území při respektování jeho hodnot	2.2 Zabezpečit území pomocí rozvoje a optimalizace technické a dopravní infrastruktury	2.3 Zajistit prostorové možnosti pro rozvoj podnikání a zaměstnanosti při respektování environmentálního pilíře	2.4 Pomocí vhodných územně plánovacích opatření podpořit rozvoj cestovního ruchu	2.5 Efektivním územním plánováním přispět k optimalizaci sítě komerčních zařízení s respektováním životního prostředí
Z2809/00	0	+1/L/dp	+1/L/dp/K	0	+1/L/dp/K	+1/L/dp	+1/R/dp	0	0	0
<b>Komentář:</b> Z hlediska ekonomického a sociálního pilíře udržitelného rozvoje nejsou identifikovány žádné negativní vlivy navrhované změny. Změna bude mít v závislosti na vyřešení hlukové problematiky, pozitivní vliv především z hlediska sociálního pilíře udržitelného rozvoje, dojde rovněž k rozšíření možností zdravého trávení volného času. Při zastavování ploch je třeba dodržet podmínky využitelnosti ploch navržené v rámci SEA.										
<b>Akceptovatelnost:</b> Akceptovatelné za dodržení podmínek navržených v rámci SEA.										
<b>Opatření:</b> Nejsou navrhována další opatření nad rámec opatření navržených v rámci SEA.										