

LISTY

HLAVNÍHO MĚSTA PRAHY



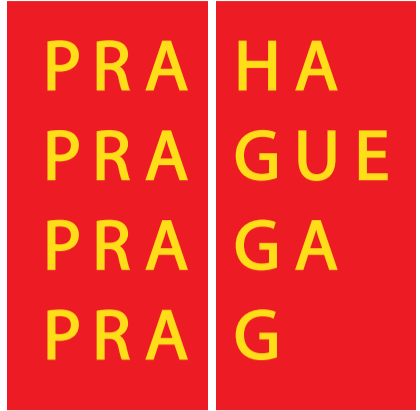
PŮL MILIARDY DO DOPRAVY
Nejvíce peněz na tramvaje **str. 2**

Z NADHLEDU ROZHLEDEN
Petřínská rozhledna slaví výročí **str. 3**

DRAMA S DOBRÝM KONCEM
Ohlédnutí za povodní v Praze **str. 4**

KRÁSNÉ TVÁŘE BUDAPEŠTI
Metropole se podobá Praze **str. 6**

VELKÁ CHUCHLE SLAVÍ STO LET
Rozhovor s dostihovou legendou Karlem Havelkou **str. 9**



MUDr. PAVEL BÉM
primátor hlavního města Prahy

Máme za sebou dobře odvedenou práci

Historicky nejdelší zima v Praze od roku 1926 nám ukázala záda a my můžeme konečně plnými doušky užívat krásného jara a plně vnímat atmosféru rozkvetlé Prahy. Je to zasloužené. Letošní zimní mrazy byly pro Prahu zkouškou lidskosti a pružnosti v sociální pomoci pro osoby bez příštěří – na Letné vyrostlo stanové městečko pro bezdomovce, které nejspíše zachránilo několik lidských životů a po oteplení zase klidně v tichosti zmizelo. Pouhých pár týdnů po sibiřských mrazech přišly opět po čtyřech letech povodně. Situace ve Veselí nad Lužnicí či v Ústí nad Labem byla dramatická. V Praze, kde si všichni ještě příliš intenzivně pamatujeme srpen 2002, kdy město postihla největší živelní katastrofa v jeho tisíciletých dějinách, našťastí neznamenala pohromu. Letos nás totiž velká voda zastihla připravené. Investovali jsme přes 2 miliardy do protipovodňových opatření, postavili zemní hráze, nová nábreží, mobilní zábrany, přepouštěcí komory a použili moderní technologie k uzavření Čertovky či Rokytky, abychom zabránili zpětnému vzduší vody do přítoků Vltavy. Vytvořili jsme tak pravděpodobně nejmodernější protipovodňový systém v Evropě a v realitě života jej také otestovali. Celý krizový systém fungoval jako dobře namazaný stroj. Hasiči, záchranáři, policisté, vojáci a dobrovolníci. Ti všichni si zaslouží obrovské uznání. Ale také profesionalita odborníků z Povodí Vltavy a z Českého hydrometeorologického ústavu. Byla radost se všemi experty spolupracovat. Jsem pevně přesvědčen, že kdyby přišla pětisetletá voda, tak bychom se letos ubránili. Nebo alespoň dramaticky minimalizovali škody. A to bez jakékoliv pomoci vlády. Ta nám nedala ani korunu!

Samozřejmě nemůžeme zůstat jen u povodní. Uvědomujeme si veliký závazek v podobě kulturního dědictví nedozírné hodnoty, a proto finančně podporujeme rekonstrukci přibližně stovky památek ročně. I tyto aktivity přispívají k našemu postavení moderní evropské metropole, která je v žebříčcích turistické atraktivit hned za Paříží. Dosažené úspěchy mohou obyvatele Prahy potěšit a usnadnit nám všem život, ale zejména jsou závazkem do budoucna. Společně s Pražany věřím, že se nám podaří naplnit vizi harmonického rozvoje našeho města, která spočívá v soustavném zlepšování kvality všech oblastí městského života.

Metropole láká

Výsledky minulých turistických sezón jsou více než potěšitelné

S dlouho očekávaným příchodem jara startuje naplno letošní turistická sezóna. Praha je tradičně jejím pilířem, ať již jde o zájem turistů, nebo o možnosti ubytování. Dkazují to stále velmi pozitivní statistiky, které Prahu řadí mezi naprostou špičku evropských destinací.

Stověžatá Praha v posledních letech láme rekordy v oblasti turistického ruchu, a to v podstatě ve všech ukazatelích, kterými lze zájem o naše hlavní město měřit. Dokazují to nejen studie renomovaných agentur či asociace European Cities of Tourism, ale také stále častější opakované návštěvy zahraničních turistů. „Výsledky minulých turistických sezón jsou více než potěšitelné. Obrovský úspěch představuje například čtvrté místo v délce pobytu turistů v metropoli v porovnání s ostatními evropskými městy,“ říká pražský radní Bohumil Černý. Turisté u nás podle statistik zůstávají v průměru 3,5 dne. „Je to důležitý ukazatel, protože se od něho přímo odvíjí množství peněz, které návštěvníci utratí. Lepší jsou jen tři města, kde turisté kombinují návštěvu města s pobytem u moře či dlouhodobými kurzy jazyků,“ podotýká radní.

Positivní je i trend přesunu turistů z levnějšího do dražšího a kvalitnějšího ubytování. Dnes turisté nejčastěji volí tří- nebo čtyřhvězdičkové hotely a za zmínku jistě stojí, že se Praha se svými 80 tisíci lůžky chlubí pátou největší ubytovací kapacitou v Evropě. „Turistika je v Praze na trvalém vzestupu. Všechny údaje nám říkají i to, že nejde o náhodný výkyv zájmu, a také začátek letošního roku potvrzuje, že úspěšný trend pokračuje,“ hodnotí situaci B. Černý. V roce 2005 Praha zaznamenala přes 11 200 000 přenocování zahraničních turistů a to je šestiprocentní nárůst proti roku 2004.



KARLŮV MOST bude patřit tradičně k nejvíce navštěvovaným památkám i přes chystanou rekonstrukci, která ale turistům umožní nahlédnout do nitra mostu.

Hodnotný je i fakt, že je struktura návštěvníků Prahy národnostně různorodá. „Nejvíce k nám nadále jezdí Britové, Němci, Italové, občané Spojených států a Španělé,“ dodává B. Černý. Letošní turistická sezóna se tematicky zaměřuje na vztah Wolfganga Amadea Mozarta k Praze. Město proto podporuje aktivity s tímto tématem spojené. Propagace Prahy na veletrzích cestovního ruchu nebo na internetu

přináší také své ovoce. Díky ní se totiž může Praha pochlubit tím, že takřka tři čtvrtiny zahraničních návštěvníků přijíždějí do metropole individuálně, tedy bez využití služeb cestovních agentur, a to právě na základě informací z internetu, z doslechu či na doporučení svých přátel. Prahu by přitom svým známým podle statistik doporučilo plných 92 procent turistů.

A. Hacke

Volby do Poslanecké sněmovny

Po čtyřech letech máme opět možnost rozhodnout o tom, kdo bude v Poslanecké sněmovně zastupovat naše zájmy. Volby se konají již první červnový víkend a o hlasy voličů se v nich bude ucházet celkem 26 stran, hnutí a koalic.

Již tradičně se těsně před otevřením volebních místností politické strany doslova předhánějí ve vzbuzování veřejných sympatií a zájmu o své programy. Nejinak tomu je i letos: jen v předvolebních kampaních by strany mohly letos podle odborníků utratit 350 miliónů korun, což je zhruba o 30 procent více nežli před čtyřmi lety. K hlavním volebním tématům letos patří především otázky zvyšování životní úrovně, sociálních přídatků a nového daňového systému.



Už podle kandidátek je dnes jasné, že v nové sněmovně bude méně žen a naopak více komunálních politiků. Voliči však mohou ovlivnit i pořadí na kandidátkách, pokud dají politikovi alespoň sedm procent preferenčních hlasů. Tradičně nejdůležitější jsou ale stranické nominace. Rozhodují nejméně z devadesáti procent. Hlasovat smí každý, komu bude 2. června 2006 osmnáct let a více a je svěprávný. Hlasovací lístky obdrží voliči nejpozději tři dny před volbami. Lidé, kteří v době voleb nebudou v místě svého trvalého bydliště, mohou požádat do 26. května obecní úřad o vydání voličského průkazu. S ním mohou hlasovat v jakékoli volební místnosti po celé republice.

Voliči v zahraničí budou na základě losu Státní volební komise vybírat z kandidátů pro Jihočeský kraj. (mš)

Praha je krásná

Divadlo, dabing, zábavné pořady, seriály..., zde všude se můžete setkat s hercem a moderátorem Petrem Rychlým. V následujícím rozhovoru na sebe prozradil, že je poslední dobou workoholik. Pro diváky je to určitě jen dobře.

Moderoval jste řadu zábavných pořadů, hrajete v televizním seriálu, působíte v pražském Divadle na Fidlovačce. Co pro vás po pracovní stránce Praha znamená?

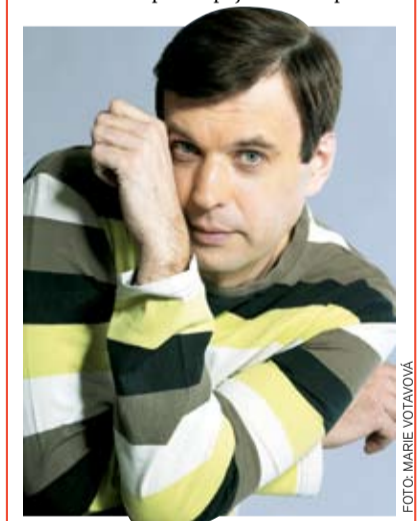
Samozřejmě že pro práci herce je Praha ideální město. Myslím, že každý herec se touží dostat na pražskou scénu. Jsou tu nádherná divadla. Já nemohu zapomenout na vinohradské divadlo. Nejen na skvělé kolegy a kolegyně, rekvizitářky, garderobiéry, uvaděčky atd., ale i budova divadla mě naprosto očarovala.

A po stránce osobní? Jak na vás a vaši rodinu Praha působí, je skutečně kulturním městem?

Praha je krásná, já i má rodina ji obdivujeme a máme ji rádi. Já jsem se dokonce v Praze narodil, ale když mi byl rok, tak jsme se s rodiči odstěhovali do Nejdku v západních Čechách. Je krásná, ale bydlet v ní bych už nechtěl. Rád si zajedu do Prahy do práce, na výlet, na skvělou večer, do divadla, do kina, ale pak zase zpátky do zelené a kyslíku. Jinak uznávám, že Praha je skutečně kulturním městem.

Moderování, divadlo, seriály. Která z těchto prací vás nejvíce baví?

Mě nejvíce baví zkoušet a hrát divadlo. V současné době jsem již sedmou sezónu v Divadle na Fidlovačce. Ve své podstatě mě baví každá práce spojená s mou profesí.



Všechny se vzájemně propojují a doplňují. Příznivám, že jsem workoholik, a tak jsem v práci od rána do večera. Ráno natočím pár obrazů do seriálu, pak odjedu na zkoušku do divadla, potom odpoledne si dám dabing a večer, to už jsem řádně rozmluven, si zahraji ve svém divadle představení. Například rád hraji s panem ředitelem představení Jacobowski a plukovník. Možná bych neodpověděl tak všeobecně, teď momentálně mě moc baví hraní před kamerou a natáčení seriálu Ordinance v růžové zahradě. Jsem rád, že je velmi sledovaný, aspoň tu práci neděláme zbytečně. Kéž by bylo tisíc dílů!

Jaký byste poslal prostřednictvím Listů hl. m. Prahy vzkaz všem milovným Pražanům?

Navážu plynule na vaši otázku. Myslím si, že každý Pražan je milovník kultury. Důkazem je minimálně padesátistránkový kulturní přehled všech pražských kulturních akcí. Každý divák, který zavítá do hlediště, mi udělá radost. Tak Pražáci, ať vám ta láska ke kultuře zůstane. M. Štěrba

61. mezinárodní hudební festival

f pražské jaro prague spring

61st international music festival

Pražské jaro oslaví 60 let svého trvání. Stejně jako v roce 1946 proto bude festival zahájen už vpředvečer výročního dne Smetanova úmrtí, tedy 11. května, historickou replikou prvního festivalového koncertu – Dvořákovy Sedmé symfonie. Tradiční Smetanova Má vlast zazní až další den. Festival je jednou z osmnácti akcí celoročního projektu Mozart Praha, věnovaného 250. výročí narození tohoto jedinečného skladatele. Po 39 letech přijdou do české metropole členové Vídeňské filharmonie a s nimi po 33 letech také dirigent Zubin Mehta. Protipólem oslav salcburského mistra bude v programu 100. jubileum narození Dmitrije Šostakoviče. Z jeho patnácti symfo-

nií zazní postupně několik nejznámějších a vedle nich i další díla. Vedle Šostakovičovy hudby obsahuje program 61. festivalového ročníku také reprezentativní výběr z tvorby dalších stěžejních tvůrčích osobností 20. století. Za událost historického významu označují pořadatelé plánované uvedení monumentální kantáty Písně z Gurru od Arnolda Schönberga. Pražské jaro letos připomene také Rok slovenské hudby, a to především 100. výročí narození skladatele Alexandra Moyzese. Slovenská hudba, její tvůrci a interpreti mají tvořit první z vizitek národních hudebních kultur, připravovaných na každý další rok.

Rekreační zázemí Pražanů se rozšíří

Výstavbou protipovodňových zábran a změnou územního plánu přibývá síť cyklostezek podél řeky

Dvě stovky kilometrů značených cyklotras, z toho 70 km cyklostezek, nabízí Praha milovníkům cyklistiky. I to je však na metropoli pražského formátu málo. V nejbližší budoucnosti je plánována výstavba dalších 250 km těchto cest, které vytvoří funkční systém i v napojení na Středočeský kraj.

„Hlavní město Praha bude v letošním rozpočtu investovat do stavby nových cyklostezek bezmála 50 miliónů korun,“ říká náměstek primátora Jan Bürgermeister, cyklista, který podporuje přípravu nových úseků cyklostezek. „Současných 70 km cyklostezek

nestačí. Isem proto rád, že souběžně s výstavbou protipovodňových opatření, která chrání Libeň a Karlín, vzniká i nová cyklostezka od Hlávkova mostu k zámečku v Libni. Využívá také zemního valu, který vede středem Rohanského ostrova. Na Rohanském ostrově sice ještě chybí část cyklostezky, aby byla jízda plynulá, ale letošní plán výstavby počítá i se stavbou tohoto úseku,“ doplňuje Bürgermeister.

Rozvoj cyklotras, které jsou navrženy v základním systému na území Prahy, je koordinován se systémem cyklotras na území celé České republiky. Návrh dalšího postupu realizace vychází i z výsledků ankety, která proběhla před pár lety. Trasy jsou voleny tak, aby plošně pokryly celé území hlavního města, a jsou situovány, pokud to místní poměry dovolí, do ulic s nízkou intenzitou automobilové dopravy, na komunikace, kde je cyklistická doprava vedena společně s chodci, nebo přímo na samostatné komunikace pouze pro cyklisty.

„Ideální stav pro cyklistu je, když se jeho cesta v co největší možné míře oddělí od ostatních druhů dopravy,“ zmiňuje se o bezpečnosti cyklo dopravy náměstek Bürgermeister. „Budování oddělených cyklostezek je pro mne nejdůležitější.“



NÁMĚSTEK PRIMÁTORA JAN BÜRGERMEISTER si nové vybudované pražské cyklostezky rád sám vyzkouší.

šim úkolem pro další rozvoj cyklistiky v Praze. Ale toto řešení v hlavním městě naráží na řadu úskalí, kterými jsou především v centru města nedostatek prostoru ke stavbě samostatných cyklistických pruhů. Tyto komunikace pocházejí částečně z doby Karla IV. a šíře komunikací ani celková koncepce komunikační sítě neumožňuje oddělit cyklistické pruhy ani jinak vyřešit cyklistickou dopravu. Součástí budování bezkolizních tras v centru města je i využití zrekonstruovaných náplavek podél řeky. Osobně se chci zasadit o to, aby široké chodníky na nábrežích mezi Mánesovým a Hlávkovým mostem byly vyřešeny tak, aby mohly sloužit chodcům i cyklistům. Příležitostí bude připravovaná rekonstrukce nábreží Na Františku. Druhým důležitým úkolem je taktó upravit cestu podél řeky od mostu Legií na Zlíchov. Věřím, že se na tuto část najde příští rok technické řešení a že budou i peníze. Opuštěné chodníky podél Strakonické a Hořejšího nábreží to umožňují.“

Cyklisté se letos v hlavním městě rozjedou ještě po dalších třech nových cyklostezkách, které budou zhruba šest kilometrů dlouhé. Stavba postaví tyto úseky: mezi Staroměstským náměstím a Pohořelcem, z Komořan k mostu Míru na Zbraslavi a mezi ulicemi Vrbovou a Na Mlejnkou v Praze 4. V příštím roce by pak měly být dokončeny trasy Troja-Dáblčice a Modřany-Cholupice. Projektanti nyní plánují dalších čtyřia dvacet cyklostezek s délkou kolem sta kilometrů. H. Stará



J. BÜRGERMEISTER ukazuje na mapě budoucí rekreační zóny

Západní část Prahy řeší problémy s dopravou

Nedostatečnou dopravní obslužnost svého rozsáhlého území řeší v současné době západní část Prahy. Neuspokojivou situaci umocňuje fakt, že se zde nalézají významné dopravní uzly a velkokapacitní zařízení, která mají celorepublikový význam. Jde zároveň o lokalitu sobrovským potenciálem nejen pro podnikatelskou sféru a obchodní aktivity, ale i pro zájemce o atraktivní bydlení.

Ruzyňské letiště

Abyste bylo Letiště Ruzyň konkurenceschopné, neustále rozvíjí svou kapacitu. Po nedávném dokončení terminálu Sever 2, které umožní další zvyšování počtu přepravovaných osob, se v současné době připravují podmínky pro vybudování nové letištní dráhy. Na tuto stavbu navazuje celá řada dalších projektů, jejichž realizace umožní provoz dráhy z logistického hlediska. Nedostatečná dopravní infrastruktura dnes nutí přepravovat cestující na letiště pomocí autobusové, resp. osobní automobilové dopravy, což v konečném důsledku znamená odliv cestujících na konkurenční letiště ve Vídni či Bratislavě. Navíc rozvoj letiště povede nejen k většímu množství odbavných pasažérů, ale také ke vzniku nových pracovních pří-

ležitostí. Výhledově se předpokládá nárůst z 5000 na 8000 zaměstnanců.

Fakultní nemocnice Motol

Při řešení dopravní obslužnosti v Praze 5 je nutné přihlédnout ke specifickým požadavkům Fakultní nemocnice Motol. Ta je výjimečná jak věkovým rozpětím svých pacientů, tak třeba i dimenzí regionální. Nemocnice poskytuje služby vyššího konziliárního typu pro dva základní pražské obvody – Prahu 5 a Prahu 6, které mají celkem 300 tisíc obyvatel. V dětské části jsou koncentrována specializovaná pracoviště, která mají význam celopražský, ale i celorepublikový. Při předpokládané dělbě přepravní práce lze odhadovat, že do všech zdravotnických zařízení v této lokalitě se uskuteční prostředky MHD zhruba 15 600 cest denně. Na dopravní obslužnost v této lokalitě má také vliv navazující autobusová doprava, která zprostředkovává vazbu na velké sídelní celky západní a jihozápadní části Prahy.

Přetížené Vítězné náměstí

Vítězné náměstí v Dejvicích je v současné době spíš přetíženou dopravní křižovatkou a rozlehlým, chaoticky uspořádaným terminálem veřejné dopravy než náměstím.

Končí zde trasa metra, náměstím projíždí několik tramvajových linek a konečnou tu má i značný počet městských, příměst-



DOPRAVNÍ PROBLÉMY jsou pravidelně na Vítězném náměstí v Dejvicích.

ských i regionálních autobusových linek. To vše je nutné do budoucna změnit a navržit tomuto prostoru původní urbanistické určení.

Metro, rychlodráha, silniční okruh

To je pouze několik nejvýraznějších aspektů neuspokojivé dopravní situace v západní části Prahy. V současné době však existují hned tři řešení, která lze velice úspěšně kombinovat. Na prvním místě jde o prodloužení trasy metra A ze stanice Dejvická směrem na ruzyňské letiště. Pražský magistrát v současnosti připravuje změnu územního plánu, která bude trvat zhruba rok. Podle předpokladů by se mohlo klepat na základní kámen stavby osmi nových stanic a čtrnácti kilometrů tunelů již za dva až tři roky. Druhou variantou, kterou prosazuje především Středočeský kraj, by mohla být rychlodráha, jež by propojila Prahu, Ruzyň a Kladno. Konečně především z hlediska osobní automobilové dopravy je podstatné dokončení pražského silničního okruhu, zejména úseků 518 Ruzyň–Suchdol a 519 Suchdol–Březiněves. Podle radních Prahy 6 by mělo dokončení okruhu předcházet samu realizaci paralelní letové dráhy. Silniční okruh by odvedl velkou část dopravy, která by jinak směřovala z letiště do Dejvic. V současné době je kvůli odvolání některých účastníků přerušeno územní řízení u obou zmíněných úseků. (mš)

Polemika

Strana zelených proti ekologiii!

Strana zelených prosazuje ekologicky nepřijatelná dopravní řešení!

Předsedkyně pražské sekce Strany zelených Petra Kolínská považuje za prioritu Prahy 6 vybudování železniční rychlodráhy v trase nynější Buštěhradské dráhy (viz nástěnka na Vítězném náměstí), předsesta zelených Martin Bursík se dokonce v televizním pořadu Otázky Václava Moravce speciál dne 9. 3. 2006 zcela jednoznačně vyslovil pro totéž – neboť je znepokojen, že letiště nemá železniční napojení pro nákladní dopravu (!), rychlodráha je v územním plánu Prahy a byla by prý levnější než alternativní řešení – tedy metro. Jako Pražan (členové jednoho z občanských sdružení, která v Praze 6 již šest let zásadně protestují proti této železniční variantě v hustě obydlené zástavbě s obrovskými negativními dopady na životní prostředí v této části Prahy a která prosazují prodloužení metra trasy A na letiště s následným napojením železnice z Ruzyně do Kladna jako rychlého a dostatečně kapacitně vhodného dopravního řešení) jsme tímto „volebním tahem“ Strany zelených pobouřeni. Je výsměchem, že strana, která údajně prosazuje ekologické zájmy, zcela ignoruje závěry dvojího projednávání rychlodráhy Ministerstvem životního prostředí ČR, které pro zásadní negativní důsledky (např. kácení více než 2500 stromů na území Prahy!) a masivní odpor Pražanů proti této stavbě projekt v podstatě zastavilo. Pod prodloužení trasy metra na letiště se podepsalo více než 13 000 Pražanů a podle březnových průzkumů (viz deník Právo) by 90 % Pražanů bylo pro metro namísto železniční rychlodráhy. Protestujeme proti demagogii Strany zelených, prosazující povrchovou dopravu na území Prahy s prokazatelnými škodlivými dopady na lidské zdraví i životní prostředí (hluk, vibrace atd.). Jsme pobouřeni nesmyslnými dopravními prioritami, které tato navenek progresivní politická strana se zaměřením na ekologii nabízí. Metro, které je moderním dopravním prostředkem 21. století, označují zelení za stavbu předraženu a kýmisi – primátorem Pavlem Bémem, Janem Bürgermeisterem a jakýmsi korupčním prostředím – protežovanou. Strano zelených, probud se do 21. století! Nebo spíš – občané, otevřete oči! Zvláště před volbami 2006!

Za výbor občanského sdružení Chceme metro, ne rychlodráhu Ing. J. Kupka, MUDr. R. Koryntová, Ing. Zahradka, Mgr. R. Jiřiková, Ing. M. Závodská

Půl miliardy na městskou dopravu

Půlmiliardou korun podpoří hlavní město letošní rekonstrukci tramvajových tratí a modernizaci tramvají. Do pražské dopravy půjdou peníze z úspor loňského hospodaření.

„Loňské hospodaření města skončilo s dvoumiliardovým přebytkem. Z těchto peněz jsme se rozhodli investovat půl miliardy korun, které rozdělíme mezi tři investiční projekty pražské dopravy,“ popsal postup pražské radnice náměstek Petr Hulinský, do jehož kompetence resort financí spadá.

Prvním projektem bude rozsáhlá modernizace tramvají, na kterou půjde z městské kasy více než 412 miliónů korun. „Modernizovat se bude celkem pětadesát tramvají, konkrétně padesát tramvají typu T3 a pět typu KT8D5. Tím se prodlouží jejich životnost zhruba o dvacet let. Za stejnou částku, za kterou zmodernizujeme více než 50 tramvají, bychom totiž pořídili jen sedm nových tramvají T14, protože cena jedné se pohybuje kolem šedesáti miliónů korun,“ vysvětlil Hulinský. Do konce roku 2007 má Dopravní podnik hlavního města v plánu zakoupit dvacet nových tramvají, ale bez modernizování starších typů se neobejde. Moderni-



V PRAZE se díky půlmiliardě korun, která bude investována do hromadné dopravy, dočkáme mimo jiné nových, ale i významně modernizovaných starších tramvají.

zované tramvaje se dočkají například nové trakční výstroje, dveřní mechaniky, informačního systému, pořízení nového interiéru apod.

Další dva finanční příspěvky půjdou na rekonstrukce tramvajových tratí z Ohrady na Palmovku a z Koněvovy ulice na Vápenku, a to včetně kolejové smyčky. „Obnovení těchto tramvajových tratí je nezbytné jak z provozních, tak i z bezpečnostních důvodů. Jejich rekonstrukce je již připravená a i počasí nám již dovolí, aby se s jejich úpravami začalo co nejdříve,“ vysvětlil náměstek P. Hulinský. Nákladnější rekonstrukce tramvajové trati Ohrada-Palmovka si vyžádá zhruba 61 miliónů korun a za 26 miliónů bude zmodernizován úsek Koněvova-Vápenka. Rekonstruovat se bude vředy celá tramvajová trať, kolejové vedení, dráhové kabely a další nutná zařízení. Nové tramvaje zastávky budou mít samozřejmě bezbariérový přístup.



E. Kolbabová

Turisté se do Prahy rádi vracejí

Praha patří po boku Londýna a Berlína k nejlépe hodnoceným a nejatraktivnějším městům Evropy



Tušili jste, že Praha patří k nejlépe hodnoceným turistickým destinacím? Naše hlavní město se zařadilo po bok Londýna a Berlína k absolutním vítězům na poli cestovního ruchu. Říkají to výsledky statistiky zpracované European Cities of Tourism, asociace sdružující více než 100 turisticky významných měst Evropy. Ta zmapovala období let 1998 až 2004 a Praha vyniká ve všech měřitelných ukazatelích.

Největší radost mi přineslo zjištění, že přibližně jedna třetina všech turistů již přijíždí do Prahy opakovaně po předchozích kladných zkušenostech. A plných 92 procent turistů by Prahu doporučilo svým příbuzným, známým nebo sousedům! Jak uspokojit jejich očekávání a přichystat jim nová překvapení? V první řadě se neustále snažíme nacházet nová témata, která by návštěvníky do Prahy přitáhla a rozšířila existující turistické trasy. Jde nám o to, zavést návštěvníky do dalších částí města.

I proto má každá turistická sezóna v Praze své hlavní téma. Letos je to mozartovské výročí. Město podpořilo řadu kulturních akcí vztahujících se k tématu Mozart a Praha. A pro příští sezónu to bude Karlův most a jeho rekonstrukce. Ten oslaví 650. výročí a vidět probíhající opravu kulturní památky může být pro mnoho náv-

štěvníků neopakovatelný zážitek. Všechny práce proto připravujeme tak, aby most zůstal pro návštěvníky otevřen a i sama rekonstrukce se tím stala součástí turistické nabídky. Co těší i mě osobně, je nárůst počtu individuálních turistů. Je to skupina cestovatelů, kteří se rozhodují emotivně, často na základě informací nalezených na internetu, z doslechu anebo přímo ve městě a rádi objevují netradiční turistické okruhy

a místa. Odborníci proto považují nárůst individuálních turistů za nejlepší doklad růstu kvality turistických služeb. A samozřejmě jde o lidi, kteří také více utrácejí. Průměrný návštěvník nyní bez nákladů spojených s ubytováním utratí v Praze 100 eur denně za služby, jídlo, vstupné nebo dárky a to je velmi zajímavý přínos. Pro tuto skupinu proto také

výrazně rozšiřujeme služby. Novinkou je například takzvaná Pražská karta, kde po zaplacení výhodného paušálu získají turisté volný vstup do více než 50 turisticky atrak-

tivních míst v celém městě. A chceme pokračovat. Jako alternativní tematické okruhy bych turistům například rád odkryl zajímavosti skrývané pražskými hřbitovy. Historicky cenné náhroby, poetická zákoutí i pomníky slavných osobností mohou zaujmout ty, kdo už znají centrum města nebo přijíždějí se specifickým cílem. Zejména s ohledem na turisty putující po stopách Kafky a jeho blízkých chci vytvořit jakéhosi sdružujícího pražských hřbitovůch. Podobný nápad již s úspěchem nabízí například Paříž, a proto věřím, že v Praze budeme přinejmenším stejně úspěšní. Následovat mohou podobné okruhy mapující divadla a jiné významné kulturní památky v celém městě. Ohlédneme-li se před rok 1989, byl pro Prahu nejdůležitější částí ekonomiky průmysl se všemi negativními důsledky pro životní prostředí, dopravu atd. V průběhu pouhých patnácti let se podařilo dostat na přední místo terciární sektor. Využíváme obrovský potenciál Prahy jako nesmírně atraktivního historického města, které už ale umí nabídnout kapacitně dostatečné i pestré ubytování a služby. A dostatečně pestrou nabídku kultury, sportu a všeho, co dnes návštěvník téměř automaticky očekává.

*Mgr. Bohumil Černý,
radní hlavního města Prahy*



OBDIVOVAT KRÁSY našeho města přijíždí do Prahy i stále více individuálních turistů, což je nejlepší doklad kvality turistických služeb.

FOTO: DAVID TURECKÝ A JIRÍ ŠVORC

Na co se zahraniční turisté v Praze ptají?

Počet turistů přijíždějících do Prahy se rok od roku zvyšuje. V loňském roce Prahu navštívil rekordní počet 3,7 miliónu turistů, kteří zde strávili průměrně 3,8 dne. V počtu návštěvníků se tak Praha dostala na šesté místo v Evropě.

Praha tedy láká, Praha přitahuje, ale udržet vzrůstající trend návštěvnosti předpokládá především schopnost turisty zaujmout. A dobře o ně pečovat. O to první se z velké části postaral tisíciletý vývoj města, který nám zanechal množství vzácných památkových objektů, tvořících dodnes dokonalý celek s neopakovatelnou atmosférou. A Praha to doplňuje čím dál rozsáhlejší nabídkou kultury, sportu a dalších možností, jak poznat nejen město, ale i život v něm.

A na co se turisté ptají? Nejčastěji na pražské památky a architekturu, historii města, kulturní programy, ubytovací a stravovací možnosti a turistické služby. Zajímá je také, jak funguje městská doprava, jaké



POKUD SI CHTĚJÍ turisté odvézt z Prahy svůj portrét, na Karlově mostě si mohou vybrat z nabídky hned několika umělců.

jsou možnosti zábavy a sportu nebo tipy na výlety mimo Prahu. Denním chlebem informátorů jsou dotazy ryze praktické – orientace po městě, adresy institucí a úřadů, obchodů, provozoven služeb nebo zdravotnických zařízení a podobně.

Spíše výjimečně se objeví dotazy kurióznější, zaviněně třeba velkou vzdáleností domovské země tazatele. Ten se pak v Praze dožaduje okružní plavby po Dunaji nebo po Volze, chce vědět, co je to tramvaj, případně hledá na Karlově náměstí horké prameny. Odpovědět na otázku Kde mému muži vyoperují chrápání? nebo Chtěla bych nechat svému psovi nastřelit zlatou náušnici, kam se mám obrátit? chce už na straně odpovídajícího jak zkušenost, tak dobré nervy a smysl pro humor. Nicméně dialog typu „Od kolika a kde je dnes koncert Šimona a Judy?“ – „Myslíte patrně koncert v kostele sv. Šimona a Judy,“ – už pracovníci PIS mezi kuriozity nepočítají, je celkem běžný. (pis)

Praha potvrdila, že je bezpečná

Praha má za sebou trochu bouřlivý přechod zimy do jara. Povodně sužovaly značnou část Evropy a jako každá živelní katastrofa odrazovaly turisty. Zda to pocítila i Praha, na to jsme se zeptali radního Bohumila Černého.

Početně určitě nikoli. Počet turistů v Praze neklesl, naopak o Velikonočních jsme zaznamenali příjezd 110 000 lidí, přičemž 80 tisíc z nich se v hlavním městě České republiky i ubytovalo. Je to rekordní návštěvnost a to platí i o celé České republice, protože k nám přijelo zhruba o třetinu lidí více než loni. Podle toho, co mi říkají zahraniční hosté, s nimiž mluvím, považují Prahu i v tomto směru za bezpečné město. A to, že letos mohli v praxi vidět, jak jsme připraveni město před povodní ochránit, k této pověsti určitě ještě přispěje.



PROTIPOVODŇOVÉ zábrany Praze patří k nejmodernějším v Evropě.

Praha měla letos štěstí a povodeň nás nezasáhla jako jiná města.

To je samozřejmě pravda, ale na druhé straně – štěstí přeje připraveným. Byli jsme připraveni a umíme chránit kromě lidských obydlí i cenné historické památky na Kampě i jinde, kterým hrozí nejen přímý vzestup hladiny, ale také spodní vody. I díky tomu jsme neutrpěli žádné škody. Protipovodňová ochrana Prahy je technické dílo na úrovni pražských nábřeží, Karlova mostu a dalších staveb, které dnes okouzlují turisty jako historie. A nám se podařilo k nim připojit stavby, které tuto historii pomáhají zachovat pro další generace. L. Schreib

Praha z nadhledu rozhleden

Známé rčení podívat se na něco z nadhledu se dá chápat v případě našeho města i doslovně a netřeba snad připomínat jiné rčení – o Praze stovčatě. Samozřejmě všechny pražské věže a věžičky k rozhlížení neslouží, přesto se na město můžete podívat z několika rozhleden a jiných staveb.

Začneme rozhlednami: každá z nich má své „nej“. Nejznámější pražskou rozhlednou je samozřejmě ta na Petříně, která vznikla v roce 1891, a slaví tedy letos 115. narozeniny. S Eiffelovkou má společnou nejen konstrukci a tvar, ale i výšku, ovšem tu včetně samotného Petřína, tedy měřeno od hladiny Vltavy. Nejvyšší vyhlídka je pak z vysílače na Žižkově, známé víceúčelové stavby,



PETŘÍNSKÁ rozhledna oslaví 115 let.

viditelné snad z celé Prahy. K výhledu slouží střední terasa ve výšce 97 metrů a výhled odtud je opravdu impozantní. Nejstarší roz-

hlednou na území Prahy je méně známá vyhlídková věž v parku usedlosti Cibulka v Košířích. Ta vznikla po roce 1815 při budování okolního krajinného parku. Kamenná věž je ukrytá mezi stromy nedaleko ulice Nad Zámečkem. Nejmenší vyhlídkovou stavbou je dřevěná konstrukce na Dobešce. Jde vlastně o vyvýšenou dřevěnou plošinu, která vznikla v roce 2002 a stojí nad přírodní památkou Branické skály. Nejnovější rozhlednou je atypická stavba z roku 2004, která je součástí Domu dětí a mládeže v Modřanech. Jde o originální řešení, kde jsou točité schodiště

a vyhlídková plošina umístěny na betonovém obezdění komína. Celou stavbu navrhl architekt Vlado Milunič.

K rozhlížení se po Praze dále slouží řada historických věží, nacházejících se především v centru Prahy. Samozřejmě jde o obě mostecké věže Karlova mostu. Vystoupat můžete na Prašnou bránu, věž Staroměstské a Novoměstské radnice a na zvonici malostranského chrámu sv. Mikuláše. V Jindřišské věži naleznete dokonce kromě restaurace, výstav a zvonkohry také Muzeum pražských věží.

Jiří Juřík



KRÁSNOU VÝHLED po Praze a okolí nabízí řada rozhleden a věží

FOTO: DAVID TURECKÝ

Záplavy den po dni

Letošní záplavy otestovaly v dubnu připravenost Prahy na případnou povodeň. Voda nakonec nezpůsobila větší škody, hlavně díky dobře fungující protipovodňové ochraně. Pro lepší přehled přinášíme stručný přehled vývoje povodňové situace v Praze.

27. 3. První hrozba zvýšení hladiny.

Město preventivně uzavírá vrata u ústí Čertovky.

28. 3. Vyhlášen 2. stupeň povodňové aktivity, Praha poprvé naostro staví mobilní protipovodňové stěny.

29. 3. Ráno končí výstavba protipovodňových zábran, kvůli drobným záplavám silnic dochází ke změnám v MHD na okrajích Prahy.

30. 3. Město s napětím očekává vyhlášení 3. stupně povodňové aktivity, stav ohrožení.

1. 4. Hladina Vltavy ráno viditelně klesá, povodňová komise dopoledne konstatuje, že bude zachován 2. stupeň povodňové aktivity.

2. 4. Nad rámem se jen díky bdělosti strážníků nepodařilo

neznámému pachateli rozebrat část mobilní hráze.

3. 4. Platí druhý povodňový stupeň, ale průtok Vltavou odpoledne klesl. Do přehrady Orlík přitéká méně vody, než přehrada upouští.

4. 4. Průtok ve Vltavě v Praze se během dne opět mírně snížil.

5. 4. Situace v Praze je nadále stabilizovaná, průtok Vltavou byl dopoledne zhruba 1 230 metrů krychlových za vteřinu. Komise se chystá na zrušení 2. stupně.

6. 4. Primátor Prahy Pavel Bém na zasedání povodňové komise zrušil druhý stupeň povodňové aktivity. Řízení povodňových opatření přechází na jednotlivé městské části.

7. 4. Ve dvacet hodin začíná Praha demontovat protipovodňové hrazení.

8. 4. Demontáž pokračuje, navečer byly odstraněny protipovodňové stěny u přístavu v Holešovicích.

9. 4. V 15.00 hodin byly uskladněny i poslední protipovodňové ochrany.

10. 4. Stav Vltavy i předpo-



věd počasí je příznivá a očekává se, že hladina Vltavy klesne pod průtok 600 m³.

25. 4. Průtok ve Vltavě poklesl natolik, že pomínil v Praze i 1. povodňový stupeň. Může být odstraněno i poslední protipovodňové opatření, kterým je přehrazení Čertovky. (ah)

PRÁVNÍ MINIMUM OBČANA PRAHY

Postavení občana HMP a MČ



Postavení občana hlavního města Prahy a městských částí upravuje část zákona č. 131/2000 Sb. o hlavním městě Praze ve znění pozdějších předpisů. Podle něj je občánem HMP fyzická osoba, která je státním občanem ČR a v Praze je přihlášená k trvalému pobytu. Tato osoba je zároveň i občanem příslušné městské části.

Dosáhl-li občan hlavního města Prahy věku 18 let, má právo volit a být volen do zastupitelstva hlavního města Prahy či hlasovat v místním referendu, jehož předmětem jsou záležitosti spadající do samostatné působnosti Prahy. Tento občan má také právo například požadovat projednání určité záležitosti v oblasti samostatné působnosti radou hlavního města Prahy nebo zastupitelstvem hlavního města Prahy, na zasedání zastupitelstva pak vyjadřovat svá stanoviska, nahlížet do městského rozpočtu a do závěrečného účtu hospodaření města za uplynulý kalendářní rok.

Občanských práv má z hlediska zákona o hlavním městě Praze hodně. Může například nahlížet do usnesení a zápisů z jednání zastupitelstva, usnesení magistrátní rady a jejich komisí či výborů pražského zastupitelstva. Může ale také orgánům hlavního města podávat své návrhy, připomínky a podněty. Takovýto podnět, připomínka či návrh se musejí vyřídit bezodkladně, maximálně zákonem stanovená lhůta je v tomto případě 60 dní. Občan hlavního města Prahy se může také vyjadřovat k návrhu rozpočtu hlavního města Prahy a k jejímu závěrečnému účtu za uplynulý kalendářní rok, a to buď písemně ve stanovené lhůtě,

nebo ústně na zasedání zastupitelstva hlavního města Prahy. Zákon, o kterém je dnes řeč, upravuje také postavení občana městské části, jestliže jde o práva shodná s právy občana hlavního města Prahy, ale pouze omezená územím dané městské části. Uvedená oprávnění má i fyzická osoba, která dosáhla věku 18 let, je cizím státním občanem a je hlášena k trvalému pobytu v hlavním městě Praze nebo městské části, stanoví-li tak mezinárodní smlouva, kterou je Česká republika vázána a která byla vyhlášena. Stejná práva, kromě nároku volit a být volen do zastupitelstva a účastnit se referenda, mají i dospělí lidé, kteří na území hlavního města vlastní nějakou nemovitost.

A jaká práva mají čestní občané pražští? Ti, kteří se významnou měrou zasloužili o rozvoj hlavního města Prahy, a kterým byl proto udělen titul čestného občana, mají například právo vyjadřovat na zasedání zastupitelstva hlavního města Prahy svá stanoviska. Titul čestného občanství však není jediným oceněním, které je možné získat. Například za významnou uměleckou, vědeckou či jinou činnost se vztahem k hlavnímu městu může být udělena tzv. Cena hlavního města Prahy.

O udělení této ceny rozhoduje, stejně jako v případě čestného občanství, pražské zastupitelstvo. V rámci své působnosti může tato ocenění udělit i městská část – jedná se tedy o čestné občanství dané městské části. Zcela výjimečným institutem je pak cena primátora hlavního města Prahy, kterou zákon výslovně neupravuje, ale umožňuje: ta je udělována za záchranu lidských životů, výtvarných, kulturních a materiálních hodnot a za mimořádné osobní činy obyvatel hlavního města Prahy.

Mgr. Rudolf Blažek, náměstek primátora pro oblast legislativy

Městská taxislužba? Proč ne?



Městské taxíky! Taxislužba přímo v rukou města, stejně barevné vozy, zaručené nejkratší trasa díky elektronickému systému a garantované ceny. Nový návrh, který vyšel z pražské radnice, způsobil i mezi politiky rozporuplné reakce. Ozvali se hlasitě také taxikáři a hanlivě nazvali tento projekt jednoduše jedním slovem: zestátnění!

Co ostatně jiného také mohou majitelé velkých taxifirm říci? Realizace takového plánu by jim jistě sebrala „kšeft“, což je pro každého podnikatele tragédií. Není ale kontroverzní návrh přece jen krokem k definitivnímu vyřešení dlouholetého problému s názvem pražská taxislužba? Nepomohlo by zavedení městských vozů taxi tomu, aby varování před touto přepravou netrvalo zmi-

zelo ze zahraničních turistických průvodců? Není to lék na stálé předražování, které nepřijemně pocítují zejména zahraniční návštěvníci hlavního města? Je zřejmě pravda, že by na to doplatili také poctiví taxikáři, kterých je v Praze jistě dost, ale proč to nezkusit...? Problém pražské taxislužby se zdá být nekonečný. Podle mého názoru má řešení dvě alternativy. A to buď jednu, či druhou, navzájem se kombinovat nedají. První vychází z praxe některých světových metropolí a spočívá v tom, že je taxislužba přímo pod kontrolou města. Tedy něco na ten způsob, jak nyní navrhuje radnice. Jen s tím rozdílem, že magistrát transparentně vybere tři čtyři firmy, které tuto službu zabezpečují, určí typ a barvu vozu, stanoví přesné požadavky na řidiče, rozdělí stanoviště a samozřejmě vyhlásí ceny. Má také na starost pravidelné změny těchto ceníků a především kontrolu jejich dodržování. Radnice tak může mít kompletní seznam řidičů, kteří taxislužbu vykonávají: auta jsou očíslována, a pokud si zákazník stěžuje, je identifikace hříšníka velmi rychlá a jednoduchá. A pokud se prohršky opakují, magistrát s příslu-

nou vybranou společností jednoduše rozváže smlouvu a vybere jinou. Druhá cesta je opačná a spočívá v ponechání taxislužby pouze trhu a rozhodnutí zákazníků. I ceny si určují firmy a taxislužba se tak řídí zákonnými normami pro podnikání. Zůstává jen na zákazníkovi, kolik chce za kilometr jízdy v taxi zaplatit. Město a ostatní kontrolní instituce pak taxislužbu kontrolují shodně, jako jiné živnosti.

Ostuda, kterou Praze dělá taxislužba ve světě je tak velká, že ji nedokážou přebít ani skvělé výkony českých sportovců. Přitom si naše město coby kulturní a historická metropole takovou ostudu jistě nezaslouží. Na radnici existuje již několik let komise, která se taxíky zabývá. Nyní je na stole konkrétní návrh. Neříkám, že je stoprocentní, ale dá se na něm určitě stavět, dopracovat ho, vylepšit. A hlavně zavést ho do praxe, protože z magistrátu jsme slyšeli prázdných slov už dost. Teď musí následovat konkrétní činy. Okrádání v pražských taxících už bylo dost!

Michael Hviždala, člen zastupitelstva hlavního města

Kam se starým spotřebičem?

Koupili jste si nový počítač a nevíte kam s tím starým? Anebo se chcete nadobro rozloučit se svou špatně fungující televizí či ledničkou, pračkou, elektrickým sporákem? Dávejte si velký pozor, jak se jich zbavíte. Dle novely zákona o odpadech není možné tento typ odpadu svážet na společné skládky!

To ale neznamená, že nefunkční lednice, mrazáky, bojler, poškozené počítače či televize a další skončí na černých skládkách. Ministerstvo životního prostředí rozdělilo takzvaný elektrošrot do deseti kategorií a každou z nich má na starost jedna společnost. O sběr a ekologickou likvidaci malých i velkých elektrospotřebičů se například stará společnost Elektrowin, o zářivky, žárovky a další osvětlovací techniku Elektrolamp a o veškerou elektroniku a kancelářskou a telekomunikační techniku, tedy včetně televizí, monitorů a počítačů, společnost Asekol. Společně nabízejí zdarma odběr a následně ekologicky čis-



EKOLOGICKÁ LIKVIDACE spotřebičů probíhá pod dohledem odborníků

tou likvidaci těchto nefunkčních výrobků. Na výrobky zakoupené do 13. srpna 2005 se hledí jako na historická zařízení a na jejich likvidaci si každý výrobce k ceně nových výrobků povinně podle zákona přidává určitou částku. Koupí nového výrobku si vlastně ekologickou likvidaci svých starých výrobků zaplatíte. Občané by si měli dát pozor na společnosti, které nabízejí podobné služby, nejsou ale součástí oficiálního kolektivního systému vyhlášeného ministerstvem životního prostředí. Logicky jim ani nenáleží finance vybírané na likvidaci.

A kam se v hlavním městě můžete se starou televizí, počítačem či videem vydat a nechat je zdarma ekologicky zlikvidovat? Svůj nefunkční výrobek můžete zanechat například ve více než třech desítkách opraven, dvaceti prodejnách anebo přímo u patnácti sběrných dvorech po celé metropoli. Přesný seznam zjistíte na internetových stránkách Asekolu – www.Asekol.cz.

Alois Hacke

Trojská karta rozšiřuje služby

Všichni zájemci si mohou již od začátku dubna kupovat zvýhodněnou vstupenku do zoo, botanické zahrady a Galerie hlavního města Prahy. Společný projekt těchto tří příspěvkových organizací města s názvem Trojská karta se prodává ve třech cenových variantách. Její majitelé budou moci od dubna do září navštívit jmenovaná zařízení v jeden den nebo jednotlivě, podle svého uvážení. Zájemci si ji mohou koupit v pokladnách zoo, botanické zahrady a trojského zámku a postupně také u vybraných obchodních partnerů. (red)



TROJSKÁ KARTA se bude prodávat ve třech cenových variantách:

- dospělí 120 Kč
- děti 60 Kč (6–15 let)
- rodina 270 Kč (2 dosp. + 2 děti)

INZERCE

PRÁVĚ TĚB SI MOŽNĚ ZLODĚJ PROHLÍŽÍ VAŠE DVEŘE

ZABEZPEČTE SE

NEXT

BEZPEČNOSTNÍ DVEŘE

- Zdvíhací masivní čepy
- Multibezpečnostní podtlakovací pás
- Nejmodernější ochranná vložky
- EU certifikáty
- ZÁRUKA 3 ROKY DOBA
- Teplotní a vlhkostní izolace

NEJLEPŠÍ CENY, VÝHODNÉ SLEVY, NADSTANDARDNÍ ZÁRUKY, MÍSTNÍ POSOUZENÍ ZDARMA, TRADICE A JISTOTA (1990), CERTIFIKÁTY

DALŠÍ ZABEZPEČENÍ: ROLOVACÍ, NÚŽKOVÉ A PEVNÉ MŘÍŽE, PŘEDOKENNÍ ROLETY, GARÁŽOVÁ A PRŮMYSLOVÁ VRATA, BEZPEČNOSTNÍ A SOLÁRNÍ FOLIE NA SKLO, ELEKTRONICKÉ ZABEZPEČOVACÍ A POŽÁRNÍ SYSTÉMY, VIDEOSYSTÉMY A KONTROLA VSTUPU

Pobřežní 8, Praha 8, tel. 224 816 458, NONSTOP 777 335 878
NEXT@NEXT.CZ, WWW.NEXT.CZ

Přijímací zkoušky na střední školy

Populačně slabé ročníky dospívají, zájemců o studium je tak letos méně

Přes osmnáct tisíc žáků základních škol si letos podalo přihlášku na některou z pražských středních škol a učilišť s maturitou. Sítem přijímacích řízení však nakonec projde zhruba o tři tisíce dětí méně: právě taková je totiž kapacita pražských středoškolských zařízení. I přes tuto na první pohled smutnou statistiku však počet zájemců o středoškolské studium každoročně klesá.

V porovnání s loňským rokem obdržely letos školy o šest set přihlášek méně. I na odborné školy a učiliště, kam se letos hlásil vůbec největší počet zájemců (téměř deset tisíc), si podalo přihlášku o téměř 360 dětí méně než vloni. Vyšší zájem měli žáci oproti loňsku jen o studium na čtyřletých gymnáziích, a to o téměř tři stovky. Naopak na víceletá gymnázia se letos přihlásilo o 250 zájemců méně. Tradičně nejatraktivnější jsou umělecké školy, kam je přijetí podmíněno navíc i talentovou zkouškou. „Přijímací řízení na tyto školy proběhlo již v únoru. Vzdělání na konzervatořích, výtvarných a umě-



PÍSEMNÉ TESTY prověřily uchazeče v prvním kole přijímacích zkoušek.

leckoprůmyslových školách by chtělo absolvovat přes 1350 dětí, přičemž asi do 190 tříd budou moci přijmout jen zhruba třetinu studentů,“ potvrdil tradiční obrovský zájem

radní pro pražské školství Jan Štřof. Zhruba stovku volných míst naopak hlásí speciální školy, například pro zrakově či sluchově postiženou mládež, Jedličkův ústav apod.,

kteří v tomto kole obdržely kolem dvou set přihlášek.

Oproti předchozím letům si letos uchazeči o studium v prvním kole mohli podat přihlášku pouze na jednu střední školu. Ti, kteří neuspějí, budou moci využít druhý, případně třetí termín přijímacího řízení. Tato další kola vyhlásí ředitelé jednotlivých SŠ podle výsledků prvního kola. V dalších kolech přijímacího řízení se budou zájemci moci hlásit na více škol. Výsledky budou veřejnosti k dispozici na webových stránkách hlavního města ve složce školství a na internetových stránkách konkrétních středních škol. Do spuštění nového školního portálu bude mít veřejnost možnost přístupu na stránky www.praha-skoly.cz, kde nalezne veškeré informace a rady týkající se přijímacího řízení.

M. Štěrba

POČET TŘÍD A SŠ HMP (2006/07)

druh školy	počet škol v Praze	počet tříd	počet míst
gymnázia	35	63	2000
SOŠ	40	275	8200
SOU	27	126	3300

Další místa pro žáky 9. tříd budou také na soukromých a církevních školách.

Měníme pohled na vzdělání



V pražském Kongresovém paláci se na konci března konala konference **ORBIS PICTUS**. Její účastníci měli příležitost si vyměnit zkušenosti stredoevropských států v oblasti vzdělávání v letech 1990 až 2005 a také porovnat školství. Záštitu nad akcí převzali ministryně školství Petra Buzková, pražský primátor Pavel Bém a radní hlavního města Jan Štřof (na snímku).

Slavnostní večer v Karolinu

V polovině dubna se ve velké aule pražského Karolina sešli absolventi a příznivci našeho nejstaršího a nejnámějšího vysokého učení. Pod záštitou pražského primátora a ve spoluprádátelství hlavního města Prahy a Spolku Carolinum se zde konal slavnostní večer hlavního města a Univerzity Karlovy.

„Založení nejstaršího vysokého učení ve střední Evropě představuje završení duchovního budování Prahy jako centra Římské říše a rezidenčního města jejího vladaře,“ řekl pražský primátor Pavel Bém, který je čestným členem Spolku Carolinum. „Vztah města a univerzity vždy byl a dodnes je provázaný – město poskytovalo univerzitě životní prostor a zázemí, naopak univerzita dodávala městské správě a městu vůbec pisáře,

knihovníky, lékaře, učitele a další představitel inteligence a dávala městu duchovní rozměr, který dodnes přitahuje návštěvníky zblízka i ze zahraničí. Ale nejen to: spolu se Staroměstskou radnicí byla univerzita místem, které provázelo či dokonce iniciovalo důležité společenské změny.“

Večer, na kterém všem přítomným zahrál Talichův komorní orchestr, byl vyvrcholením cyklů valných shromáždění Spolku absolventů a přátel Karlovy univerzity (Carolinum), která se konají již od roku 1998 a na nichž mívají hejtmáni a primátoři statutárních měst možnost prezentovat výsledky a cíle svých regionů a měst na poli věd a vzdělání. První valné shromáždění se před osmi lety konalo ve východních Čechách v Pardubicích, letos je završilo hlavní město Praha. (red)

Záchytná parkoviště P + R

Vysoká intenzita automobilové dopravy a nedostatečná propustnost komunikací způsobují značná zdržení cestujících automobilem, zejména při jízdách v centrální oblasti města a také při hledání míst pro zaparkování. V zájmu odlehčení automobilové dopravy a umožnění řidičům vyhnout se tomuto zdržení i drahému parkování v centru města jsou v Praze zřízena záchytná parkoviště P + R.

Systém P + R (park and ride) prostřednictvím záchytných parkovišť umožňuje kombinovat cestu osobním automobilem ve vnějším pásmu města s prostředkem hromadné dopravy v pokračování do centrální oblasti. Parkoviště P + R jsou oplocená, hlídaná, v provozu od 4 hodin ráno do cca 1 hodiny následujícího dne (ukončení provozu metra). Tarifně jsou začleněna do systému pražské integrované dopravy prostřednictvím předplatních jízdenek a speciálně zvýhodněných denních jízdenek Pražské integrované dopravy (PID). Ceny za parkování na parkovištích



JÍZDENKOVÉ AUTOMATY jsou instalovány na všech parkovištích P+R v Praze.

P + R činí bez ohledu na dobu parkování v denní provozní době 10 Kč. Na všech záchytných parkovištích typu P + R je rovněž nabízena doplňková služba pro cyklisty B + R (bike and ride).

Informace o aktuálním počtu volných míst na parkovištích P + R mohou řidiči nově zjistit na internetových stránkách www.tsk-praha.cz. Jsou na nich zveřejňovány údaje o nehodách nebo dopravních komplikacích. Na stránkách se také nalézají informace o zimní údržbě a dopravních omezeních včetně termínů uzavírek pražských tunelů. Aktuální informace o obsazení parkovišť lze rovněž nalézt na stránkách www.doprava-praha.cz.

M. Štěrba

SEZNAM PARKOVIŠŤ P + R

Skalka I. a II., Zličín I. a II., Nové Butovice, Opatov, Ládví, Rajská zahrada, Černý Most I. a II., Palmovka, Radotín, Nádraží Holešovice, Běchovice a Chodov.

Obnova lesoparků



Téměř pět tisíc hektarů z území hlavního města zabírá les. Tato zelená plocha, která tvoří téměř deset procent z celkové rozlohy města, vzrostla během uplynulého století o třetinu. Pro někoho možná překvapivým faktem může být, že i v pražských lesích žijí daňci, srnci, a dokonce i mufloni.

Lesy tvoří v Praze několik komplexů a množství dalších drobných lesíků roztroušených mezi městskou zástavbou. Některá z těchto krásných míst však pod náporom návštěvníků velmi trpí. Velkým problémem je vandalismus. Ničení stromků, altánů či laviček a také černé skládky nejsou bohužel ničím výjimečným. Lesy také potřebují pravidelnou péči. Ta ovšem čas od času vyžaduje u veřejnosti neatraktivní zásahy. Lidé velmi často nesouhlasí s kácením stromů ve městě, kde už i tak je zeleně poměrně málo. Ale i stromy stárnou a les je potřeba omlazovat. Vlivem znečištění navíc

pražské lesy stárnou rychleji, než je tomu například na Vysočině. V průběhu letošního jara tak bylo v Praze vysazeno přes 10 hektarů nového lesa. Vysazují se zejména stromy, které jsou na území města původní.

„Všechny pražské lesy jsou lesním zákonem řazeny do kategorie takzvaných lesů zvláštního určení – lesů příměstských se zvýšenou rekreační funkcí. A v rámci tvorby územního plánu Prahy jsou jednou z nejméně respektovaných a chráněných kategorií,“ potvrzuje v této souvislosti radní Miloš Gregar. A jaké jsou novinky z pražských lesů? Návštěvníci Krčského lesa se mohou těšit na nové výběhy pro srnce a daňky, které byly postaveny vedle opravené hájovny. Zvířata se ve výběžích zabydlí v průběhu léta. Také zookoutek v Chuchli prošel přes zimní rekonstrukci – nové ohrady budou hotové v květnu. Tradiční jarní novinkou jsou mláďata muflonů, srnců i malí zajíci. L. Schreib

Kola v metru nově

Pražští cyklisté mají při pohybu po městě jednoho velkého pomocníka a tím je metro. Dosavadní pravidla hry omezovala přepravu na dvě kola na poslední plošiné soupravě, a tak byla přepravní kapacita například v neděli pouze 16 kol za hodinu. V praxi to však bylo porušováno, na plošinu se mnohdy vešlo i šest a více kol. Do toho nějaký ten kočárek či nerudný cestující a už byl oheň na střeše. Neutěšený stav vyžadoval změnu. Kýžený okamžik nastal 1. května, kdy došlo k změnám v přepravě jízdních kol v metru. Nejdůležitější změnou je rozšíření na maximálně dvě jízdní kola na každé poslední plošiné každého vozu! Tím stoupne počet přepravovaných kol v soupravě ze dvou na deset. Další příjemnou změnou je zrušení omezení dopravy kol v době přepravní špičky, která byla vymezena přesně stanoveným časem. Kolo se však nesmí přepravovat na plošinu, která je již obsazena kočárkem nebo vozíkem pro invalidy, rovněž pokud je na plošině tolik cestujících, že by manipulace s kolem mohla být nebezpečná. Přepravce doporučuje i nové umístění kola na plošinu 1. až 4. vozu. Leták vydaný přepravcem obsahuje i další doporučení a rady, a to i pro cestující necyklisty. Prozatím jde o zkušební provoz s trváním do konce roku 2006. (jj)

INZERCE

Professor Albert Ignatenko

Seminář 27. - 28. 5. 2006 Praha

Rozvoj parapsychologických schopností člověka

www.kosmohumanismus.cz

ADLO
BEZPEČNOSTNÍ DVEŘE

BEZPEČNOSTNÍ PROTIPOZARNÍ KOUROTESNÉ NEPRŮSTRELNÉ ZVUKOVÉ TEPELNÉ

LÍSTOVANÉ PROFILOVÉ DYHOVANÉ MASIVNÍ PROSKLENÉ HLADKÉ SVĚTLÍKY

PRAHA 1, VOJTĚŠKA 1, (ROH MYSLIKOVY)
TEL/FAX: 224 930 934, INFO@ADLO.CZ

WWW.ADLO.CZ

Krásné tváře Budapešti

Maďarská metropole se atmosférou i reliéfem podobá Praze

Maďarsko a Českou republiku pojí nejen částečně společná historie, ale i role „východoevropských ekonomických tygrů“, za které byly obě země v průběhu devadesátých let označovány. Řadu společných znaků mají i obě jejich metropole, Praha a Budapešť. Ať už se jedná o jedinečnou atmosféru obou velkoměst, nebo o reliéf, na kterém se rozprostírají.

V dnešní Budapešti žijí bezmála 2 milióny z celkového počtu 10 miliónů obyvatel Maďarska. Město leží na březích největšího evropského veletoku Dunaje. Na jeho západním břehu se tyčí Budínský kopec s nejslavnější dominantou Budapešti, Budínským hradem. V něm sídlí Národní galerie, Muzeum města Budapešti a Széchényiho knihovna (maďarská Národní knihovna). Panorama kopce doplňují, podobně jako v podhradí Pražského hradu, další významné historické památky: katedrála sv. Matyáše, nejstarší synagoga a další turistická lákadla.

„Směrem k jihu se pak táhne zalesněný kopec sv. Řehoře s citadelou a výhledem na celou Budapešť, který může našinci evokovat vzpomínku na Strahov. Na svazích tohoto kopce bývala dříve čtvrť obývaná budínskými Jihoslovany, ta však byla sanována někdy v době sanace pražského Josefova,“ popisuje Michal Kovář, který se v Budapešti věnuje studiu uralistiky. „Maďarsko je ale dodnes mnohonárod-



BUDÍNSKÝ HRAD, v popředí Řetězový most přes řeku Dunaj.

nostní zemi. Žijí zde Němci, Srbové, Charvatí, Slovinci, Rumuni a Romové a každá z těchto skupin má vlastní samosprávu,“ doplňuje. Na plochem východním břehu

leží bývalé samostatné město Pešť. Zde vede secesní nejstarší podzemní dráha na kontinentě (dříve měl metro pouze Londýn). „Ostatní linky metra byly vybudovány poz-

ději a působí velmi mysteriózně. Jak si ale mohou čtenáři pamatovat z populárního maďarského filmu *Revizoři*, pešíské metro je dost podobné pražskému,“ vysvětluje Kovář.

V této části dnešní Budapešti je po jeruzalémské druhá největší synagoga na světě, velkolepý klasicistní Dóm sv. Štěpána, secesní lunapark a zoo, eklekticistní komplex významných uherských staveb různých historických stylů v Městských sadech (Városliget) u nám. Hrdinů (Hősök tere), výstavní Andrásyho třída s operou, divadly, kavárnami a kavárničkami.

Právě pro milovníky dobré a silné kávy a dortíčků je Budapešť to pravé místo. „Dortíčky nosí často vznešená jména slavných šlechtických rodů a jsou ve srovnání s některými českými cukrářskými výrobky čerstvé. A hlavně víno! Za půlku ceny vína moravského u nás člověk koupí tady moc dobrého maďarského, a to prakticky kdekoli,“ upozorňuje student.

Co nelze vedle kávy, vína, cukrovinek, guláše a dalších gastronomických skvostů (ceny jsou trochu vyšší, než na co jsme zvyklí, porce jsou však také podle toho „řádné“) nevzpomenout, jsou lázně! Ty jaksí patří ke kavářské a cukrářské kultuře připomínající časy monarchie.

Maďaři jsou podle Michala Kováře hrdí, a proto pohostinní. České občany prý vnímají jako spolutripitele z dob Habsburků a ruské nadvlády a českou kulturu znají a ctí mnohem více než Češi kulturu maďarskou. **Petr Habáň**

Popáté a naposledy



Po velmi úspěšné 4. výzvě, ve které bylo 38 projektů doporučeno k získání dotace ve výši téměř 1,9 mld. Kč z programu Jednotný programový dokument pro Cíl 2 (JPD2), mají nyní žadatelé o dotace z EU v Praze poslední šanci na to, aby připravili své projekty a získali zbylé finanční prostředky. **Vyhlášení 5. výzvy k předkládání projektů se předpokládá na přelomu května a června tohoto roku.**

O finanční podporu z programu JPD2 se mohou ucházet žadatelé z řad hlavního města Prahy (HMP), městských částí (MČ), organizací založených a řízených MHMP a MČ, nestátních neziskových organizací, vysokých škol, podnikatelů a dalších přesně vymezených subjektů.

Jednou z podmínek, které musí projekty ucházející se o dotace splnit, je jejich umístění na vybraném území hl. města, jež zahrnuje celkem 24 městských částí, mezi které patří: Praha 1; Praha 8; Praha-Břežiněves; Praha-Čáslavice; Praha-Dolní Chabry; Praha 9; Praha 12; Praha-Libuš; Praha 14; Praha-Dolní Počernice; Praha 15; Praha-Dolní Měcholupy; Praha-Dubec; Praha-Petrovice; Praha-Štěrboholy; Praha 19; Praha-Čakovice; Praha-Satalice; Praha-Vinoř; Praha 20; Praha 21; Praha-Běchovice; Praha-Klánovice; Praha-Koloděje.

Podle předběžných informací by měla být vyhlášena opatření 1.2 – Regenerace poškozených a nevhodně využívaných ploch, 1.3 – Veřejná infrastruktura zlepšující kvalitu života zejména na sídlišťích, 2.1 – Zvýšení kvality partnerství veřejného a soukromého, neziskového sektoru, vědy a výzkumu, 2.2.2 – Příznivé podnikatelské prostředí a 2.3 – Rozvoj strategických služeb na podporu informační společnosti v Praze. **(imp)**

Diskriminovaná jako žena jsem nikdy nebyla



Radní Hana Halová, která má na magistrátu na starosti zdravotnictví, sociální péči, integraci menšin a rovné příležitosti, by mohla vyučovat, jak sladit rodinu a zaměstnání. Když

byl syn malý, zvládala svoji domácnost, péči o nemocnou maminku, pracovala a při zaměstnání ještě studovala právnickou fakultu.

Kolik hodin denně pracujete? A jak odpovídáte?

Pracuji dvanáct až čtrnáct hodin denně, někdy i více, dost často i do noci. Málokdy mám volný celý víkend, vždy alespoň jeden den z něj mám nějakou akci nebo pracuji doma – např. vyřizují poštu. Pracovní vytížení kompenžuji procházkami se psem

a domácími pracemi, které mě velmi baví a přináší mi relaxaci. Baví mě pracovat na zahradě, pěstuji kytky.

Dělíte se s manželem o domácí práce, pomáhá vám paní na úklid?

My se v péči o domácnost doplňujeme. Manžel nakupuje a vaří, já se starám o zahradu, praní a úklid. Nikdy jsem žádnou paní na úklid neměla a ani o ní neuvažuju.

Co je podle vás nejtěžší při spojování kariéry s rodinou?

Nikdy jsem spojovat kariéru s rodinou nemusela. Když byl syn malý, věnovala jsem se rodině a kariéru neřekla. Jako každá žena, která strávila většinu svého života v socialismu, jsem musela stihnout dvě zaměstnání – domácnost a práci. Ženy jsou k takové dvoukolejnosti lépe uzpůsobeny než muži, takže jsem to zvládala bez problémů. Po sametové revoluci začal dělat manžel kariéru a já studovat práva. Měla jsem plně pochopení rodiny, její

tolerance mi pomohla nejvíce. O chod domácnosti jsme se dělili a zapojili i syna.

Ženy nemají většinou v práci rovné podmínky s muži, jak vnímáte tento problém?

Nejsem možná ten správný respondent na tuto otázku, protože já jsem s tím nikdy problémy neměla anebo je nepocítovala. Dívčí svět mě neoslovoval, možná proto, že jsem vyrůstala mezi kluky a musela si vždycky vydobýt své místo na slunci. Pracovala jsem v zahraničním obchodě, na ministerstvu financí většinou v mužském kolektivu a teď jsem jediná žena radní v jedenáctičlenné radě hl. m. Prahy. S diskriminací ani po finanční stránce jsem se nesetkala. Vnímám ale, že je pro ženy těžké se dostat například do vedení politických stran. Je složitější se vůbec pracovat na kandidátku, muži drží spolu, ženy mnohdy zesměšňují kvůli vzhledu, dost často se nechovají džentlmeny. A ženy, aby uspěly, musí být hodně tvrdé – k sobě i k ostatním. Nesmějí si nechat všechno líbit

a musí být důsledné a psychicky hodně odolné. Ženám se často nechce do konfliktů, ale bez nich nemohou uspět. Šanci na změnu vidím u mladých žen. Studují, cestují, vyrůstají v jiném prostředí, jsou emancipovanější než starší generace. Demokratická společnost dává ženám mnoho osobních příležitostí. Ženy v socialismu byly vychovávány především pro zajištění chodu rodiny a jejich přímým v zaměstnání byl považován jen za určitý příspěvek do společné rodinné kasy. Muž byl hlavní živitel rodiny, a proto požadoval i zvýšenou úctu od ženy. Ženy tuto roli dobrovolně přijaly a mnoho z nich nemělo chuť ji změnit a nemá ji ani nyní. Problém se pak ukazuje ve stáří, zůstanou mnohdy samy a nemají žádného koníčka a ocitají se pak v izolaci.

Více informací na téma Rovné šance mezi ženami a muži najdete na www.sancepro.cz, kam také můžete zaslat svůj názor a zkušenosti. Webová stránka a celý projekt vznikly za podpory Evropského sociálního fondu a státního rozpočtu ČR. **(vil)**

Praha připravuje čerpání dotací z Evropské unie na dalších 7 let



Programy, v rámci nichž Praha aktuálně čerpá podporu ze strukturálních fondů JPD2 a JPD3, skončí v prosinci letošního roku (resp. od roku 2007 už nebude možné přidělit z nich podporu a budou pouze dokončovány už schválené akce). Praha nyní aktivně pracuje na přípravě nových programů na období let 2007 až 2013. V návaznosti na dnešní nastavení se pracuje na dvou programech: následník JPD2 se jmenuje Operační program Praha – Konkurenceschopnost (OPPK), lidské zdroje, tj. oblast dnešního JPD3, pokryje Operační program Praha – Adaptabilita (OPPA). Návrhy oblastí, na které

bude možné dotace čerpat, obecně vycházejí ze závazných dokumentů a právních předpisů EU. Nicméně Praha má v rámci těchto limitů možnost na základě zpracovaných analýz dát např. přednost některé cílové skupině. Příprava programů je pečlivě projednávána v pracovních týmech, v nichž jsou zapojeni např. zástupci neziskového sektoru, škol, zaměstnavatelů apod. Protože by ale byla škoda omezit napojení veřejnosti pouze na tyto dvacetitřicetičlenné skupiny, máte možnost si návrhy programů nastudovat a poslat k nim Magistrátu hl. m. Prahy své připomínky. Programy a kontakt pro zasílání připomínek naleznete na www.oppa.cz a na www.opk.cz (viz názvy programů). Evropské komisi budou OPKA a OPKP oficiálně ke schválení předloženy na podzim letošního roku. **(red)**

Praha není v Bruselu sama

Stejně tak jako v pověstném Menzelově filmu Postřižiny nastávala doba „zkracování“, dá se s nadsázkou tvrdit, že dění v Bruselu je v posledních měsících jaksí ovlivněno trendem „sdruzování“. Zastoupení Prahy již dlouhodobě prosazuje myšlenku, aby se česká regionální zastoupení sdrúzila do jednoho objektu. Pozitivní změna v tomto směru se udála k prvnímu březnu tohoto roku, kdy v Pražském domě zahájilo svou činnost

zastoupení Karlovarského kraje. Byť oficiální zahájení proběhlo až v posledních dubnových dnech, zastoupení kraje již plně funguje a může například využívat možnosti společných reprezentativních prostor, ale i rad a zkušeností, které Praha v řízení zastoupení má. **(imp)**



Prague House

INZERCE

eiffel optic

V každé prodejně najdete jiných 5000 modelů dioptrických i slunečních brýlí světových značek

SLEVA
AŽ 30%
* samozabarovací slzla
* sluneční brýle

EXPRES SERVIS do 1 HODINY
oční vyšetření → brýle → kontaktní čočky i barevné

Čeletná 38, P 1 / Na Příkopě 25, P 1 / Jungmannovo nám. 1, P 1 / Ječná 6, P 2 / Bělehradská 102, P 2 / Palác Flóra, P 3 / Centrum Chodov P 4 / OC Nový Smíchov, P 5 / Metropole Zličín, P 5 / Centrum Černý Most, P 9 / Europark Štěrboholy, P 10

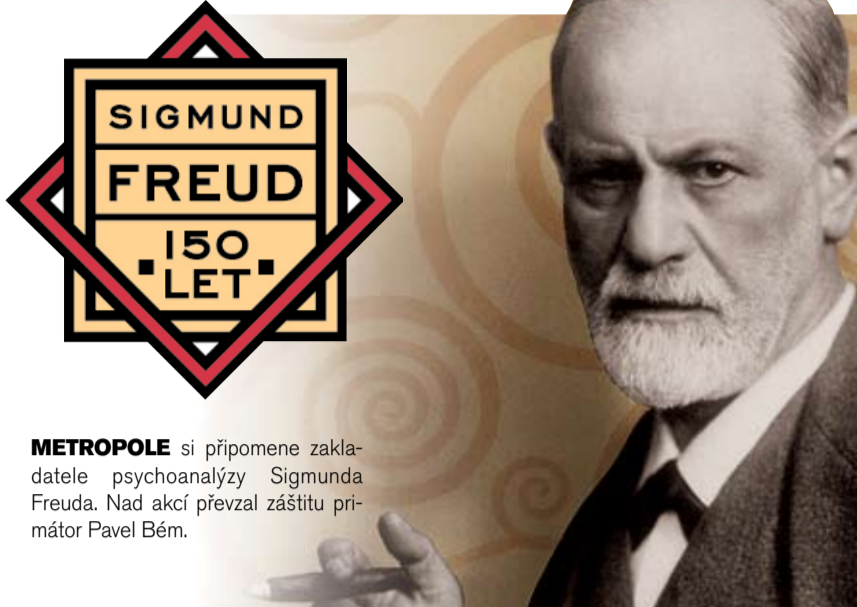
Sigmund Freud má výročí

V květnu uplyne 150 let od narození moravského rodáka

Pražané se seznámí s myšlenkami a dílem Sigmunda Freuda především na výstavě, která začne 11. května a potrvá do 22. června 2006 na Staroměstské radnici, dále prostřednictvím speciálně vytvořených pohovek vystavených v centru města, tematických přednášek a happeningových odpolední. V rámci projektu byli osloveni také renomovaní sochaři, aby vytvořili své návrhy sochy Sigmunda Freuda, která bude umístěna v centru Prahy.

„Naše země dala světu celou řadu vynikajících osobností, které se zaskvěly v nejrůznějších oblastech lidského konání. Jednou z nich je i zakladatel psychoanalýzy Sigmund Freud, jehož bádání a práce navždy změnily pohled na lidskou duši,“ připomíná význam S. Freuda pražský primátor Pavel Bém, původním povoláním psychiatr, který nad akcemi připomínajícími toto jubileum převzal záštitu.

Hlavní připomínkou 150. výročí narození Sigmunda Freuda je výstava na Staroměstské radnici (Křížová chodba a Rytířský sál) od 11. května do 22. června 2006. Záměrem je seznámit širší veřejnost s Freudovým průkopnickým dílem, vycházejícím z dobového zájmu o archeologii a starověkou kulturu. V rámci expozice projdou návštěvníci imaginární cestou iniciace, po níž je budou provázet sochy, obrazy, kresby a fotografie, které vytvořili od začátku 20. století do součas-



METROPOLE si připomene zakladatele psychoanalýzy Sigmunda Freuda. Nad akcí převzal záštitu primátor Pavel Bém.

nosti naší přední umělci. Výstava, připravovaná ve spolupráci s Památkovým úřadem, bude doplněna přednáškami členů České psychoanalytické společnosti, které jsou určeny zájemcům o hlubší poznání jeho díla. Přednášky se budou věnovat životu a dílu S. Freuda, výkladu snů, nespokojenosti v kultuře a sexualitě. V centru města budou vystaveny pohovky, které vznikly speciálně pro tuto příležitost. Protože pohovka k psychoanalýze neodmyslitelně patří, byli osloveni studenti ateliéru designu pražské VŠUP,

renomovaná designérská studia i samostatně tvořící designéři, aby ztvárnili svoje verze Freudovy pohovky. Po jejich vystavení ve veřejně přístupných budovách v centru města budou pohovky následně vydraženy a získané finanční prostředky obdrží Psychiatrická klinika 1. LF UK a VFN. Také Pražané budou mít možnost se aktivně zapojit do projektu. Pokud se rozhodnou pomocí štětky a barev vyjádřit své podvědomí nebo snahou, mohou být odbornou porotou vybráni a odměněni. **M. Štěrba**

Je to až k neuvěření, že Hurvínkovi, postavice českého loutkářství, bude letos osmdesát let. Světlo světa spatřil 2. května roku 1926, kdy v rukou řezbáře Gustava Noska vznikla samostatná loutka, nadaná zvláštním slovním humorem. Hurvínek již

český herec nikdy nedosáhl jejich světové proslulosti. Hurvínkovi a spol. se od počátku dostalo té nejlepší péče. Práce s nimi se stala životním posláním prof. Skupy a dále Miloše Kirschnera, který o ně pečoval 44 let. Milan Klásek a Helena Štáchová, současná ředitelka divadla,

keyho, který je již jen legendou, je on stále aktuální. Divadlo Spejbla a Hurvínka však nejsou jen divadelní představení. Jsou to i zvukové a obrazové nosiče (13 zlatých a 7 platinových desek), o Spejblu a Hurvínkovi bylo napsáno přes 50 knih, je po nich pojme-

Hurvínek slaví své osmdesátiny

tehdy měl svého o šest let staršího tafuldu Spejbla. V roce 1930 k nim přibyla Mánička a pes Žeryk. Máničkina bábníka Kateřina doplnila původní trojici slavných postavíček v roce 1972. Již od svého vzniku se Hurvínek a spol. setkali s neobvykle rychlým pochopením a úspěchem. Ještě pozoruhodnější je, že ačkoli vymyšlen v Čechách, doslova překračuje nejen hranice kontinentů, ale i nejrůznější tradice náboženské a společenské. Divadlo Spejbla a Hurvínka podnes hrálo ve 33 zemích na čtyřech kontinentech a ve dvaceti světových jazycích.

Těžko bychom hledali loutky slavnější, žádný



FOTO: DAVID TURECKÝ

zasvětili těmto postavíčkám doslova svůj život. Tím lze rovněž vysvětlit fenomenální úspěch Divadla Spejbla a Hurvínka. Potvrdila se péče o kontinuitu, spočívající v zajištění a výchově těch nejlepších pokračovatelů tradice. Tradice, která mimo jiné spočívá ve vztahovém archetypu postavíček na pozadí měnících se dobových kulís a klíš. Pokud srovnáme Hurvínka se stejně starým a slavným Mickeyem Mousem, svědčí o životnosti Hurvínka fakt, že na rozdíl od Mic-

nováno auto i lokomotiva. Objevují se jak ve filmu, tak v televizi. Divácká anketa Filmového festivalu ve Zlíně zvolila Hurvínka nejoblíbenější filmovou postavou 20. století.

Tak slavné výročí se neobejde bez velkých oslav. Divadlo chystá retrospektivní komedii To nejlepší se Spejblem a Hurvínkem, bude vydáno na CD s názvy O praštěném Hurvínkovi a Hurvínkovi k narozeninám, kniha Hurvínkovy narozeniny a řada dalších překvapení. Divadlo Spejbla a Hurvínka náleží k divadlům hlavního města Prahy a je rodinným stříbrem nejen pro Prahu, ale pro celou Českou republiku. Věřím, že díky péči hl. m. Prahy a především vedení divadla se Hurvínek dožije dalších desítek let pro radost dětských i dospělých diváků. Tak tedy, Hurvínku, Tobě a Tvým divákům hodně štěstí a všechno nejlepší!

Mgr. Bohumil Černý, radní hl. m. Prahy

Festival spisovatelů se blíží

V neděli 4. června bude zahájen 16. ročník mezinárodního Festivalu spisovatelů Praha 2006 a záštitu nad jeho konáním převzal primátor Prahy Pavel Bém. Letošní ročník bude věnován jednomu z největších dramatiků 20. století – Arthuru Millerovi. Ten měl kromě vytříbeného stylu a silného sociálního citění také velký vliv na mezinárodní veřejné mínění.

Diváci se mohou dále těšit na Michaela Cunninghama, kterého celosvětově proslavil román Hodiny, nigerijského dramatika Woleho Soyinku, nositele Nobelovy ceny za literaturu 1986, a řadu dalších význam-

ných autorů. Českou literární scénu zastoupí Hana Androniková, Jáchym Topol a Arnošt Goldflam. Prezident mezinárodního Festivalu spisovatelů Praha Michael March také potvrdil, že britský deník The Guardian nadále zůstává jeho hlavním mediálním partnerem. Jde o zcela jedinečnou záležitost, neboť tento významný celosvětový deník podporuje pouze dva mezinárodní festivaly a jedním z nich je ten pražský.

Stálou moderátorskou hvězdou je reportér Guardianu Gary Young. Divákům se také představí Daniela Drtinová, komentátorka České televize, Jim Naughton, profesor a vedoucí katedry bohemistiky v anglickém

Oxfordu, či Paul Holdegräber, ředitel Public Library New York. Festival přichází také s úplně novou koncepcí autorského vystoupení – bude jím noční čtení, například básně Jaroslava Holoubka.

Většinu účastníků čekají autogramiády, tradičně pořádané v knihkupectvích Luxor a Big Ben. Dění na festivalu bude živě přenášeno na internet prostřednictvím stránek live.atlas.cz, veškeré diskuse a čtení budou simultánně tlumočeny do češtiny. Během festivalových dní bude také otevřeno informační a tiskové středisko vedle hlavního sálu Divadla Minor. Festival potrvá do 7. června. **(red)**

STRÁNKY Z PRAŽSKÉ HISTORIE

XVII.

Od tolerance ke konfrontaci

Když si v roce 1583 císař Rudolf II. zvolil Pražský hrad za stálé sídlo, zařadila se vzkvétající Praha po více než dvou stech letech znovu mezi nejvýznamnější evropská velkoměsta – nejen jako ohnisko evropské vysoké politiky a pozdně renesanční (manýristické) kultury, ale také svou velikostí, lidnatostí a obnoveným hospodářským významem. Císařské rezidenční město získalo slohovou tvář osobité české renesance a kypělo rušným životem, který kontrastoval s rostoucí uzavřeností panovníkova dvora, způsobenou přísnou španělskou dvorskou etiketou, ale stále více též Rudolfovou chorobnou melancholií.

Zatímco mezi šedesáti tisíci obyvateli pražských měst měli naprostou převahu příslušníci domácí, české národnosti a nekatolických náboženství, mezi dvořany, diplomaty, dvorními dodavateli, umělci, učenci a dobrodruhy, které přilákal lesk říšské rezidence, nalézáme vysoký podíl cizinců a přistěhovalců všech křesťanských vyznání. Rozhodující pozice na císař-

bezzasadovost. Narážela na šířící se vlnu nové náboženské horlivosti a nesnášenlivosti, vycházející z představy, že povinností křesťanských panovníků a vrchností je přivést všechny poddané k jediné správné víře, třeba i proti jejich vůli a násilím, neboť jen tak je možno zajistit jejich spasení. Tento postoj prosazovala katolická církev, vnitřně obrozená po tridentském koncilu, ale sdíleli jej také mnozí ortodoxní protestanti. V českých poměrech nalezl stoupence na císařském dvoře a mezi katolíky spjatými s italským a španělským kulturním prostředím. Uprostřed nekatolické země jej začaly trpělivě a systematicky naplňovat církevní instituce, především pražské arcibiskupství, znovu obsazené po sto padesáti letech (1564), a jezuitský řád, jehož první příslušníci přišli do Prahy v dubnu 1556. Všemohoucí podporu snahám o návrat českého království ke katolické víře poskytovali papežský nuncius a španělský vyslanec v Praze. Čeští nekatoličtí stavové se snažili čelit tomuto trendu



FOTO: ARCHIV HL. M. PRAHY

FORMANSKÝ VŮZ z pamětní knihy obchodníků se slanečky na Novém Městě, 1612.

ském dvoře a ve státních úřadech zaujali menšinová, ale vlivní katolíci, významně uplatnění v panovníkově blízkosti však nalézali též protestanti, jako byli učenci Tycho Brahe či Johannes Kepler. Přízni se těšili i pražští Židé, reprezentovaní např. finančníkem Mordechajem Meislem a učeným rabínem Jehudou Löwem. Rozhodující roli tu hrál osobní postoj podivinského císaře Rudolfa, který, ač sám byl vychován ve Španělsku a byl přísným katolíkem, preferoval hledisko vědění, talentu a schopností před ohledem na náboženskou vyznání. Stejnou měrou však působila také vžitá tradice soužití a vzájemné tolerance různých vyznání, která v Praze existovala již od uzavření kutnohorského náboženského míru v roce 1485 a která byla uzákoněna v českém zemském právu. Češi k ní dospěli po letech husitských válek a v průběhu 16. stol. ji postupně prohlubovali od kališnicko-katolického dualismu, založeného na basiljejských kompaktech, až k věroučnému pluralismu, jenž respektoval prakticky všechna křesťanská vyznání a zejména svobodu svědomí čili právo každého jedince svobodně nalézat cestu k Bohu. V Evropě zmítané nábožensky motivovanými válkami a striktně rozdělené podle zásady „či země, toho náboženství“ představoval však český model náboženské snášenlivosti anomálii, která neměla šanci na přežití. Byla kritizována dogmatickými odpůrci jako scestná náboženská nevyhraněnost, neurčitost a vlastně

úsilím o sjednocení a právní zakotvení věroučných zásad domácí reformované církve. Tzv. Česká konfese, vypracovaná zvláštní komisí, zasedající na malostranské radnici, byla však císařem Maxmiliánem schválena pouze ústně (1575) a bylo výslovně zakázáno její uplatňování v královských městech. Teprve v situaci, kdy došlo k roztržce mezi císařem Rudolfem II. a jeho mladším bratrem Matyášem, vynutili si stavové oficiální písemné potvrzení svého pojetí náboženské svobody, práva na její obranu a uznání dominantní role evangelického náboženství v zemi. Stalo se to ve známém Rudolfově majestátu (1609). Na jeho základě mohly být v Praze konečně legálně postaveny a otevřeny kostely jednoty bratrské (sv. Šimon a Juda, Betlémská kaple) a německé luteránské církve (Salvátor, Nejsv. Trojice). Předzvěstí neodvratného budoucího konfliktu však bylo, že panovníkovo okolí, katoličtí zemští úředníci a představitelé římské církve i tzv. španělské strany považovali Majestát za vynucený, a tudíž právně sporný. Český nejvyšší kancléř katolík Zdeněk Vojtěch Popel z Lobkovic jej dokonce odmítl podepsat. A právě spory o naplňování a porušování Majestátu se staly příčinou druhého stavovského protihabsburského povstání, které skončilo osudnou porážkou na Bílé hoře.

Václav Ledvinka

Příště: Bitva u Prahy a její osudné následky

PRAHA V PROMĚNÁCH



FOTO: J. MALOCH

FOTO: DAVID TURECKÝ

KARLOVO NÁMĚSTÍ s domy před kostelem sv. Ignáce kol. 1860 a nyní.

INZERCE

SHERLOCK®
BEZPEČNOSTNÍ DVEŘE

ZAMĚŘENÍ
prohlídka místa
montáže technikem zdarma

ZÁRUKA
2 roky na dveře a 10 let (!)
na uzamykací mechanismus

SHERLOCK BOHEMIA, s.r.o.
U Elektry 8, Praha 9, 198 00
tel: 222 782 401
fax: 222 782 674
mob: 724 052 456
www.sherlock-bohemia.cz
praha@sherlock-bohemia.cz

CERTIFIKACE
dle Evropské normy
v bezpečnostních třídách
1, 2, 3, 4 a protipožární
certifikát EI 30 D3,
EW 45 D3

LP-06-06-07

Svátek sousedů

Hlavní město Praha 30. května oslaví Svátek sousedů. Jde o celoevropskou iniciativu občanů a měst, která se zrodila v roce 1999 v Paříži a k níž se Česká republika letos připojila vůbec poprvé. V roce 2005 se svátek konal ve 460 městech za účasti 4,5 miliónu lidí. Hlavním cílem akce je povzbudit občany, aby se sešli se sousedy na skleničku nebo malé občerstvení, lépe se navzájem poznali a měli příležitost ke vzájemné pomoci.



SVÁTEK SOUSEDŮ
30. května, 2006

JISTOTY A PROSPERITA

DESET ZÁVAZKŮ PRO PRAHU

1. Dostavba pražského metra a rozšíření sítě tramvajových tratí
2. Více zeleně v pražských sídlišťích a ulicích, oživení projektu zeleného prstence okolo Prahy
3. Dostupné bydlení pro mladé Pražany
4. Účinná a kvalitní rekonstrukce a modernizace panelových domů
5. Veřejná doprava v Praze zdarma pro všechny seniory a ženy na mateřské dovolené
6. Bezpečné město – policisté v ulicích
7. Úctu a bezpečí pro život seniorů v Praze
8. Dostavba vnějšího silničního okruhu Prahy s podporou státu
9. Čistá Praha – přátelská a vstřícná k Pražanům i návštěvníkům Prahy
10. Budoucnost Prahy – evropské centrum vzdělávání, vědy a obchodu

NADSTANDARD PRO VŠECHNY

Miroslav Svoboda

poslanec Parlamentu ČR,
místopředseda Rozpočtového výboru,
místopředseda Podvýboru pro obchod,
ochranu spotřebitele a ochranu trhu,
zastupitel MČ Praha 10

Jako rodilý Pražan velice ostře vnímám každodenní bolesti lidí z české metropole. Za ty hlavní považuji kriminalitu, dopravu a bydlení. I mně ukradli auto, i já denně používám hromadnou dopravu a stejně jako ostatní musím řešit otázky související s bydlením. Víím, že situace není ideální. Za svůj úkol – a současně za úkol sociální demokracie – proto kromě jiného, považuji snížení kriminality a zajištění kvalitnější veřejné dopravy a dostupného bydlení. Rád bych se také zasadil o rozvoj sportu. V neposlední řadě bych chtěl navázat na své čtyřleté působení ve sněmovním rozpočtovém výboru. Loňská ekonomická reforma jasně prokázala svou oprávněnost a je zřejmé, že zvolený směr je správný. V nastartovaných změnách je nutné pokračovat, s ohledem a důrazem na růst kvality života.

MLADÍ MAJÍ PRÁVO OVLIVNIT SPOLEČNOST, VE KTERÉ CHTĚJÍ ŽÍT

Ing. Gabriela Kalábková

Vzděláním jsem ekonomka, nyní pracuji na úřadu vlády.

Ráda bych se věnovala především hospodářské a sociální politice. Konkrétně si myslím, že je potřeba zaměřit pozornost na takové problémy jakými jsou nezaměstnanost, podpora podnikatelského prostředí a příprava země na vstup do eurozóny. Je tedy nutné dále intenzivně pokračovat v podpoře investičních pobídek, ve zjednodušování podmínek pro podnikání (zejména odstraňování administrativních bariér, snižování daňové zátěže podnikatelů atd.) V sociální oblasti bych se ráda zabývala podporou mladých rodin s dětmi. Velmi dobře víím, jak obtížný je dnes pro mladé lidi vstup do samostatného života a proto je nutné, aby jim společnost vytvářela co nejpříznivější ekonomické a sociální podmínky. Rovněž je nezbytné chránit a podporovat naše nejstarší spoluobčany tak, aby byli plnohodnotnou součástí společnosti a nedostávali se na její okraj.

Politika jako služba lidem

Politiku považuji jako prostředek pro dosažení svého cíle, a tím je vybudovat z České republiky standardní evropský stát, postavený na hodnotách západoevropské kultury.

Sociálně tržní stát

Za prioritu považuji sociálně tržní hospodářství, které umožní ekonomický rozvoj a zároveň i vysokou kvalitu života všech občanů České republiky. Mým vzorem kvalitní a dobře fungující společnosti jsou země jako Rakousko, Německo, Dánsko a Švédsko. Udělám vše pro to, aby naše republika byla sociálně vyspělou zemí s vysokou mírou vzdělanosti a kultury, v čemž spatřuji další cestu k rychlému ekonomickému růstu. Z tohoto důvodu se zasadím, aby nejlepší investiční pobídky dostávaly ty subjekty, které přinesou rozvoj vědy, výzkumu, služeb, obchodu a obecně všech částí tzv. vzdělanostní ekonomiky.

Recept proti korupci: veřejná kontrola

Ze svých zkušeností, které jsem získal ve funkcích ve zdravotnictví, víím, že největším problémem je nastolování pořádku a hájení zájmů lidí proti mocným lobby, které nevidí jiný cíl, než z lidí dostat co nejvíce finančních prostředků pro sebe. Proto si myslím, že mnohá opatření, která jsem realizoval vyvolala tak silný až hysterický odpor. Budu i nadále prosazovat co nejširší veřejnou kontrolu nad vším, co se lidem dotýká a co také ze svých daní platí. Veřejná kontrola je jedním z neúčinnějších nástrojů k potírání korupce. Proto jsem například prosadil zveřejňování všech hospodářských údajů neziskových nemocnic a současně veřejnou kontrolu kvality poskytované zdravotní péče v těchto organizacích. Chci tento recept uplatnit i v ostatních oblastech veřejného života.

MUDr. David Rath

ministr zdravotnictví České republiky

Lékař a učitel na lékařské fakultě, soukromý ambulantní internista v Praze a primář záchranné služby ve Středočeském kraji. Zakladatel a první předseda lékařského odborového klubu. Prezident České lékařské komory.

David Rath
pražský volební lídr



PRACUJI PRO VÁS

SPRAVEDLNOST A JISTOTA

PhDr. Karel Šplíchal

poslanec Parlamentu ČR

V poslanecké práci jsem se věnoval historickým tématům, například návrhu na ocenění Dr. Edvarda Beneše a prosazení změny názvu Dne osvobození 8. května na Den vítězství. Soustavně se věnuji posílení konkurenceschopnosti ČR v rámci EU. V popředí mého zájmu jsou zásadní problémy Prahy, do kterých rozhodně patří i vybudování silničního okruhu kolem hlavního města. Ve Sdružení pro výstavbu silničního okruhu kolem Prahy působím jako místopředseda výboru. Vzhledem k pedagogickým zkušenostem a dlouholeté práci v oblasti bezpečnosti chci usilovat o potlačení kriminality a vybudování účinné prevence proti zločinnosti s důrazem na mimoškolní aktivity dětí a mládeže.

JISTOTA PRO VÁS

Ing. Kosta Dimitrov

ředitel odboru na Ministerstvu práce
a sociálních věcí, člen Finančního
výboru a výboru regenerace
panelových domů v ÚMČ Praha 11

Základem mého života a politické práce vždy byla a bude jistota pro rodinný a pracovní život, proto podporuji hospodářský růst s vysokou úrovní sociální spravedlnosti. Cestu k zajištění těchto jistot spatřuji ve zvyšování zaměstnanosti. V současné společnosti integrující se v rámci EU jsem zastáncem plné zaměstnanosti jako základního pilíře pro zabezpečení životní úrovně, ale i ostatních životních potřeb. Jistota výdělku je základní potřebou pro rozvoj jednotlivce, rodiny a celé společnosti. Proto snížení nezaměstnanosti a to významně pod průměr EU považuji za jeden ze svých hlavních úkolů. Moje konkrétní představa se opírá o rozvoj terciální sféry, především v oblasti služeb a urychlováním využití nejnovějších poznatků vědy a výzkumu v nových produktivních oborech a v inovovaných činnostech.

PRÁVO JE TU PROTO, ABY MOCNÍ NEMOHLI VŠE

(Marcus Tullius Cicero)

JUDr. Stanislav Křeček

poslanec Parlamentu ČR,
předseda Sdružení nájemníků ČR

Je povinností politiků vytvářet takové právní prostředí ve státě, aby nejen práva vlastnická, ale i práva sociální, tedy i právo na bydlení, bylo řádně respektováno a byly přijaty takové zákony, které by toto právo učinily dostupným, bez ohledu na ekonomickou úspěšnost občana. Nejde však jen o přijetí kvalitních zákonů, ale jde také o to, aby právo bylo vykonatelné. Právě ve vykonatelnosti, resp. nevykonatelnosti práva existuje největší dluh politiků vůči občanům a vůči české společnosti. K prosazení stavu, ve kterém se i obyčejní lidé dovolají práva a spravedlnosti, budeme ovšem potřebovat i vaši pomoc.

NASLOUCHAT A MĚNĚ KÁZAT, NASLOUCHÁM VAŠIM PROBLÉMŮM

JUDr. Jan Dufek

- jako právník se zkušenostmi
získanými v diplomacii, v zahraniční
právní firmě a ve veřejné správě
prosazují tyto myšlenky:

1. Občan mimo své svobody oprávněně požaduje záruky základních ekonomických a sociálních jistot.
2. Nikdo nesmí zůstat bez přístřeší a bez lékařské pomoci nebo na ni nedosáhnout.
3. Je třeba systémově posilovat boj proti kriminalitě.
4. Nejvíce se vrací investice do vzdělání.
5. Stát nesmí rezignovat na své funkce, neměl by však zavádět zbytečně další.
6. Na to, že je ten který zákon špatný, musí přijít poslanec dřív než ostatní.
7. Aby politik pochopil podstatu problému, musí hodně naslouchat a méně kázat.



Kandidáti pražské ČSSD do Poslanecké sněmovny Parlamentu České republiky