

TYP STRUKTURY: hybridní struktura

056 / Nové Butovice

SPRÁVNÍ OBVOD

Praha 13, Praha 5

MĚSTSKÁ ČÁST

Praha 13, Praha 5

KATASTRÁLNÍ ÚZEMÍ

Jinonice, Stodůlky

ROZLOHA

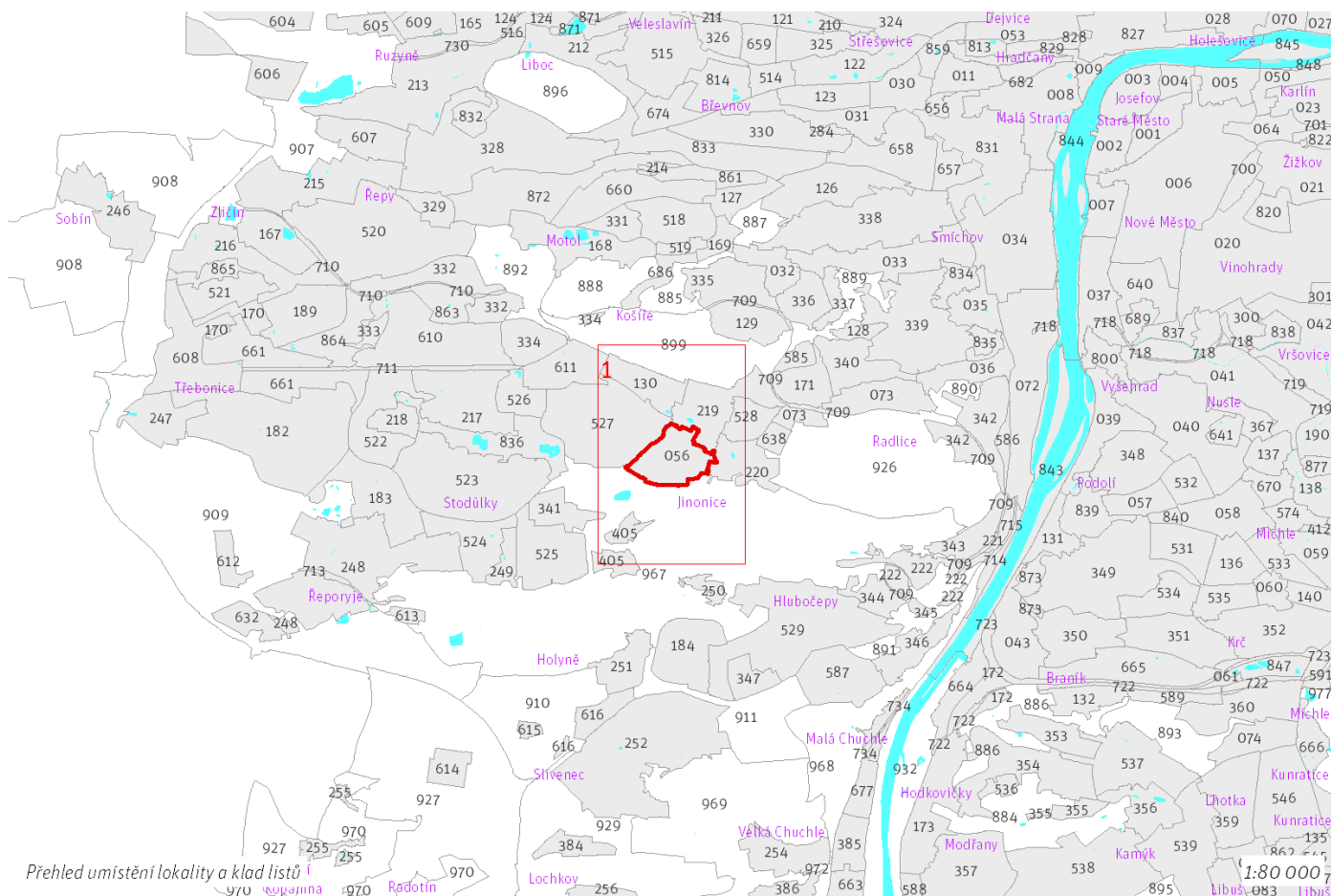
38 ha

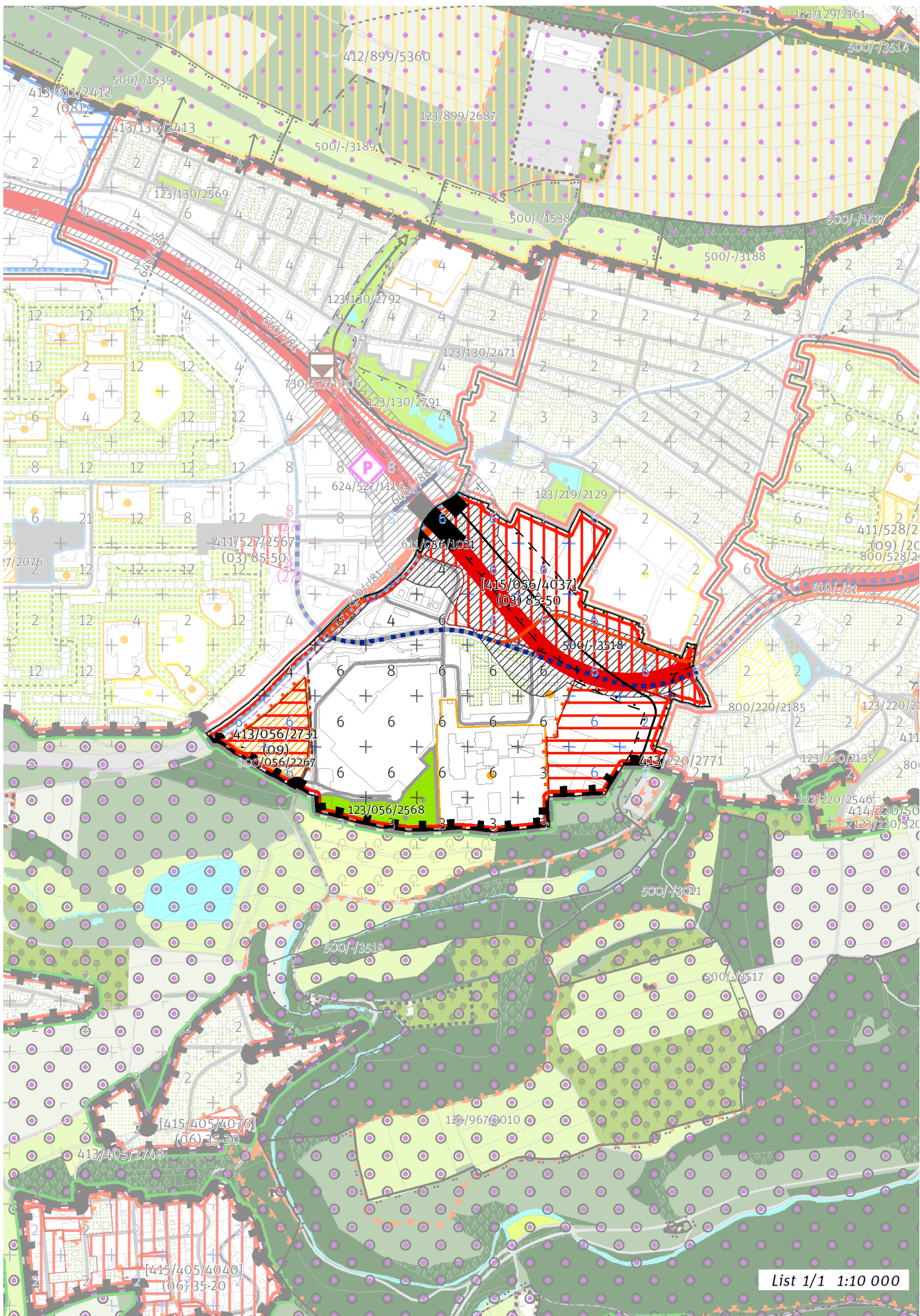
Z ZASTAVITELNOST: zastavitelná stavební	(03) TYP STRUKTURY: hybridní struktura
/ 0 ZPŮSOB VYUŽITÍ: zastavitelná obytná	[S] MÍRA STABILITY: stabilizovaná

CÍLOVÝ CHARAKTER LOKALITY

Dotvořit a posilovat cílový charakter zastavitelné, stabilizované, obytné lokality Nové Butovice se strukturou hybridní. Lokalita je součástí krajiny vymezené v ZÚR s názvem Městská krajina Prahy.

Lokalita Nové Butovice je vymezena jako lokalita s hybridní strukturou. Cílem navržených regulativů je zachování prostorového uspořádání, dokonponování čtvrtkové třídy Radlická a ve vymezených transformačních a rozvojových plochách doplnění zástavby. V lokalitě se nachází solitérní stavby. V jihozápadní části lokality se nachází nákupní centrum, v jižní části školské zařízení areálového typu, v lokalitě se nachází zčásti forma zástavby v blocích a v severní části v sousedství transformačních ploch forma zástavby v zahradách, včetně řadové.





100 / MĚSTSKÁ PŘÍRODA

Městské parky

123/056/2568 Park u Galerie Butovice - místní park

-> Městský park, čl. 84

-> Hierarchie městských parků, čl. 85

200 / VYSTAVĚNÉ PROSTŘEDÍ

-> (O3) Hybridní struktura, čl. 43

Uliční prostranství

Náměstí a ulice čtvrtové úrovně: Bucharova, Radlická

-> Hierarchie uličních prostranství, čl. 81

300 / VYUŽITÍ ÚZEMÍ

-> Zastavitelná obytná lokalita, čl. 63

Individuální regulativy nejsou stanoveny.

400 / STABILITA A MÍRA VYUŽITÍ ÚZEMÍ

-> Typy stability lokalit, čl. 69

Zastavitelné transformační a rozvojové plochy doplňující stávající struktury

Skupina [T+R] ploch **[415/056/4037]** se skládá z celkem 2 vzájemně sousedících transformačních a rozvojových ploch o souhrnné rozloze 139298 m² a jako pro celek pro ni platí:

Typ struktury: hybridní struktura

Způsob využití: obytná

Koeficient zastavění stavebního bloku ZB:

ZB_M: 95% (pro malé bloky do 2 000 m² včetně)

ZB_N: 85%

ZB_{S1}: $[ZB_V + (ZB_{S1} - ZB_V) \times (12\ 000 - \text{plocha bloku}) / 10\ 000]$ (pro střední bloky nad 2 000 m² do 12 000 m² včetně)

ZB_V: 50% (pro velké bloky nad 12 000 m²)

ZB_N: 65% (pro neznámý blok)

Rozvojová plocha **413/056/2731** o rozloze 19086 m²

Typ struktury: struktura areálů vybavenosti

Způsob využití: obytná

Zastavitelnost z velikosti plochy: nestanovuje se

Ve vymezeném přírodním parku přizpůsobit strukturu nově umístované zástavby měřítku a kompozici krajinného prostředí.

-> Míra využití území k zastavění pro transformační a rozvojové plochy doplňující stávající struktury, čl. 76

500 / KRAJINNÁ INFRASTRUKTURA

Skladebné části ÚSES

500/-/3518 LBK Vidoule II. - Děvín, Prokopské údolí – v prostoru k upřesnění, minimální šířka 15 m

-> Územní systém ekologické stability, čl. 113 - 116

600 / DOPRAVNÍ INFRASTRUKTURA

Systém pozemních komunikací

610/-/81 Radlická radiála – návrh

611/056/1021 Mimoúrovňová křižovatka Butovice, součást Radlické radiály – návrh

-> Systém pozemních komunikací, čl. 118 - 120

700 / TECHNICKÁ INFRASTRUKTURA

Individuální regulativy nejsou stanoveny.

800 / VEŘEJNÁ VYBAVENOST

Veřejná vybavenost

800/056/2267 - plocha o velikosti 16768 m² rezervovaná pro veřejnou vybavenost, pro využití: občanská vybavenost

-> Plochy veřejné vybavenosti, čl. 146

900 / VEŘEJNÝ ZÁJEM

Veřejně prospěšné stavby dopravní infrastruktury

910-610/-/81 Radlická radiála

-> Veřejně prospěšné stavby, veřejně prospěšná opatření, stavby a opatření k zajišťování obrany a bezpečnost státu a plochy asanací, čl. 150 - 151

Navrhované veřejně prospěšné stavby, veřejně prospěšná opatření, stavby a opatření k zajišťování obrany a bezpečnost státu jsou vymezeny v grafické části ve výkrese Z 04.
